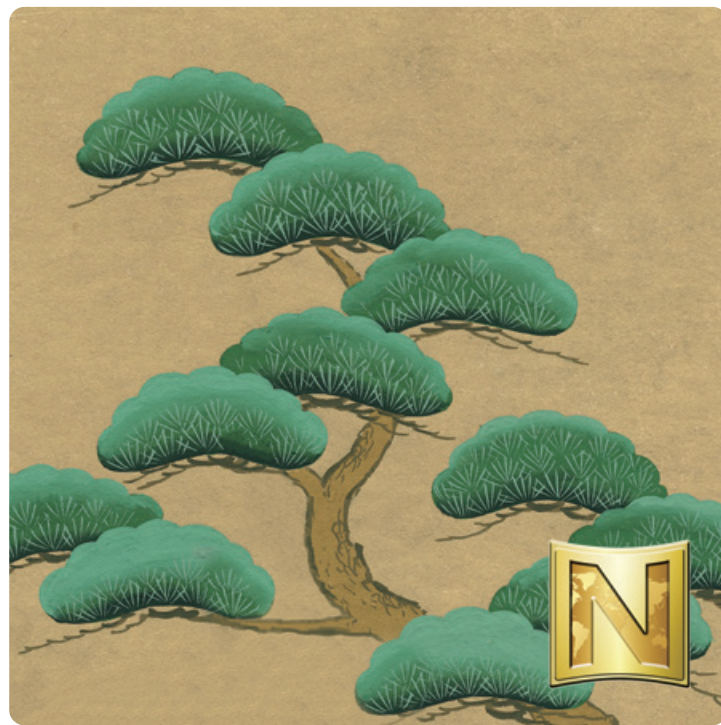


投資信託説明書 (交付目論見書)

使用開始日 2024.2.20



ジャパン・ソブリン・オープン (資産成長型) <愛称:ジャパソブN>

追加型投信 / 国内 / 債券

※ご購入に際しては、本書の内容を十分にお読みください。

商品分類		
単位型・追加型	投資対象地域	投資対象資産 (収益の源泉)
追加型	国内	債券

属性区分			
投資対象資産	決算頻度	投資対象地域	投資形態
その他資産 (投資信託証券 (債券 公債))	年1回	日本	ファミリー ファンド

※商品分類および属性区分の内容については、一般社団法人投資信託協会のホームページ(<https://www.toushin.or.jp/>)でご覧いただけます。

- 本書は、金融商品取引法第13条の規定に基づく目論見書です。
- ファンドに関する投資信託説明書(請求目論見書)を含む詳細な情報は、委託会社のホームページで閲覧、ダウンロードできます。
- 本書には、約款の主な内容が含まれていますが、約款の全文は請求目論見書に掲載されています。
- ファンドの商品内容に関して重大な変更を行う場合には、投資信託及び投資法人に関する法律に基づき事前に受益者の意向を確認します。
- ファンドの財産は、信託法に基づき受託会社において分別管理されています。
- 請求目論見書は、販売会社にご請求いただければ当該販売会社を通じて交付いたします。(請求目論見書をご請求された場合は、その旨をご自身で記録しておくようお願いいたします。)

この目論見書により行う「ジャパン・ソブリン・オープン(資産成長型)」の募集については、委託会社は、金融商品取引法第5条の規定により有価証券届出書を2024年2月19日に関東財務局長に提出しており、2024年2月20日に効力が生じております。

委託会社:三菱UFJアセットマネジメント株式会社

ファンドの運用の指図等を行います。

金融商品取引業者:関東財務局長(金商)第404号

設立年月日:1985年8月1日

資本金:20億円

運用投資信託財産の:30兆1,590億円

合計純資産総額 (2023年11月30日現在)

ホームページアドレス

<https://www.am.mufg.jp/>

お客さま専用フリーダイヤル

0120-151034 (受付時間:営業日の9:00~17:00)

受託会社:三井住友信託銀行株式会社

ファンドの財産の保管・管理等を行います。



ファンドの目的・特色

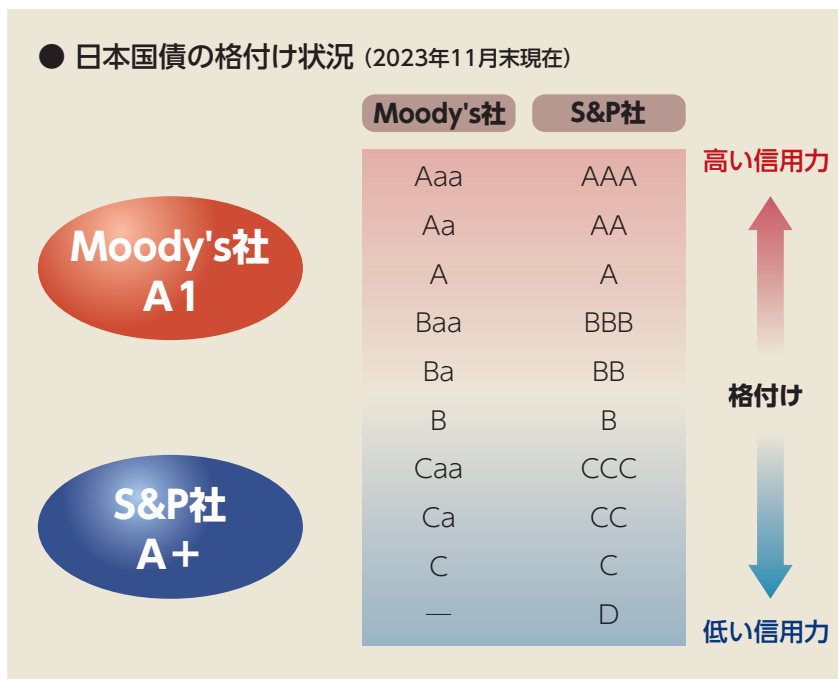
ファンドの目的

安定した収益の確保とともに信託財産の十分な成長をはかることを目的として運用を行います。

ファンドの特色

特色 1 日本国債を主要投資対象とします。

- ◆ 国債とは、国が発行する債券です。したがって、信用力は高く、利子や元本の支払いの確実性は比較的高いと考えられます。
- ◆ 国債の組入比率は、原則として高位を保ちます。



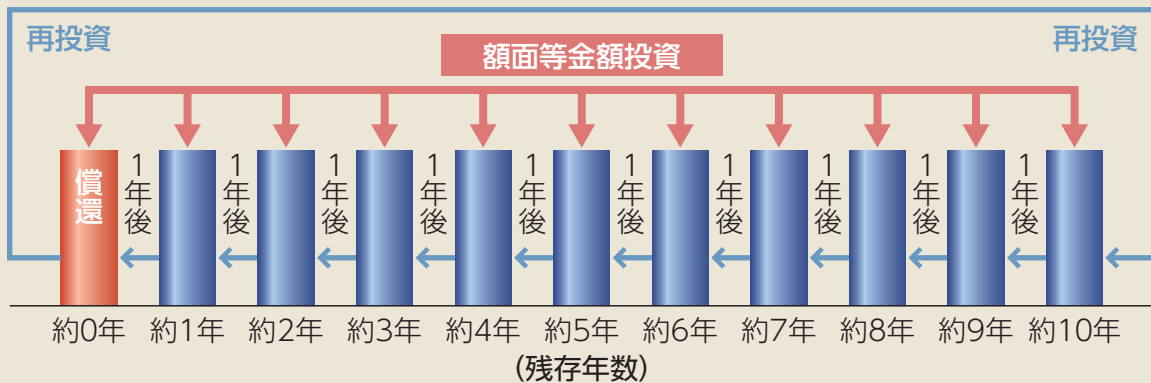
(出所:Bloomberg)

※格付けは、今後の政治、経済、社会情勢等により変更されることがあります。

ラダー型運用を活用し、安定した収益の確保を目指します。

- ◆ 各残存期間ごと(最長10年程度)の投資額面金額が同額程度となるような運用(ラダー型運用)を目指します。
- ◆ 残存期間の異なる債券に額面等金額投資を行うことで、特定年限の金利水準や債券価格変動の影響を軽減する効果が期待されます。

ラダー型運用のイメージ図



ラダー型運用の特徴

- 短期から長期までの残存期間の異なる債券におおむね均等に投資することで、金利変動リスク(債券の価格変動リスク)を平準化できると考えられます。
- 金利水準等に基づいてアクティブに運用を行う手法と比較して、運用コストを低く抑えるメリットも期待されます。

資金動向や市況動向等によっては、特色1、特色2のような運用ができない場合があります。

信託財産の十分な成長に資することに配慮し、収益の分配を行わないことがあります。

- ◆ 毎年11月20日(休業日の場合は翌営業日)に決算を行い、収益分配方針に基づいて分配を行います。

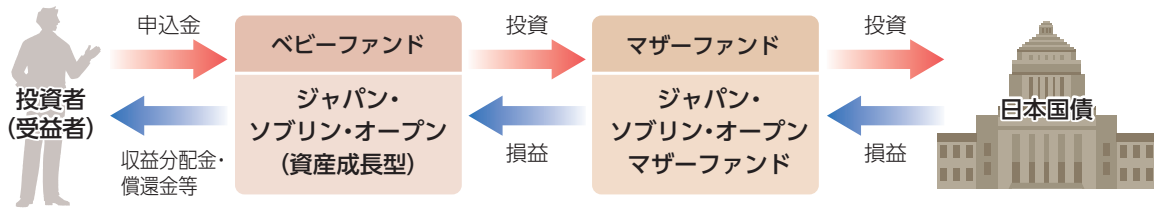
収益分配方針

- ・分配対象額の範囲は、経費控除後の配当等収益と売買益(評価益を含みます。)等の全額とします。
- ・委託会社が基準価額水準・市況動向等を勘案して、利子・配当収入の中から分配金額を決定しますが、信託財産の十分な成長に資することに配慮して分配を行わないことがあります。

将来の収益分配金の支払いおよびその金額について保証するものではありません。
また、委託会社の判断により、分配を行わない場合もあります。

■ ファンドのしくみ

ファミリーファンド方式により運用を行います。



ファミリーファンド方式とは、受益者から投資された資金をまとめた投資信託をベビーファンドとし、その資金の全部または一部をマザーファンドに投資して、マザーファンドにおいて実質的な運用を行う仕組みです。

■ 主な投資制限

マザーファンドへの投資	マザーファンドへの投資割合は、制限を設けません。
外貨建資産への投資	外貨建資産への投資は行いません。

<信用格付会社等の提供する格付け等の情報について>

本書において格付け等の情報を提供する信用格付会社等の第三者は、格付け等の情報についての正確性、完全性、適時性または入手可能性を保証するものではなく、理由の如何を問わず、過失その他による誤り若しくは脱漏またはかかる内容を利用して得られた結果についての責任を負いません。第三者たる内容提供者は、市場性または特定の目的や利用への適合性についての保証を含め(これに限られません。)、明示黙示を問わずいかなる保証も行わず、本書において提供されている情報の内容の利用に関して、直接、間接、付随的、懲戒的、補償的、懲罰的、特別的若しくは結果的に生じた損害、費用、経費、弁護士費用または損失(逸失利益若しくは収益および機会費用を含みます。)について、いかなる責任または債務も負わないことをここに明示します。信用格付は意見の表明であり、事実の表明でも、またいかなる金融商品の購入、保有または売却を勧奨するものでもありません。信用格付は金融商品の適格性や金融商品が投資目的に合致していることを示すものではなく、投資助言として依拠すべきものではありません。



投資リスク

■ 基準価額の変動要因

ファンドの基準価額は、組み入れている有価証券等の価格変動による影響を受けますが、これらの運用により信託財産に生じた損益はすべて投資者のみなさまに帰属します。

したがって、投資者のみなさまの投資元本が保証されているものではなく、基準価額の下落により損失を被り、投資元本を割り込むことがあります。

投資信託は預貯金と異なります。

ファンドの基準価額の変動要因として、主に以下のリスクがあります。

金利変動 リスク

債券は、一般的に金利の変動により価格が変動します。当ファンドは実質的に債券に投資しますので、金利の変動により当ファンドの基準価額も変動します。

信用 リスク

投資している有価証券等の発行体の財務状況または信用状況の悪化等の影響により、当ファンドの基準価額は下落し、損失を被ることがあります。

上記のリスクは主なリスクであり、これらに限定されるものではありません。

■ その他の留意点

• 投資信託（ファンド）の分配金は、預貯金の利息とは異なり、投資信託の純資産から支払われますので分配金が支払われると、その金額相当分、基準価額は下がります。なお、分配金の有無や金額は確定したものではありません。

• 分配金は、計算期間中に発生した収益（経費控除後の配当等収益および評価益を含む売買益）を超えて支払われる場合があります。その場合、当期決算日の基準価額は前期決算日と比べて下落することになります。

また、分配金の水準は、必ずしも計算期間における当ファンドの収益率を示すものではありません。

• 受益者の個別元本によっては、分配金の一部ないしすべてが、実質的には元本の一部払戻しに相当する場合があります。ファンド購入後の運用状況により、分配金額より基準価額の値上がりが小さかった場合も同様です。

• 当ファンドのお取引に関しては、クーリングオフ（金融商品取引法第37条の6の規定）の適用はありません。

• 当ファンドは、大量の解約が発生し短期間で解約資金を手当てする必要が生じた場合や主たる取引市場において市場環境が急変した場合等に、一時的に組入資産の流動性が低下し、市場実勢から期待できる価格で取引できないリスク、取引量が限られてしまうリスクがあります。これにより、基準価額にマイナスの影響を及ぼす可能性や、換金の申込みの受け付けが中止となる可能性、換金代金のお支払が遅延する可能性があります。

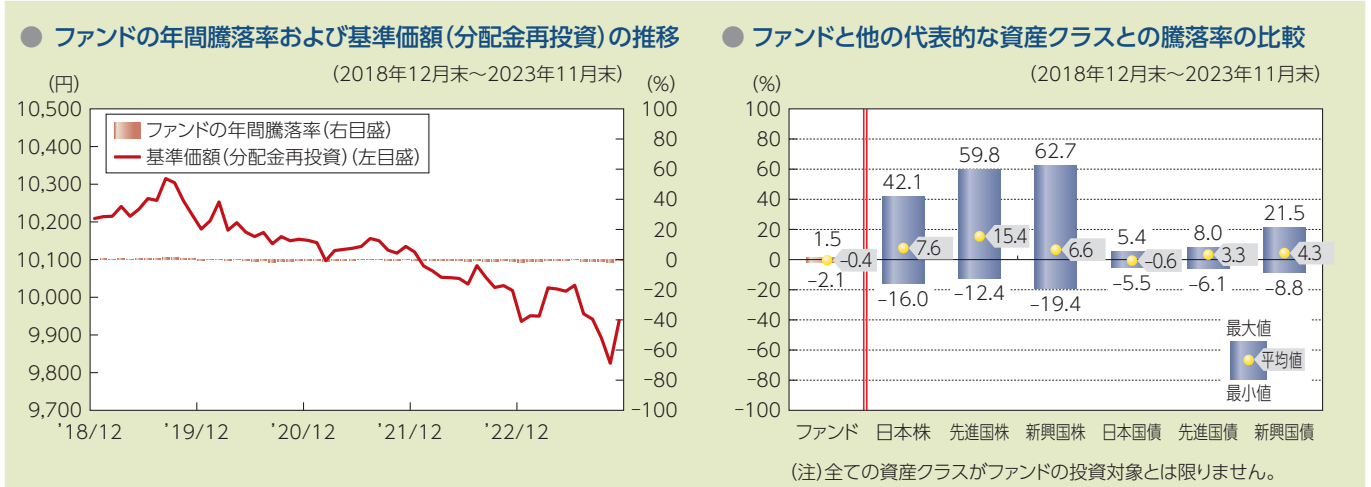
■ リスクの管理体制

委託会社では、ファンドのコンセプトに沿ったリスクの範囲内で運用を行うとともに運用部から独立した管理担当部署によりリスク運営状況のモニタリング等のリスク管理を行い、ファンド管理委員会およびリスク管理委員会において、それらの状況の報告を行うほか、必要に応じて改善策を審議しています。

また、流動性リスク管理に関する規程を定め、ファンドの組入資産の流動性リスクのモニタリングなどを実施するとともに、緊急時対応策を策定し流動性リスクの評価と管理プロセスの検証などを行います。リスク管理委員会は、流動性リスク管理の適切な実施の確保や流動性リスク管理態勢について、監督します。

■ 代表的な資産クラスとの騰落率の比較等

下記のグラフは、ファンドと代表的な資産クラスを定量的に比較できるように作成したものです。



- 基準価額(分配金再投資)は分配金(税引前)を分配時に再投資したものと計算しており、実際の基準価額とは異なる場合があります。
- 年間騰落率とは、各月末における直近1年間の騰落率をいいます。
- ファンドの年間騰落率は、税引前の分配金を再投資したものとみなして計算した年間騰落率が記載されており、実際の基準価額に基づいて計算した年間騰落率とは異なる場合があります。

上記は、過去の実績であり、将来の投資成果を保証するものではありません。

代表的な資産クラスの指数について

資産クラス	指数名	注記等
日本株	東証株価指数(TOPIX) (配当込み)	東証株価指数(TOPIX)(配当込み)とは、日本の株式市場を広範に網羅するとともに、投資対象としての機能性を有するマーケット・ベンチマークで、浮動株ベースの時価総額加重方式により算出される株価指数です。TOPIXの指数値及びTOPIXに係る標準又は商標は、株式会社JPX総研又は株式会社JPX総研の関連会社(以下「JPX」という。)の知的財産であり、指数の算出、指数値の公表、利用などTOPIXに関するすべての権利・ノウハウ及びTOPIXに係る標準又は商標に関するすべての権利はJPXが有します。
先進国株	MSCIコクサイ・インデックス (配当込み)	MSCIコクサイ・インデックス(配当込み)とは、MSCI Inc.が開発した株価指数で、日本を除く世界の先進国で構成されています。また、MSCIコクサイ・インデックスに対する著作権及びその他知的財産権はすべてMSCI Inc.に帰属します。
新興国株	MSCIエマージング・マーケット・インデックス(配当込み)	MSCIエマージング・マーケット・インデックス(配当込み)とは、MSCI Inc.が開発した株価指数で、世界の新興国で構成されています。また、MSCIエマージング・マーケット・インデックスに対する著作権及びその他知的財産権はすべてMSCI Inc.に帰属します。
日本国債	NOMURA-BPI(国債)	NOMURA-BPI(国債)とは、野村フィデューシャリー・リサーチ&コンサルティング株式会社が発表しているわが国の代表的な国債パフォーマンスインデックスで、NOMURA-BPI(総合)のサブインデックスです。当該指数の知的財産権およびその他一切の権利は同社に帰属します。なお、同社は、当該指数の正確性、完全性、信頼性、有用性、市場性、商品性および適合性を保証するものではなく、当該指数を用いて運用されるファンドの運用成果等に関して一切責任を負いません。
先進国債	FTSE世界国債インデックス (除く日本)	FTSE世界国債インデックス(除く日本)は、FTSE Fixed Income LLCにより運営され、日本を除く世界主要国の国債の総合収益率を各市場の時価総額で加重平均した債券インデックスです。FTSE Fixed Income LLCは、本ファンドのスポンサーではなく、本ファンドの推奨、販売あるいは販売促進を行っておりません。このインデックスのデータは、情報提供のみを目的としており、FTSE Fixed Income LLCは、当該データの正確性および完全性を保証せず、またデータの誤謬、脱漏または遅延につき何ら責任を負いません。このインデックスに対する著作権等の知的財産その他一切の権利はFTSE Fixed Income LLCに帰属します。
新興国債	JPモルガンGBI-EMグローバル・ダイバーシファイド	JPモルガンGBI-EMグローバル・ダイバーシファイドとは、J.P.モルガン・セキュリティーズ・エルエルシーが算出し公表している指数で、現地通貨建てのエマージング債市場の代表的なインデックスです。現地通貨建てのエマージング債のうち、投資規制の有無や、発行規模等を考慮して選ばれた銘柄により構成されています。当該指数の著作権はJ.P.モルガン・セキュリティーズ・エルエルシーに帰属します。

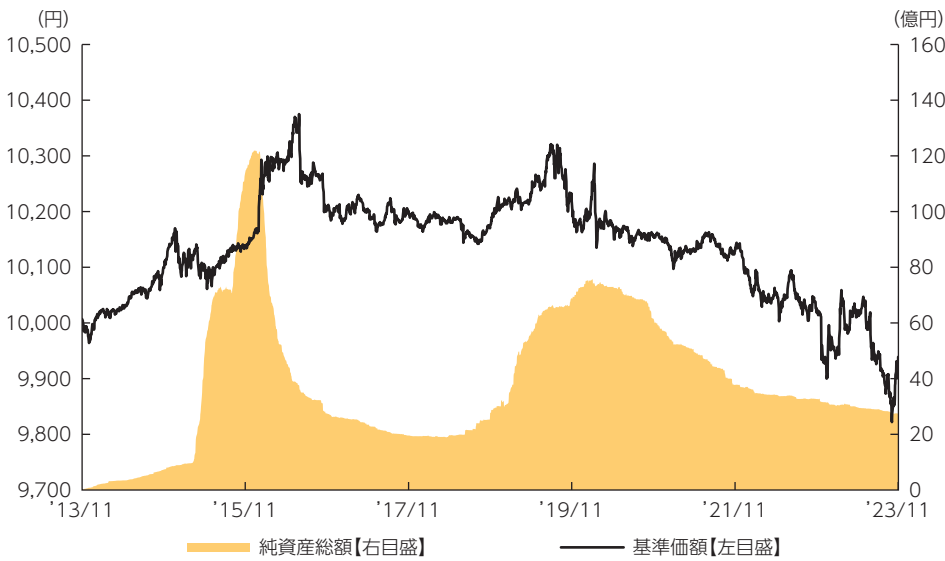
(注) 海外の指数は、為替ヘッジなしによる投資を想定して、円換算しています。



運用実績

2023年11月30日現在

■ 基準価額・純資産の推移 2013年11月29日～2023年11月30日



●基準価額は運用報酬(信託報酬)控除後です。

■ 基準価額・純資産

基準価額	9,938円
純資産総額	27.5億円

●純資産総額は表示桁未満切捨て

■ 分配の推移

2023年11月	0円
2022年11月	0円
2021年11月	0円
2020年11月	0円
2019年11月	0円
2018年11月	0円
設定来累計	0円

●分配金は1万口当たり、税引前

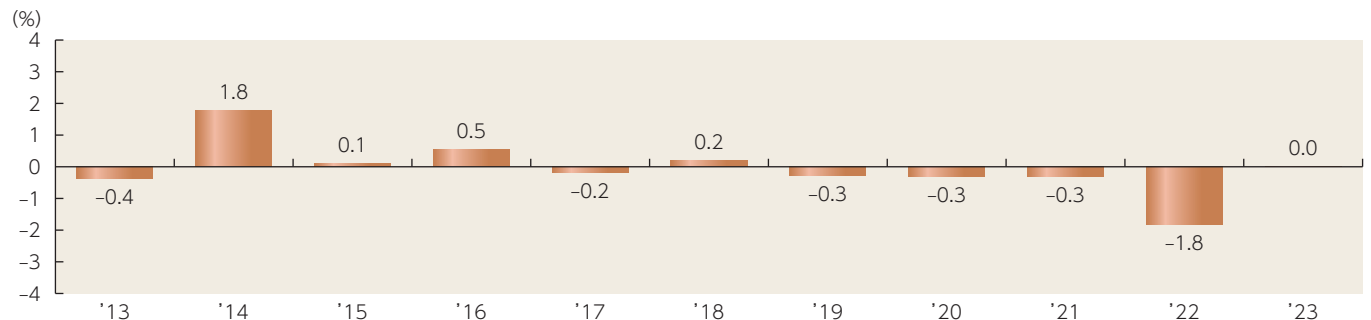
■ 主要な資産の状況

種別構成	比率
国債	98.9%
コールローン他 (負債控除後)	1.1%
合計	100.0%

組入上位銘柄	種別	比率
1 第351回利付国債(10年)	国債	2.6%
2 第355回利付国債(10年)	国債	2.6%
3 第370回利付国債(10年)	国債	2.6%
4 第358回利付国債(10年)	国債	2.5%
5 第359回利付国債(10年)	国債	2.5%
6 第372回利付国債(10年)	国債	2.5%
7 第361回利付国債(10年)	国債	2.5%
8 第362回利付国債(10年)	国債	2.5%
9 第341回利付国債(10年)	国債	2.5%
10 第336回利付国債(10年)	国債	2.5%

- 各比率はファンドの純資産総額に対する投資比率(小数点第二位四捨五入)
- コールローン他には未収・未払項目が含まれるため、マイナスとなる場合があります。

■ 年間収益率の推移



- 収益率は基準価額で計算
- 2013年は設定日から年末までの、2023年は年初から11月30日までの収益率を表示
- ファンドにベンチマークはありません。

上記は、過去の実績であり、将来の投資成果を保証するものではありません。
運用状況等は、委託会社のホームページ等で開示している場合があります。



手続・手数料等

■ お申込みメモ

 購入時	購入単位	販売会社が定める単位 販売会社にご確認ください。
	購入価額	購入申込受付日の基準価額 ※基準価額は1万口当たりで表示されます。基準価額は委託会社の照会先でご確認ください。
	購入代金	販売会社が指定する期日までにお支払いください。
 換金時	換金単位	販売会社が定める単位 販売会社にご確認ください。
	換金価額	換金申込受付日の基準価額から信託財産留保額を差引いた価額
	換金代金	原則として、換金申込受付日から起算して5営業日目から販売会社においてお支払いします。
 申込について	申込締切時間	原則として、午後3時までに販売会社が受付けたものを当日の申込分とします。
	購入の申込期間	2024年2月20日から2025年2月19日まで ※申込期間は、上記期間満了前に有価証券届出書を提出することによって更新される予定です。
	換金制限	当ファンドの資金管理を円滑に行うため、大口の換金のお申込みに制限を設ける場合があります。
	購入・換金申込受付の中止及び取消し	金融商品取引所等における取引の停止、その他やむを得ない事情があるときは、購入・換金のお申込みの受付を中止すること、およびすでに受付けた購入・換金のお申込みの受付を取消すことがあります。
 その他	信託期間	無期限(2013年11月21日設定)
	繰上償還	以下の場合等には、信託期間を繰上げて償還となることがあります。 ・当ファンドの受益権の総口数が、当初設定時の10分の1または10億口を下回ることとなった場合 ・当ファンドを償還させることが受益者のため有利であると認めるとき ・やむを得ない事情が発生したとき
	決算日	毎年11月20日(休業日の場合は翌営業日)
	収益分配	年1回の決算時に分配を行います。 販売会社との契約によっては、収益分配金の再投資が可能です。
	信託金の限度額	1,000億円
	公告	原則として、電子公告の方法により行い、ホームページ(https://www.am.mufg.jp/)に掲載します。
	運用報告書	毎決算後および償還後に交付運用報告書が作成され、販売会社を通じて知れている受益者に交付されます。
課税関係	課税上は、株式投資信託として取扱われます。 公募株式投資信託は税法上、一定の要件を満たした場合に「NISA(少額投資非課税制度)」の適用対象となります。 ファンドは、NISAの対象ではありません。 配当控除および益金不算入制度の適用はありません。	



手続・手数料等

■ ファンドの費用・税金



ファンドの費用

投資者が直接的に負担する費用

	支払先	購入時手数料	対価として提供する役務の内容
購入時手数料	販売会社	購入価額に対して、 上限1.10%(税抜 1.00%) (販売会社が定めます)	当ファンドおよび投資環境の説明・情報提供、 購入に関する事務手続等
(購入される販売会社により異なります。くわしくは、販売会社にご確認ください。)			
信託財産留保額	換金申込受付日の基準価額に 0.05% をかけた額		

投資者が信託財産で間接的に負担する費用

運用管理費用 (信託報酬)	日々の純資産総額に対して、 年率0.1210~0.4070%(税抜 年率0.1100~0.3700%) をかけた額 ※信託報酬率は、毎月20日(休業日の場合は翌営業日)における日本相互証券株式会社発表の新発10年物国債の利回り(終値)により次表の通りとし、当該信託報酬率を、その翌日から翌月20日(休業日の場合は翌営業日)までの間適用します。					
			配分(税抜 年率)			
	新発10年物国債の利回り	信託報酬率 (税抜 年率)	合計	委託会社	販売会社	受託会社
	0%未満	0.1210%	0.1100%	0.0300%	0.0500%	0.0300%
	0%以上1%未満	0.1980%	0.1800%	0.0500%	0.1000%	0.0300%
	1%以上3%未満	0.3630%	0.3300%	0.1000%	0.2000%	0.0300%
3%以上	0.4070%	0.3700%	0.1200%	0.2200%	0.0300%	
※上記各支払先への配分には、別途消費税等相当額がかかります。						
<div style="border: 1px solid black; padding: 5px; display: inline-block;"> 1万口当たりの信託報酬:保有期間中の平均基準価額×信託報酬率×(保有日数/365) </div>						
※上記の計算方法は簡便法であるため、算出された値は概算値になります。						
＜上記各支払先が運用管理費用(信託報酬)の対価として提供する役務の内容＞						
委託会社	当ファンドの運用・調査、受託会社への運用指図、基準価額の算出、目論見書等の作成等					
販売会社	交付運用報告書等各種書類の送付、顧客口座の管理、購入後の情報提供等					
受託会社	当ファンドの財産の保管および管理、委託会社からの運用指図の実行等					

その他の費用・手数料	<p>以下の費用・手数料についても当ファンドが負担します。</p> <ul style="list-style-type: none"> ・監査法人に支払われる当ファンドの監査費用 ・有価証券等の売買時に取引した証券会社等に支払われる手数料 ・有価証券等を海外で保管する場合、海外の保管機関に支払われる費用 ・その他信託事務の処理にかかる諸費用 等 <p>※上記の費用・手数料については、売買条件等により異なるため、あらかじめ金額または上限額等を記載することはできません。</p>
------------	--

※運用管理費用(信託報酬)および監査費用は、日々計上され、当ファンドの基準価額に反映されます。毎計算期間の最初の6か月終了時、毎決算時または償還時に当ファンドから支払われます。

※上記の費用(手数料等)については、保有金額または保有期間等により異なるため、あらかじめ合計額等を記載することはできません。なお、当ファンドが負担する費用(手数料等)の支払い実績は、交付運用報告書に開示されていますのでご参照ください。

Tax

¥

税金

税金は、以下の表に記載の時期に適用されます。この表は、個人投資者の源泉徴収時の税率であり、課税方法等により異なる場合があります。

時 期	項 目	税 金
分配時	所得税および地方税	配当所得として課税 普通分配金に対して20.315%
換金(解約)時および償還時	所得税および地方税	譲渡所得として課税 換金(解約)時および償還時の差益(譲渡益)に対して20.315%

※上記は、2023年11月末現在のものです。

※分配時において、外国税額控除の適用となった場合には、分配時の税金が上記と異なる場合があります。

※法人の場合は、上記とは異なります。

※税法が改正された場合等には、税率等が変更される場合があります。税金の取扱いの詳細については、税務専門家等に確認されることをお勧めします。



目論見書を読み解くガイド

<https://www.am.mufg.jp/service/faqpoint/index.html>