

野村ドイチェ・高配当インフラ関連株投信 (通貨セレクトコース) 年2回決算型

運用報告書(全体版)

第24期 (決算日2023年9月20日)

作成対象期間 (2023年3月21日～2023年9月20日)

受益者のみなさまへ

平素は格別のご愛顧を賜り、厚く御礼申し上げます。
当作成対象期間の運用状況等についてご報告申し上げます。
今後とも一層のお引立てを賜りますよう、お願い申し上げます。

●当ファンドの仕組みは次の通りです。

商品分類	追加型投信/内外/資産複合	
信託期間	2011年10月27日から2025年9月22日までです。	
運用方針	主として、円建ての外国投資信託である、ノムラ・カレンシー・ファンドグローバル・インフラ・ストック・ファンドー通貨セレクトクラス受益証券および円建ての国内籍の投資信託である野村マネー・マザーファンド受益証券への投資を通じて、世界各国のインフラ関連企業の株式および米国の金融商品取引所に上場されているMLP(マスター・リミテッド・パートナーシップ)等を実質的な主要投資対象とし、信託財産の成長を図ることを目的として積極的な運用を行ないます。各受益証券への投資比率は、通常の状況においては、ノムラ・カレンシー・ファンドーグローバル・インフラ・ストック・ファンドー通貨セレクトクラス受益証券への投資を中心としますが、特に制限は設けず、各投資対象ファンドの収益性および流動性ならびに当ファンドの資金動向等を勘案のうえ決定します。	
主な投資対象	野村ドイチェ・高配当インフラ関連株投信(通貨セレクトコース)年2回決算型	ノムラ・カレンシー・ファンドーグローバル・インフラ・ストック・ファンドー通貨セレクトクラス受益証券および野村マネー・マザーファンド受益証券を主要投資対象とします。なお、コマmercial・ペーパー等の短期有価証券ならびに短期金融商品等に直接投資する場合があります。
	ノムラ・カレンシー・ファンドーグローバル・インフラ・ストック・ファンドー通貨セレクトクラス	世界各国のインフラ関連企業の株式および米国の金融商品取引所に上場されているMLP等を主要投資対象とします。なお、カナダの金融商品取引所に上場されているインカム・トラストにも投資を行ないます。
主な投資制限	野村マネー・マザーファンド	本邦通貨表示の短期有価証券を主要投資対象とします。
	野村ドイチェ・高配当インフラ関連株投信(通貨セレクトコース)年2回決算型	投資信託証券への投資割合には制限を設けません。外貨建資産への直接投資は行ないません。
分配方針	野村マネー・マザーファンド	株式への投資は行ないません。
	毎決算時に、原則として経費控除後の繰越分を含めた配当等収益と売買益等から、基準価額水準等を勘案して分配します。留保益の運用については、特に制限を設けず、元本部分と同一の運用を行ないます。	

野村アセットマネジメント

東京都江東区豊洲二丁目2番1号



サポートダイヤル 0120-753104
(受付時間) 営業日の午前9時～午後5時

ホームページ <http://www.nomura-am.co.jp/>

○最近5期の運用実績

決算期	基準 (分配落)	価額		債 組 入 比 率	券 率	債 先 物 比 率	券 率	投 資 信 託 組 入 比 率	純 資 産 額
		税 込 分 配 金	騰 落 率						
20期(2021年9月21日)	円 19,333	円 10	% 14.3	% 0.0	% -	% -	% 98.8	百万円 548	
21期(2022年3月22日)	23,775	10	23.0	0.0	-	-	98.9	595	
22期(2022年9月20日)	27,749	10	16.8	0.0	-	-	98.8	605	
23期(2023年3月20日)	25,412	10	△ 8.4	0.0	-	-	98.6	536	
24期(2023年9月20日)	29,990	10	18.1	0.0	-	-	99.1	558	

*基準価額の騰落率は分配金込み。

*当ファンドはマザーファンドを組み入れますので、「債券組入比率」、「債券先物比率」は実質比率を記載しております。

*債券先物比率は買い建て比率-売り建て比率。

*当ファンドは、主として外国籍ファンドに投資するファンド・オブ・ファンズであり、値動きを表す適切な指数が存在しないため、ベンチマーク等はありません。

○当期中の基準価額と市況等の推移

年 月 日	基準 額	騰落率		債 組 入 比 率	券 率	債 先 物 比 率	券 率	投 資 信 託 組 入 比 率
		騰 落 率	騰 落 率					
(期首) 2023年3月20日	円 25,412	% -	% -	% 0.0	% -	% -	% 98.6	
3月末	26,393	3.9	0.0	-	-	98.7		
4月末	27,695	9.0	0.0	-	-	98.8		
5月末	27,414	7.9	0.0	-	-	98.9		
6月末	29,559	16.3	0.0	-	-	98.8		
7月末	29,767	17.1	0.0	-	-	99.2		
8月末	30,054	18.3	0.0	-	-	99.5		
(期末) 2023年9月20日	30,000	18.1	0.0	-	-	99.1		

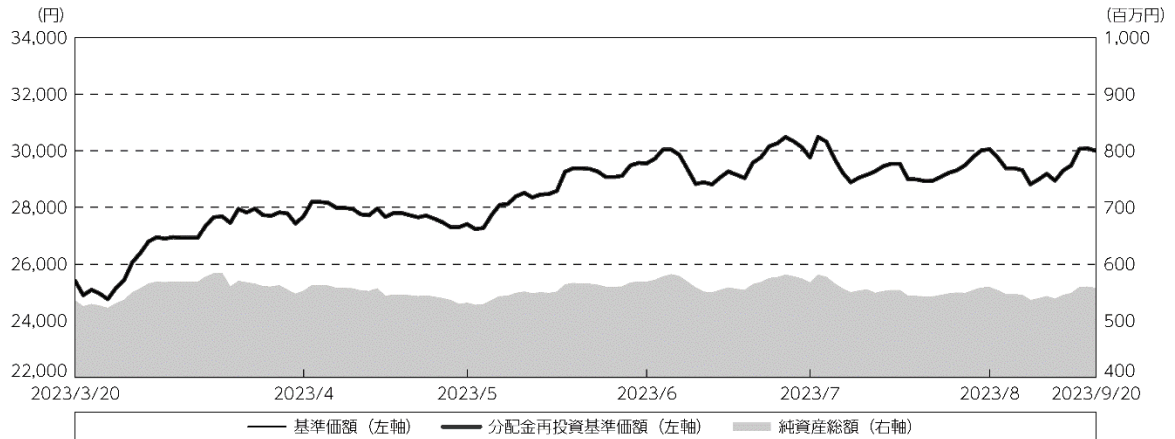
*期末基準価額は分配金込み、騰落率は期首比です。

*当ファンドはマザーファンドを組み入れますので、「債券組入比率」、「債券先物比率」は実質比率を記載しております。

*債券先物比率は買い建て比率-売り建て比率。

◎運用経過

○期中の基準価額等の推移



期首：25,412円

期末：29,990円(既払分配金(税込み)：10円)

騰落率：18.1%(分配金再投資ベース)

(注) 分配金再投資基準価額は、分配金(税込み)を分配時に再投資したものとみなして計算したもので、ファンド運用の実質的なパフォーマンスを示すものです。作成期首(2023年3月20日)の値が基準価額と同一となるように指数化しております。

(注) 分配金を再投資するかどうかについてはお客様がご利用のコースにより異なります。また、ファンドの購入価額により課税条件も異なります。したがって、個々のお客様の損益の状況を示すものではありません。

(注) 上記騰落率は、小数点以下第2位を四捨五入して表示しております。

○基準価額の主な変動要因

実質的に投資している世界各国のインフラ関連企業の株式、および、米国の金融商品取引所に上場されているMLP(マスター・リミテッド・パートナーシップ)等からのインカムゲイン(利息収入)

実質的に投資している世界各国のインフラ関連企業の株式、および、米国の金融商品取引所に上場されているMLP等からのキャピタルゲイン(またはロス)(価格変動損益)

為替取引によるコスト(金利差相当分の費用)またはプレミアム(金利差相当分の収益)

円/選定通貨*の為替変動

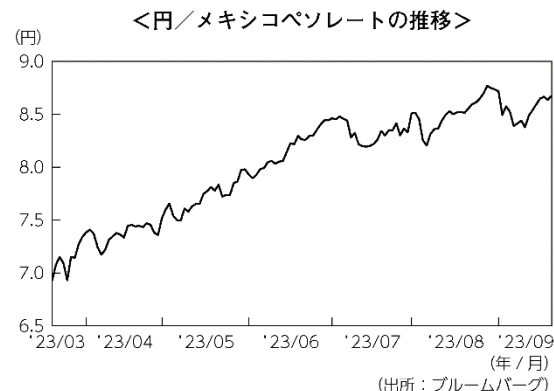
※選定通貨は、投資対象とする外国投資信託の投資顧問会社が選定した通貨を指します。

○投資環境

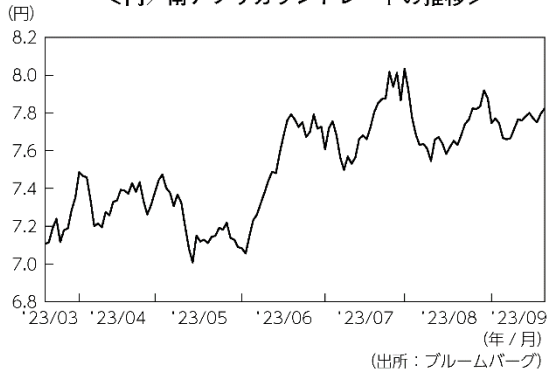
インフラ関連株式市場は、当初作成期首から2023年4月中旬にかけて、FRB（米連邦準備制度理事会）の利上げ長期化懸念が和らぎ、上昇しました。その後、5月下旬にかけては、米国債務上限問題に対する不安が高まるなか、FRB高官が利上げ停止に慎重な姿勢を示したことなどから下落しました。6月上旬から7月下旬にかけては、FOMC（米連邦公開市場委員会）において、政策金利が据え置かれるとの期待感が高まり上昇しました。その後は、大手格付機関が米国債の格付けを引き下げたことや、7月のFOMC議事録で、政策金利引き上げの可能性が議論されていたことが明らかとなり、金融引き締めが長期化するとの懸念などから下落しましたが、当作成期末にかけて反発し、当作成期間では、値上がりとなりました。

<為替レート>

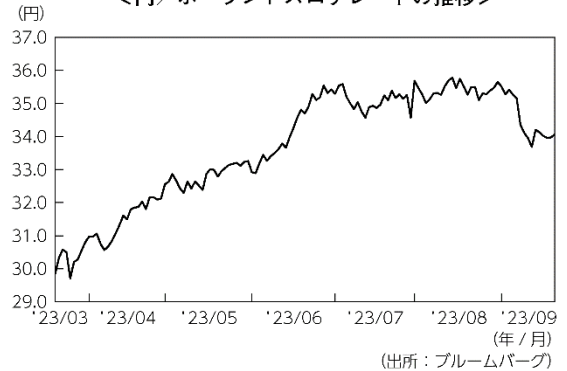
当作成期に通貨セレクトコースにおいて選定した通貨の円に対する為替レートは以下のよう推移いたしました。



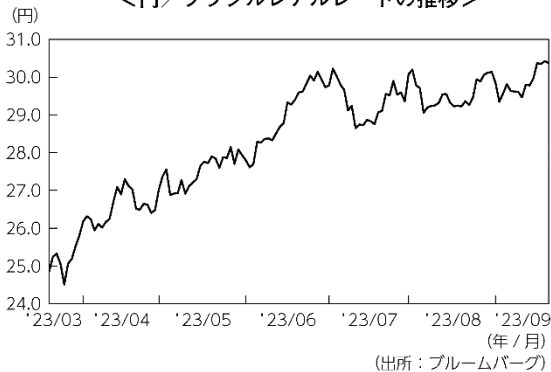
<円／南アフリカランドレートの推移>



<円／ポーランドズロチレートの推移>



<円／ブラジルリアルレートの推移>



○当ファンドのポートフォリオ

[野村ドイチェ・高配当インフラ関連株投信（通貨セレクトコース）年2回決算型]

〔ノムラ・カレンシー・ファンドーグローバル・インフラ・ストック・ファンドー通貨セレクトクラス〕および〔野村マネー マザーファンド〕 受益証券を主要投資対象とし、投資の中心とする〔ノムラ・カレンシー・ファンドーグローバル・インフラ・ストック・ファンドー通貨セレクトクラス〕 受益証券への投資比率を概ね90%以上に維持しました。

[ノムラ・カレンシー・ファンドーグローバル・インフラ・ストック・ファンドー通貨セレクトクラス]

世界各国のインフラ関連企業の株式、および、米国の金融商品取引所に上場されているMLP等を中心に投資するとともに、外国為替予約取引、為替先渡取引、直物為替先渡取引等を活用しました。

なお、米ドル建て以外の資産に投資を行なった場合は、原則として当該資産にかかる通貨を

売り、米ドルを買う為替取引を行ないました。また、JPモルガン・ガバメント・ボンド・インデックス・ブロードおよびJPモルガン・ガバメント・ボンド・インデックス・エマーシング・マーケット・ブロード構成国の通貨の中から、金利水準、ファンダメンタルズ（基礎的諸条件）、流動性等を考慮し、相対的に金利が高い5つの通貨を選定し、外国為替予約取引、為替先渡取引、直物為替先渡取引等を活用し、原則として実質的に米ドルを売り各選定通貨を買う為替取引を行ないました。選定通貨は定期的に見直しを行ないました。当作成期末時点ではブラジルレアル、ポーランドズロチ、南アフリカランド、インドルピー、メキシコペソを選定していません。

JPモルガン・ガバメント・ボンド・インデックス・ブロードおよびJPモルガン・ガバメント・ボンド・インデックス・エマーシング・マーケット・ブロードは、J.P.Morgan Securities LLCが公表している、現地通貨建ての世界主要国の債券、現地通貨建ての新興国の債券をそれぞれ対象としたインデックスであり、その著作権および知的財産権は同社に帰属します。

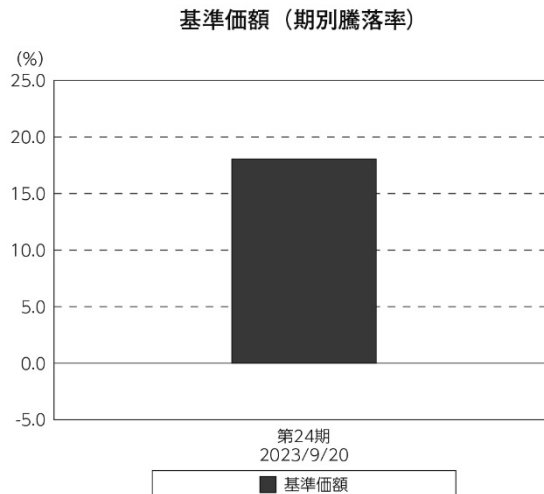
[野村マネー マザーファンド]

残存1年以内の公社債等の短期有価証券への投資を行ない、あわせてコール・ローン等で運用を行なうことで流動性の確保を図りました。

○当ファンドのベンチマークとの差異

当ファンドは、主として外国籍ファンドに投資するファンド・オブ・ファンズであり、値動きを表す適切な指数が存在しないため、ベンチマーク等はありません。

グラフは、期中の当ファンドの期別基準価額騰落率です。



(注) 基準価額の騰落率は分配金込みです。

◎分配金

収益分配金については、基準価額の水準等を勘案して決定しました。
留保益の運用については、特に制限を設けず、元本部分と同一の運用を行ないます。

○分配原資の内訳

（単位：円、1万口当たり・税込み）

項 目	第24期
	2023年3月21日～ 2023年9月20日
当期分配金	10
（対基準価額比率）	0.033%
当期の収益	10
当期の収益以外	—
翌期繰越分配対象額	27,142

（注）対基準価額比率は当期分配金（税込み）の期末基準価額（分配金込み）に対する比率であり、ファンドの収益率とは異なります。

（注）当期の収益、当期の収益以外は小数点以下切捨てで算出しているため合計が当期分配金と一致しない場合があります。

◎今後の運用方針

【野村ドイチェ・高配当インフラ関連株投信（通貨セレクトコース）年2回決算型】

〔ノムラ・カレンシー・ファンドーグローバル・インフラ・ストック・ファンドー通貨セレクトクラス〕 受益証券および〔野村マネー マザーファンド〕 受益証券を主要投資対象とし、投資の中心とする〔ノムラ・カレンシー・ファンドーグローバル・インフラ・ストック・ファンドー通貨セレクトクラス〕 受益証券への投資比率を概ね90%以上に維持します。

〔ノムラ・カレンシー・ファンドーグローバル・インフラ・ストック・ファンドー通貨セレクトクラス〕

世界各国のインフラ関連企業の株式、および、米国の金融商品取引所に上場されているMLP等を主要投資対象とし、値上がり益とインカムゲインからなるトータル・リターンを最大化を目指します。

なお、米ドル建て以外の資産に投資を行なった場合は、原則として当該資産にかかる通貨を売り、米ドルを買う為替取引を行ないます。また、外国為替予約取引、為替先渡取引、直物為替先渡取引等を活用し、組入資産について、原則として米ドルを売り、各選定通貨を買う為替取引を行ないます。

通貨の選択にあたっては、原則として、JPモルガン・ガバメント・ボンド・インデックス・ブロードおよびJPモルガン・ガバメント・ボンド・インデックス・エマーシング・マーケッツ・ブロード構成国の通貨の中から、金利水準、ファンダメンタルズ、流動性等を考慮し、相対的に金利が高い5つの通貨を選定することを基本とします。選定通貨は、定期的に（原則、毎月）見直すこととします。

現在の不確実性の高い市場環境では、安定的な利益成長が見込まれる資産クラスが選好されると考えております。また、それぞれのインフラセクターにおいて、インフレを考慮した価格見直しが行なわれたり、利用料がインフレに連動する契約になっているものもあるなど、インフレへの対応を柔軟に行なうことが出来ると考えております。中長期的な観点では、運輸・輸送やパイプライン、公益事業などのインフラ設備は世界的に需要増が続いており、今後も旺盛なインフラ需要増を背景に、インフラ関連企業の収益成長が期待出来るものと考えております。また、5G（第5世代移動通信システム）投資の恩恵を受けるとされる通信などへの投資も長期的なテーマとして考えております。MLPについては、ファンダメンタルズが良好で、安定的なキャッシュフローを生み出せると考えられる銘柄に投資を行なってまいります。

なお、当ファンドは証拠金規制に則り、規制対象取引の評価損益について取引の相手方と証拠金の授受を行なう場合があります。

[野村マネー マザーファンド]

残存1年以内の公社債やコマーシャル・ペーパー等の短期有価証券への投資を行ない、あわせてコール・ローン等で運用を行なうことで流動性の確保を図って運用いたします。

日本銀行によるマイナス金利政策のもと、主要な投資対象となる公社債の利回りや余資運用の際のコール・ローンの金利もマイナスとなる中、マイナス利回りの資産への投資等を通じて、基準価額が下落することが想定されますのでご留意ください。

今後とも引き続きご愛顧賜りますよう、よろしくお願いいたします。

※店頭デリバティブ取引に関する国際的な規制強化について

店頭デリバティブ取引等の金融取引に関して、国際的に規制の強化が行なわれており、ファンドが実質的に活用する当該金融取引が当該規制強化等の影響を受け、当該金融取引を行なうための担保として現金等を提供する必要がある場合があります。その場合、追加的に現金等を保有するため、ファンドの実質的な主要投資対象の組入比率が下がり、高位に組入れた場合に期待される投資効果が得られないことが想定されます。また、その結果として、実質的な主要投資対象を高位に組入れた場合と比べてファンドのパフォーマンスが悪化する場合があります。

○ 1 万口当たりの費用明細

（2023年3月21日～2023年9月20日）

項 目	当 期		項 目 の 概 要
	金 額	比 率	
(a) 信 託 報 酬	円 131	% 0.459	(a) 信託報酬＝期中の平均基準価額×信託報酬率
（ 投 信 会 社 ）	（ 47 ）	（ 0.166 ）	ファンドの運用とそれに伴う調査、受託会社への指図、法定書面等の作成、基準価額の算出等
（ 販 売 会 社 ）	（ 79 ）	（ 0.277 ）	購入後の情報提供、運用報告書等各種書類の送付、口座内でのファンドの管理および事務手続き等
（ 受 託 会 社 ）	（ 5 ）	（ 0.017 ）	ファンドの財産の保管・管理、委託会社からの指図の実行等
(b) そ の 他 費 用	0	0.002	(b) その他費用＝期中のその他費用÷期中の平均受益権口数
（ 監 査 費 用 ）	（ 0 ）	（ 0.002 ）	監査費用は、監査法人等に支払うファンドの監査に係る費用
合 計	131	0.461	
期中の平均基準価額は、28,480円です。			

* 期中の費用（消費税等のかかるものは消費税等を含む）は、追加・解約により受益権口数に変動があるため、簡便法により算出した結果です。

* 各金額は項目ごとに円未満は四捨五入してあります。

* その他費用は、このファンドが組み入れているマザーファンドが支払った金額のうち、当ファンドに対応するものを含みます。

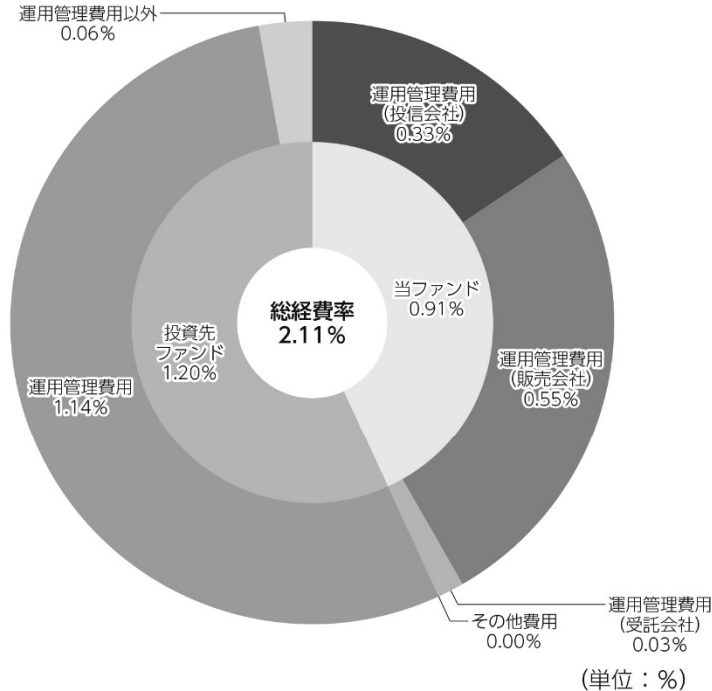
* 各項目の費用は、このファンドが組み入れている投資信託証券（マザーファンドを除く。）が支払った費用を含みません。

* 各比率は1万口当たりのそれぞれの費用金額（円未満の端数を含む）を期中の平均基準価額で除して100を乗じたもので、項目ごとに小数第3位未満は四捨五入してあります。

(参考情報)

○総経費率

当期中の運用・管理にかかった費用の総額（原則として、募集手数料、売買委託手数料及び有価証券取引税を除く。）を期中の平均受益権口数に期中の平均基準価額（1口当たり）を乗じた数で除した総経費率（年率）は2.11%です。



総経費率(①+②+③)	2.11
①当ファンドの費用の比率	0.91
②投資先ファンドの運用管理費用の比率	1.14
③投資先ファンドの運用管理費用以外の比率	0.06

(注) 当ファンドの費用は1万口当たりの費用明細において用いた簡便法により算出したものです。

(注) 各費用は、原則として、募集手数料、売買委託手数料および有価証券取引税を含みません。

(注) 各比率は、年率換算した値です。

(注) 投資先ファンドとは、当ファンドが組み入れている投資信託証券（マザーファンドを除く。）です。

(注) 当ファンドの費用は、マザーファンドが支払った費用を含み、投資先ファンドが支払った費用を含みません。

(注) 当ファンドのその他費用には、監査法人等に支払うファンドの監査に係る費用が含まれます。

(注) 当ファンドの費用と投資先ファンドの費用は、計上された期間が異なる場合があります。

(注) 投資先ファンドの費用は、交付運用報告書作成時点において、委託会社が知りうる情報をもとに作成しています。

(注) 上記の前提条件で算出したものです。このため、これらの値はあくまでも参考であり、実際に発生した費用の比率とは異なります。

○売買及び取引の状況

(2023年3月21日～2023年9月20日)

投資信託証券

銘柄		買付		売付	
		口数	金額	口数	金額
国内	ノムラ・カレンシー・ファンドーグローバル・インフラ・ストック・ファンドー通貨セレクトクラス	1,155	8,011	9,568	63,018

*金額は受け渡し代金。

*金額の単位未満は切り捨て。

○利害関係人との取引状況等

(2023年3月21日～2023年9月20日)

該当事項はございません。

利害関係人とは、投資信託及び投資法人に関する法律第11条第1項に規定される利害関係人です。

○組入資産の明細

(2023年9月20日現在)

ファンド・オブ・ファンズが組入れた邦貨建ファンドの明細

銘柄		期首(前期末)	当期末		
		口数	口数	評価額	比率
	ノムラ・カレンシー・ファンドーグローバル・インフラ・ストック・ファンドー通貨セレクトクラス	87,980	79,567	553,388	99.1
合計		87,980	79,567	553,388	99.1

*比率は、純資産総額に対する評価額の比率。

*評価額の単位未満は切り捨て。

親投資信託残高

銘柄		期首(前期末)	当期末	
		口数	口数	評価額
野村マネー マザーファンド		98	98	100

*口数・評価額の単位未満は切り捨て。

○投資信託財産の構成

(2023年9月20日現在)

項 目	当 期 末	
	評 価 額	比 率
投資信託受益証券	千円 553,388	% 98.7
野村マネー マザーファンド	100	0.0
コール・ローン等、その他	7,468	1.3
投資信託財産総額	560,956	100.0

*金額の単位未満は切り捨て。

○資産、負債、元本及び基準価額の状況 (2023年9月20日現在)

項 目	当 期 末
	円
(A) 資産	560,956,584
コール・ローン等	7,467,922
投資信託受益証券(評価額)	553,388,485
野村マネー マザーファンド(評価額)	100,177
(B) 負債	2,744,386
未払収益分配金	186,130
未払信託報酬	2,549,090
未払利息	13
その他未払費用	9,153
(C) 純資産総額(A-B)	558,212,198
元本	186,130,372
次期繰越損益金	372,081,826
(D) 受益権総口数	186,130,372口
1万口当たり基準価額(C/D)	29,990円

(注) 期首元本額は210,970,280円、期中追加設定元本額は1,941,271円、期中一部解約元本額は26,781,179円、1口当たり純資産額は2.9990円です。

○損益の状況 (2023年3月21日～2023年9月20日)

項 目	当 期
	円
(A) 配当等収益	14,156,678
受取配当金	14,158,446
支払利息	△ 1,768
(B) 有価証券売買損益	72,880,680
売買益	79,207,074
売買損	△ 6,326,394
(C) 信託報酬等	△ 2,558,243
(D) 当期損益金(A+B+C)	84,479,115
(E) 前期繰越損益金	153,641,816
(F) 追加信託差損益金	134,147,025
(配当等相当額)	(208,779,591)
(売買損益相当額)	(△ 74,632,566)
(G) 計(D+E+F)	372,267,956
(H) 収益分配金	△ 186,130
次期繰越損益金(G+H)	372,081,826
追加信託差損益金	134,147,025
(配当等相当額)	(208,779,591)
(売買損益相当額)	(△ 74,632,566)
分配準備積立金	296,420,927
繰越損益金	△ 58,486,126

*損益の状況の中で(B)有価証券売買損益は期末の評価換えによるものを含みます。

*損益の状況の中で(C)信託報酬等には信託報酬に対する消費税等相当額を含めて表示しています。

*損益の状況の中で(F)追加信託差損益金とあるのは、信託の追加設定の際、追加設定をした価額から元本を差し引いた差額分をいいます。

(注) 分配金の計算過程（2023年3月21日～2023年9月20日）は以下の通りです。

項 目	当 期
	2023年3月21日～ 2023年9月20日
a. 配当等収益(経費控除後)	13,740,485円
b. 有価証券売買等損益(経費控除後・繰越欠損金補填後)	0円
c. 信託約款に定める収益調整金	208,779,591円
d. 信託約款に定める分配準備積立金	282,866,572円
e. 分配対象収益(a+b+c+d)	505,386,648円
f. 分配対象収益(1万口当たり)	27,152円
g. 分配金	186,130円
h. 分配金(1万口当たり)	10円

○分配金のお知らせ

1万口当たり分配金（税込み）	10円
----------------	-----

※分配落ち後の基準価額が個別元本と同額または上回る場合、分配金は全額普通分配金となります。

※分配前の基準価額が個別元本を上回り、分配後の基準価額が個別元本を下回る場合、分配金は個別元本を上回る部分が普通分配金、下回る部分が元本払戻金（特別分配金）となります。

※分配前の基準価額が個別元本と同額または下回る場合、分配金は全額元本払戻金（特別分配金）となります。

○お知らせ

該当事項はございません。

ノムラ・カレンシー・ファンドー
グローバル・インフラ・ストック・ファンドー
クラスJPY、クラスUSD、クラスAUD、クラスBRL、
通貨セレクトクラス

2022年6月30日決算

(計算期間:2021年7月1日～2022年6月30日)

●当ファンドの仕組みは次の通りです。

形 態	ケイマン諸島籍円建て外国投資信託
投 資 対 象	世界各国のインフラ関連企業の株式、および米国の金融商品取引所に上場されているMLP(マスター・リミテッド・パートナーシップ)等
運 用 方 針	世界各国のインフラ関連企業の株式、および米国の金融商品取引所に上場されているMLP(マスター・リミテッド・パートナーシップ)等を主要投資対象とし、信託財産の成長を図ることを目的として積極的な運用を行なうことを基本とします。なお、カナダの金融商品取引所に上場されているインカム・トラストにも投資を行ないます。
受 託 会 社	グローバル・ファンズ・トラスト・カンパニー
投 資 顧 問 会 社	野村アセットマネジメント株式会社
副 投 資 顧 問 会 社	リーフ・アメリカ・エル・エル・シー ノムラ・アセット・マネジメントU.K.リミテッド
管 理 事 務 代 行 会 社 保 管 銀 行	ノムラ・バンク(ルクセンブルグ)エス・エー

*作成時点において、入手可能な直前計算期間の年次報告書をもとに作成いたしております。

運用計算書

2022年6月30日に終了する計測期間
(米ドル)

収益	
銀行口座利息	150,023
受取配当金等(源泉徴収税控除後)	32,295,576
雑収益	26,972,207
収益合計	59,417,806
費用	
投資顧問報酬	9,634,737
管理費用	761,570
保管費用	327,075
取引銀行報酬	106,898
銀行手数料	54,360
受託報酬	217,842
法務報酬	3,916
海外登記手数料	158
立替費用	54,392
専門家報酬	34,907
雑費用	428,345
費用合計	11,624,200
純投資損益	47,793,606
投資有価証券売買に係る損益	68,631,350
外国通貨および外国為替先渡し契約に係る損益	32,439,892
当期実現純損益	101,071,242
投資有価証券評価差損益	(33,157,898)
外国為替先渡し契約に係る評価差損益	405,803
当期評価差損益	(32,752,095)
運用の結果による純資産の増減額	116,112,753

	1口当たり純資産価格	発行済受益証券数	純資産
Class JPY Units (in JPY)	9,819	624,824	6,135,354,108
Class USD Units (in JPY)	9,819	12,522,724	122,960,606,349
Class AUD Units (in JPY)	7,162	715,919	5,127,255,103
Class BRL Units (in JPY)	3,101	3,941,858	12,225,308,561
Currency Select Class Units (in JPY)	6,475	662,420	4,289,416,322

組入資産明細

2022年6月30日現在

(米ドル)

	数量	銘柄	評価額	純資産比率(%)
		オーストラリア		
普通株	3,605,925	TRANSURBAN GROUP	35,680,215	3.22
	1,533,354	APA GROUP	11,890,996	1.07
	1,526,554	ATLAS ARTERIA	8,466,406	0.77
			<u>56,037,617</u>	<u>5.06</u>
		オーストラリア計	<u>56,037,617</u>	<u>5.06</u>
		バミューダ諸島		
普通株	1,216,300	CHINA RES GAS	5,666,073	0.51
	1,726,600	CHINA GAS HOLDIN	2,667,156	0.24
	2,956,000	KUNLUN ENERGY	2,422,532	0.22
			<u>10,755,761</u>	<u>0.97</u>
		バミューダ諸島計	<u>10,755,761</u>	<u>0.97</u>
		カナダ		
普通株	2,059,740	ENBRIDGE INC	86,715,830	7.84
	881,056	TC ENERGY CORP	45,499,396	4.11
	825,426	PEMBINA PIPELINE CORP	29,086,808	2.63
	695,888	GIBSON ENERGY INC	12,848,491	1.16
	113,341	CAN NATL RAILWAY	12,709,607	1.15
			<u>186,860,132</u>	<u>16.89</u>
		カナダ計	<u>186,860,132</u>	<u>16.89</u>
		中国		
普通株	85,016,000	CHINA TOWER CO-H	10,944,001	0.99
			<u>10,944,001</u>	<u>0.99</u>
		中国計	<u>10,944,001</u>	<u>0.99</u>
		フランス		
普通株	879,370	GETLINK SE	15,458,402	1.40
			<u>15,458,402</u>	<u>1.40</u>
		フランス計	<u>15,458,402</u>	<u>1.40</u>
		香港		
普通株	8,634,200	HONG KONG & CHINA GAS	9,298,929	0.84
			<u>9,298,929</u>	<u>0.84</u>
		香港計	<u>9,298,929</u>	<u>0.84</u>

	数量	銘柄	評価額	純資産比率(%)
		イタリア		
普通株	3,880,120	TERNA SPA	30,347,285	2.74
	2,978,260	SNAM SPA	15,550,866	1.41
			<u>45,898,151</u>	<u>4.15</u>
		イタリア計	<u>45,898,151</u>	<u>4.15</u>
		メキシコ		
普通株	64,817	GRUPO AEROPORTUARIO PAC-ADR	9,047,157	0.82
			<u>9,047,157</u>	<u>0.82</u>
		メキシコ計	<u>9,047,157</u>	<u>0.82</u>
		スペイン		
普通株	1,555,520	FERROVIAL SA	39,302,512	3.56
	529,073	CELLNEX TELECOM SAU	20,463,417	1.85
	79,051	AENA SME SA	10,011,473	0.90
			<u>69,777,402</u>	<u>6.31</u>
		スペイン計	<u>69,777,402</u>	<u>6.31</u>
		イギリス		
普通株	5,145,525	NATIONAL GRID PLC	65,660,859	5.93
	730,280	UNITED UTILITIES GROUP PLC	9,035,469	0.82
			<u>74,696,328</u>	<u>6.75</u>
		イギリス計	<u>74,696,328</u>	<u>6.75</u>
		アメリカ		
合資会社	2,264,559	ENTERPRISE PRODUCTS PARTNERS LP	55,187,303	4.99
	2,225,084	ENERGY TRANSFER LP	22,206,338	2.01
	318,589	MAGELLAN MIDSTREAM PARTNERS LP	15,215,811	1.37
	326,802	MPLX LP	9,526,278	0.86
			<u>102,135,730</u>	<u>9.23</u>
普通株	551,053	CROWN CASTLE INTL CORP	92,786,305	8.37
	537,188	SEMPRA ENERGY	80,723,241	7.29
	1,551,447	WILLIAMS COS INC	48,420,661	4.38
	248,025	CHENIERE ENERGY INC	32,994,766	2.98
	1,107,904	CENTERPOINT ENERGY INC	32,771,800	2.96
	487,597	EDISON INTERNATIONAL	30,835,634	2.79
	338,770	AMEREN CORPORATION	30,611,257	2.77
	215,810	ATMOS ENERGY CORP	24,192,301	2.19
	282,891	EVERSOURCE ENERGY	23,895,803	2.16
	616,888	NISOURCE INC	18,192,027	1.64
	62,286	AMERICAN TOWER CORP	15,919,679	1.44
	918,700	KINDER MORGAN INC	15,397,412	1.39

数量	銘柄	評価額	純資産比率(%)
83,360	AMERICAN WATER WORKS CO INC	12,401,467	1.12
198,547	EXELON CORP	8,998,150	0.81
40,287	XCEL ENERGY INC	2,850,708	0.26
29,976	CSX CORP	871,103	0.08
		<u>471,862,314</u>	<u>42.63</u>
	アメリカ計	<u>573,998,044</u>	<u>51.86</u>
	投資有価証券合計	<u>1,062,771,924</u>	<u>96.04</u>

外国為替先渡し契約

2022年6月30日現在

通貨(買い)	通貨(売り)	満期日	未実現損益(米ドル)
BRL 244,566,198	USD 46,355,000	August 02, 2022	385,935
BRL 836,733	USD 158,644	August 02, 2022	1,270
USD 49,127	JPY 6,550,000	July 08, 2022	1,018
USD 69,747	JPY 9,371,950	July 08, 2022	911
USD 42,128	JPY 5,660,800	July 08, 2022	550
USD 46,614	JPY 6,300,000	July 08, 2022	341
USD 46,644	JPY 6,300,000	July 20, 2022	338
AUD 63,228	USD 43,871	July 20, 2022	(357)
AUD 63,229	USD 43,871	July 08, 2022	(360)
AUD 96,367	USD 67,322	July 08, 2022	(1,008)
AUD 234,752	USD 162,805	July 20, 2022	(1,247)
AUD 234,765	USD 162,805	July 08, 2022	(1,253)
AUD 147,311	USD 102,796	July 20, 2022	(1,416)
AUD 147,312	USD 102,796	July 08, 2022	(1,425)
AUD 183,151	USD 127,950	July 08, 2022	(1,916)
AUD 336,115	USD 234,787	July 20, 2022	(3,470)
AUD 336,122	USD 234,787	July 08, 2022	(3,487)
AUD 141,252	USD 101,701	July 08, 2022	(4,500)
MXN 40,800,000	USD 1,979,477	July 08, 2022	40,870
BRL 10,890,000	USD 2,059,964	July 22, 2022	28,025
MXN 27,900,000	USD 1,353,724	July 22, 2022	24,154
MXN 7,200,000	USD 347,071	July 08, 2022	9,460
USD 503,768	MXN 10,000,000	July 08, 2022	8,586
USD 525,752	BRL 2,700,000	July 08, 2022	5,977
USD 89,112	IDR 1,300,000,000	July 15, 2022	1,877
USD 471,272	IDR 7,000,000,000	July 15, 2022	1,545
INR 21,000,000	USD 264,915	August 26, 2022	(160)
IDR 3,600,000,000	USD 242,440	August 26, 2022	(1,083)
ZAR 3,500,000	USD 216,569	August 26, 2022	(2,335)
IDR 14,950,000,000	USD 1,008,765	August 26, 2022	(6,460)
INR 79,400,000	USD 1,011,484	August 26, 2022	(10,454)
ZAR 34,120,000	USD 2,108,934	July 29, 2022	(14,037)
INR 108,000,000	USD 1,379,474	July 29, 2022	(14,556)
ZAR 21,680,000	USD 1,349,167	July 15, 2022	(16,056)

通貨(買い)		通貨(売り)		満期日	未実現損益(米ドル)
IDR	27,050,000,000	USD	1,832,283	July 29, 2022	(17,383)
ZAR	20,180,000	USD	1,254,344	August 26, 2022	(19,127)
INR	132,600,000	USD	1,696,213	August 08, 2022	(21,862)
MXN	41,100,000	USD	2,046,812	August 05, 2022	(22,498)
IDR	24,450,000,000	USD	1,672,481	August 08, 2022	(32,533)
IDR	28,550,000,000	USD	1,953,659	July 15, 2022	(37,841)
INR	139,100,000	USD	1,799,296	July 15, 2022	(39,505)
MXN	33,400,000	USD	1,688,318	August 19, 2022	(47,829)
ZAR	22,520,000	USD	1,438,747	August 08, 2022	(57,578)
BRL	7,000,000	USD	1,420,223	August 05, 2022	(83,620)
BRL	9,054,000	USD	1,822,977	August 19, 2022	(101,541)
BRL	10,054,000	USD	2,090,532	July 08, 2022	(155,044)
BRL	219,909,295	USD	41,522,560	August 02, 2022	506,003
USD	43,845	AUD	61,086	July 08, 2022	1,809
USD	57,847	AUD	82,804	July 08, 2022	866
USD	19,105	AUD	27,347	July 08, 2022	286
USD	37,037	AUD	53,452	July 08, 2022	254
USD	37,037	AUD	53,450	July 20, 2022	252
JPY	14,150,000	USD	104,068	July 20, 2022	(62)
JPY	14,150,000	USD	104,001	July 08, 2022	(71)
USD	20,740	BRL	109,633	August 02, 2022	(212)
JPY	4,050,000	USD	29,985	July 20, 2022	(217)
JPY	4,050,000	USD	29,966	July 08, 2022	(219)
JPY	3,750,000	USD	27,990	July 20, 2022	(427)
JPY	3,750,000	USD	27,972	July 08, 2022	(429)
JPY	4,200,000	USD	31,693	July 20, 2022	(822)
JPY	4,200,000	USD	31,672	July 08, 2022	(824)
JPY	28,500,000	USD	211,411	July 20, 2022	(1,928)
JPY	28,500,000	USD	211,277	July 08, 2022	(1,947)
JPY	6,950,000	USD	53,596	July 08, 2022	(2,549)
JPY	14,100,000	USD	106,349	July 08, 2022	(2,786)
JPY	19,150,000	USD	144,505	July 20, 2022	(3,747)
JPY	19,150,000	USD	144,412	July 08, 2022	(3,757)
JPY	24,850,000	USD	186,385	July 08, 2022	(3,864)
JPY	11,700,000	USD	90,203	July 08, 2022	(4,268)
JPY	46,750,000	USD	348,062	July 20, 2022	(4,435)
JPY	46,750,000	USD	347,841	July 08, 2022	(4,466)
AUD	30,974,637	USD	21,487,570	July 20, 2022	(170,611)
JPY	3,037,265,177	USD	22,672,095	July 20, 2022	(347,243)
AUD	24,028,465	USD	17,279,623	July 08, 2022	(744,601)
JPY	2,941,140,845	USD	22,669,946	July 08, 2022	(1,067,479)
USD	142,383,837	EUR	132,446,459	July 06, 2022	3,987,297
USD	205,298,462	CAD	260,181,783	July 06, 2022	3,797,166
USD	85,041,765	GBP	67,499,561	July 06, 2022	3,155,947
USD	58,241,768	AUD	81,083,423	July 06, 2022	2,445,598
USD	5,527,112	NZD	8,469,546	July 06, 2022	256,376
EUR	132,446,459	USD	138,145,550	July 06, 2022	250,991
USD	57,557,768	AUD	83,578,762	August 03, 2022	31,654

通貨(買い)		通貨(売り)		満期日	未実現損益(米ドル)
USD	189,368,253	CAD	244,495,908	August 03, 2022	19,796
USD	79,186,727	GBP	65,225,825	August 03, 2022	18,592
NZD	8,469,546	USD	5,275,750	July 06, 2022	(5,014)
GBP	67,499,561	USD	81,911,419	July 06, 2022	(25,599)
AUD	81,083,423	USD	55,831,531	July 06, 2022	(35,361)
CAD	260,181,783	USD	201,541,086	July 06, 2022	(39,789)
USD	132,364,023	EUR	126,676,769	August 03, 2022	(260,699)
					11,528,377

野村マネー マザーファンド

運用報告書

第21期（決算日2023年8月21日）

作成対象期間（2022年8月20日～2023年8月21日）

受益者のみなさまへ

平素は格別のご愛顧を賜り、厚く御礼申し上げます。
当作成対象期間の運用状況等についてご報告申し上げます。
今後とも一層のお引立てを賜りますよう、お願い申し上げます。

●当ファンドの仕組みは次の通りです。

運用方針	本邦通貨表示の公社債等に投資を行ない、安定した収益と流動性の確保を図ることを目的として運用を行ないます。
主な投資対象	本邦通貨表示の短期有価証券を主要投資対象とします。
主な投資制限	株式への投資は行ないません。

野村アセットマネジメント

東京都江東区豊洲二丁目2番1号

<http://www.nomura-am.co.jp/>

○最近5期の運用実績

決算期	基準価額	騰落率		債組入比率	債券先物比率	純総資産額
		期騰	中率			
	円		%	%	%	百万円
17期(2019年8月19日)	10,205		△0.0	59.3	—	8,458
18期(2020年8月19日)	10,203		△0.0	68.2	—	3,175
19期(2021年8月19日)	10,200		△0.0	60.1	—	9,159
20期(2022年8月19日)	10,199		△0.0	57.5	—	7,850
21期(2023年8月21日)	10,196		△0.0	5.7	—	6,733

*債券先物比率は買い建て比率-売り建て比率。

*当ファンドでは、値動きを表す適切な指数が存在しないため、ベンチマーク等はありません。

○当期中の基準価額と市況等の推移

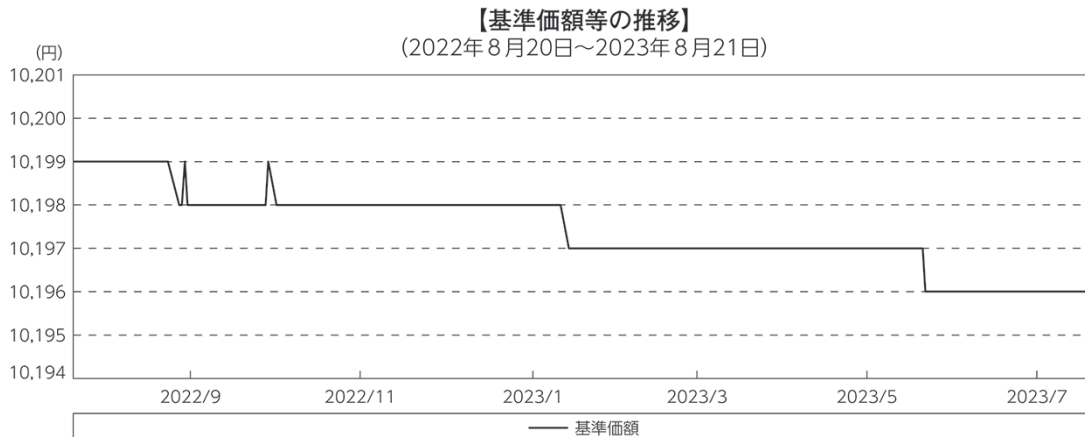
年月日	基準価額	騰落率		債組入比率	債券先物比率	債券率
		騰	落			
(期首) 2022年8月19日	円 10,199		% —	% 57.5	% —	% —
8月末	10,199		0.0	58.4	—	—
9月末	10,198		△0.0	48.5	—	—
10月末	10,198		△0.0	44.4	—	—
11月末	10,198		△0.0	34.4	—	—
12月末	10,198		△0.0	20.7	—	—
2023年1月末	10,198		△0.0	16.4	—	—
2月末	10,197		△0.0	25.4	—	—
3月末	10,197		△0.0	22.8	—	—
4月末	10,197		△0.0	26.2	—	—
5月末	10,197		△0.0	14.3	—	—
6月末	10,196		△0.0	9.1	—	—
7月末	10,196		△0.0	4.3	—	—
(期末) 2023年8月21日	10,196		△0.0	5.7	—	—

*騰落率は期首比です。

*債券先物比率は買い建て比率-売り建て比率。

◎運用経過

○期中の基準価額等の推移



○基準価額の主な変動要因

投資している短期有価証券やコール・ローンなどのマイナス金利環境を要因とする支払利息等。

○投資環境

国内経済は、消費や雇用環境など景気全般に持ち直しの動きが見られました。このような中、日銀は2022年12月の金融政策決定会合で、長短金利操作（イールドカーブ・コントロール）の運用を一部見直し、長期金利の許容変動幅を±0.5%と、従来の±0.25%から拡大することを決定しました。また、2023年7月には、イールドカーブ・コントロールの運用を更に柔軟化し、従前の上限であった+0.5%からの上振れを容認し、実質的な長期金利の上限を+1%とすることを決定しました。

TDB（国庫短期証券）3ヵ月物の利回りは、期を通じて-0.10%～-0.30%程度で推移しました。また、無担保コール翌日物金利は-0.01%～-0.08%程度で推移しました。

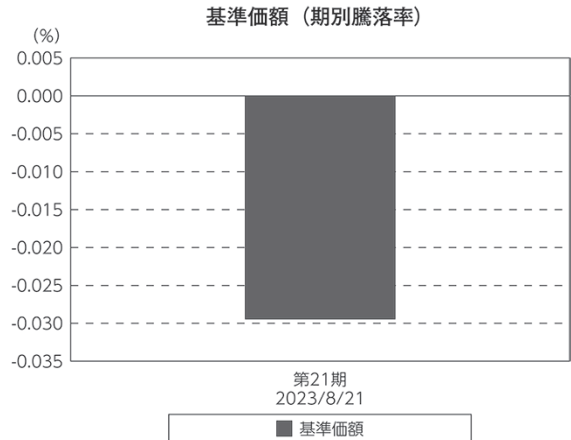
○当ファンドのポートフォリオ

残存1年以内の公社債等の短期有価証券への投資を行ない、あわせてコール・ローン等で運用を行なうことで流動性の確保を図りました。

○当ファンドのベンチマークとの差異

当ファンドでは、値動きを表す適切な指数が存在しないため、ベンチマーク等はありません。

グラフは、期中の当ファンドの期別基準価額騰落率です。



◎今後の運用方針

残存1年以内の公社債やコマーシャル・ペーパー等の短期有価証券への投資を行ない、あわせてコール・ローン等で運用を行なうことで流動性の確保を図って運用いたします。

日銀によるマイナス金利政策のもと、主要な投資対象となる公社債の利回りや余資運用の際のコール・ローンの金利もマイナスとなる中、マイナス利回りの資産への投資等を通じて、基準価額が下落することが想定されますのでご注意ください。

引き続きご愛顧賜りますよう、よろしくお願い申し上げます。

○1万口当たりの費用明細

(2022年8月20日～2023年8月21日)

該当事項はございません。

○売買及び取引の状況

(2022年8月20日～2023年8月21日)

公社債

		買付額	売付額
国内	地方債証券	千円 4,557,523	千円 503,685 (4,569,320)
	特殊債券	2,284,885	— (5,187,000)
	社債券（投資法人債券を含む）	300,407	— (1,000,000)

*金額は受け渡し代金。(経過利子分は含まれておりません。)

*単位未満は切り捨て。

*（ ）内は償還等による増減分で、上段の数字には含まれておりません。

*社債券（投資法人債券を含む）には新株予約権付社債（転換社債）は含まれておりません。

○利害関係人との取引状況等

(2022年8月20日～2023年8月21日)

該当事項はございません。

利害関係人とは、投資信託及び投資法人に関する法律第11条第1項に規定される利害関係人です。

○組入資産の明細

(2023年8月21日現在)

国内公社債

(A) 国内(邦貨建)公社債 種類別開示

区 分	当 期			末				
	額 面 金 額	評 価 額	組 入 比 率	うちBB格以下 組 入 比 率	残存期間別組入比率			
	千円	千円	%	%	5年以上	2年以上	2年未満	%
地方債証券	230,000	230,079	3.4	—	—	—	—	3.4
	(230,000)	(230,079)	(3.4)	(—)	(—)	(—)	(—)	(3.4)
特殊債券 (除く金融債)	54,000	54,051	0.8	—	—	—	—	0.8
	(54,000)	(54,051)	(0.8)	(—)	(—)	(—)	(—)	(0.8)
普通社債券 (含む投資法人債券)	100,000	100,043	1.5	—	—	—	—	1.5
	(100,000)	(100,043)	(1.5)	(—)	(—)	(—)	(—)	(1.5)
合 計	384,000	384,175	5.7	—	—	—	—	5.7
	(384,000)	(384,175)	(5.7)	(—)	(—)	(—)	(—)	(5.7)

* () 内は非上場債で内書きです。

* 組入比率は、純資産総額に対する評価額の割合。

* 金額の単位未満は切り捨て。

* 評価については金融商品取引業者、価格情報会社等よりデータを入手しています。

* 残存期間が1年以内の公社債は原則として償却原価法により評価しています。

(B) 国内(邦貨建)公社債 銘柄別開示

銘	柄	当 期			末	
		利 率	額 面 金 額	評 価 額	額	償 還 年 月 日
地方債証券		%	千円	千円		
東京都 公募第724回		0.7	10,000	10,005		2023/9/20
大阪府 公募(5年)第155回		0.001	100,000	100,000		2023/10/30
京都府 公募平成25年度第7回		0.8	90,000	90,058		2023/9/19
愛知県 公募平成25年度第15回		0.699	10,000	10,012		2023/10/25
福岡県 公募平成25年度第4回		0.816	20,000	20,003		2023/8/25
小 計			230,000	230,079		
特殊債券(除く金融債)						
日本高速道路保有・債務返済機構債券 政府保証債第200回		0.801	34,000	34,030		2023/9/29
地方公共団体金融機構債券 第54回		0.73	10,000	10,019		2023/11/28
西日本高速道路 第47回		0.07	10,000	10,002		2023/12/20
小 計			54,000	54,051		
普通社債券(含む投資法人債券)						
三井住友ファイナンス&リース 第21回社債間限定同順位特約付		0.18	100,000	100,043		2023/11/27
小 計			100,000	100,043		
合 計			384,000	384,175		

* 額面・評価額の単位未満は切り捨て。

○投資信託財産の構成

(2023年8月21日現在)

項 目	当 期 末	
	評 価 額	比 率
公社債	千円 384,175	% 5.7
コール・ローン等、その他	6,358,969	94.3
投資信託財産総額	6,743,144	100.0

*金額の単位未満は切り捨て。

○資産、負債、元本及び基準価額の状況 (2023年8月21日現在)

項 目	当 期 末
	円
(A) 資産	6,743,144,910
コール・ローン等	6,358,433,056
公社債(評価額)	384,175,187
未収利息	210,342
前払費用	326,325
(B) 負債	10,011,425
未払金	10,002,200
未払利息	9,225
(C) 純資産総額(A-B)	6,733,133,485
元本	6,603,862,387
次期繰越損益金	129,271,098
(D) 受益権総口数	6,603,862,387口
1万口当たり基準価額(C/D)	10,196円

(注) 期首元本額は7,697,164,972円、期中追加設定元本額は6,899,643,779円、期中一部解約元本額は7,992,946,364円、1口当たり純資産額は1.0196円です。

○損益の状況 (2022年8月20日～2023年8月21日)

項 目	当 期
	円
(A) 配当等収益	10,224,214
受取利息	11,704,539
その他収益金	26,370
支払利息	△ 1,506,695
(B) 有価証券売買損益	△ 12,018,108
売買損	△ 12,018,108
(C) 当期損益金(A+B)	△ 1,793,894
(D) 前期繰越損益金	153,116,866
(E) 追加信託差損益金	135,776,221
(F) 解約差損益金	△ 157,828,095
(G) 計(C+D+E+F)	129,271,098
次期繰越損益金(G)	129,271,098

*損益の状況の中で(B)有価証券売買損益は期末の評価換えによるものを含みます。

*損益の状況の中で(E)追加信託差損益金とあるのは、信託の追加設定の際、追加設定をした価額から元本を差し引いた差額分をいいます。

*損益の状況の中で(F)解約差損益金とあるのは、中途解約の際、元本から解約価額を差し引いた差額分をいいます。

○当マザーファンドを投資対象とする投資信託の当期末元本額

ファンド名	当期末
	元本額
	円
野村世界業種別投資シリーズ(マネープール・ファンド)	2,663,398,020
野村日経225ターゲット(公社債運用移行型)Rプライス(適格機関投資家専用)	1,486,454,639
ノムラスマートプレミアムファンドハイブリッド30(非課税適格機関投資家専用)	1,248,281,712
野村アンジェロ・ゴードンDCファンド(高野ヘッジあり)2210(適格機関投資家転売制限付)	730,584,834
ノムラスマートプレミアムファンドハイブリッド50(適格機関投資家転売制限付)	158,756,834
野村DC運用戦略ファンド	85,180,134
ノムラ・アジア・シリーズ(マネープール・ファンド)	68,496,125
野村世界高金利通貨投信	34,318,227
野村DC運用戦略ファンド(マイルド)	7,492,405
ネクストコア	2,282,012

ファンド名	当期末
	元本額
	円
野村グローバル・ハイ・イールド債券投信(円コース)毎月分配型	984,834
野村グローバル・ハイ・イールド債券投信(資源国通貨コース)毎月分配型	984,834
野村グローバル・ハイ・イールド債券投信(アジア通貨コース)毎月分配型	984,834
野村グローバル・ハイ・イールド債券投信(円コース)年2回決算型	984,834
野村グローバル・ハイ・イールド債券投信(資源国通貨コース)年2回決算型	984,834
野村グローバル・ハイ・イールド債券投信(アジア通貨コース)年2回決算型	984,834
野村グローバルCB投信(円コース)毎月分配型	984,543
野村グローバルCB投信(資源国通貨コース)毎月分配型	984,543
野村グローバルCB投信(アジア通貨コース)毎月分配型	984,543
野村グローバルCB投信(円コース)年2回決算型	984,543

ファンド名	当期末
	元本額
	円
野村グローバルCB投信(資源国通貨コース)年2回決算型	984,543
野村グローバルCB投信(アジア通貨コース)年2回決算型	984,543
野村ドイチェ・高配当インフラ関連株投信(円コース)毎月分配型	984,252
野村ドイチェ・高配当インフラ関連株投信(豪ドルコース)毎月分配型	984,252
野村ドイチェ・高配当インフラ関連株投信(ブラジルリアルコース)毎月分配型	984,252
野村ドイチェ・高配当インフラ関連株投信(円コース)年2回決算型	984,252
野村ドイチェ・高配当インフラ関連株投信(豪ドルコース)年2回決算型	984,252
野村ドイチェ・高配当インフラ関連株投信(ブラジルリアルコース)年2回決算型	984,252
野村米国ブランド株投資(資源国通貨コース)毎月分配型	983,768
野村米国ブランド株投資(アジア通貨コース)毎月分配型	983,768
野村米国ブランド株投資(円コース)年2回決算型	983,768
野村米国ブランド株投資(資源国通貨コース)年2回決算型	983,768
野村米国ブランド株投資(アジア通貨コース)年2回決算型	983,768
ノムラ・グローバルトレンド(円コース)毎月分配型	983,672
ノムラ・グローバルトレンド(資源国通貨コース)毎月分配型	983,672
ノムラ・グローバルトレンド(アジア通貨コース)毎月分配型	983,672
ノムラ・グローバルトレンド(円コース)年2回決算型	983,672
ノムラ・グローバルトレンド(資源国通貨コース)年2回決算型	983,672
ノムラ・グローバルトレンド(アジア通貨コース)年2回決算型	983,672
野村テンブルトン・トータル・リターン Aコース	983,381
野村テンブルトン・トータル・リターン Cコース	983,381
野村テンブルトン・トータル・リターン Dコース	983,381
野村グローバル高配当株プレミアム(円コース)毎月分配型	983,091
野村グローバル高配当株プレミアム(通貨セレクトコース)毎月分配型	983,091
野村グローバル高配当株プレミアム(円コース)年2回決算型	983,091
野村グローバル高配当株プレミアム(通貨セレクトコース)年2回決算型	983,091
野村アジアハイ・イールド債券投信(円コース)毎月分配型	982,898
野村アジアハイ・イールド債券投信(通貨セレクトコース)毎月分配型	982,898
野村アジアハイ・イールド債券投信(アジア通貨セレクトコース)毎月分配型	982,898
野村アジアハイ・イールド債券投信(円コース)年2回決算型	982,898
野村アジアハイ・イールド債券投信(通貨セレクトコース)年2回決算型	982,898
野村アジアハイ・イールド債券投信(アジア通貨セレクトコース)年2回決算型	982,898
野村豪ドル債オープン・プレミアム毎月分配型	982,801
欧州ハイ・イールド・ボンド・ファンド(欧州通貨コース)	982,609
欧州ハイ・イールド・ボンド・ファンド(円コース)	982,609
欧州ハイ・イールド・ボンド・ファンド(豪ドルコース)	982,609
野村日本ブランド株投資(円コース)毎月分配型	982,609
野村日本ブランド株投資(資源国通貨コース)毎月分配型	982,609
野村日本ブランド株投資(アジア通貨コース)毎月分配型	982,609
野村日本ブランド株投資(資源国通貨コース)年2回決算型	982,609
野村日本ブランド株投資(アジア通貨コース)年2回決算型	982,609
野村米国ハイ・イールド債券投信(通貨セレクトコース)毎月分配型	982,609
野村ドイチェ・高配当インフラ関連株投信(通貨セレクトコース)毎月分配型	982,609
野村新世界高金利通貨投信	982,608
野村米国ハイ・イールド債券投信(円コース)毎月分配型	982,608
野村米国ハイ・イールド債券投信(豪ドルコース)毎月分配型	982,608
野村米国ハイ・イールド債券投信(ブラジルリアルコース)毎月分配型	982,608
野村米国ハイ・イールド債券投信(南アフリカランドコース)毎月分配型	982,608
野村米国ハイ・イールド債券投信(トルコリラコース)毎月分配型	982,608
野村米国ハイ・イールド債券投信(豪ドルコース)年2回決算型	982,608
野村米国ハイ・イールド債券投信(ブラジルリアルコース)年2回決算型	982,608
野村日本ブランド株投資(豪ドルコース)毎月分配型	982,608
野村日本ブランド株投資(ブラジルリアルコース)毎月分配型	982,608
野村日本ブランド株投資(円コース)年2回決算型	982,608
野村日本ブランド株投資(豪ドルコース)年2回決算型	982,608
野村日本ブランド株投資(ブラジルリアルコース)年2回決算型	982,608
野村日本ブランド株投資(トルコリラコース)年2回決算型	982,608
野村新米国ハイ・イールド債券投信(円コース)毎月分配型	982,608

ファンド名	当期末
	元本額
	円
野村新米国ハイ・イールド債券投信(豪ドルコース)毎月分配型	982,608
野村新米国ハイ・イールド債券投信(ブラジルリアルコース)毎月分配型	982,608
野村新米国ハイ・イールド債券投信(南アフリカランドコース)毎月分配型	982,608
野村新米国ハイ・イールド債券投信(トルコリラコース)毎月分配型	982,608
野村新米国ハイ・イールド債券投信(ブラジルリアルコース)年2回決算型	982,608
野村新エマージング債券投信(円コース)毎月分配型	982,608
野村新エマージング債券投信(ブラジルリアルコース)毎月分配型	982,608
野村新エマージング債券投信(インドネシアルピアコース)毎月分配型	982,608
野村新エマージング債券投信(円コース)年2回決算型	982,608
野村新エマージング債券投信(ブラジルリアルコース)年2回決算型	982,608
野村新エマージング債券投信(中国元コース)年2回決算型	982,608
野村アジアCB投信(毎月分配型)	982,608
野村PMCO新興国インフラ関連債券投信(アジア通貨コース)毎月分配型	982,608
野村グローバルREITプレミアム(円コース)毎月分配型	982,608
野村グローバルREITプレミアム(通貨セレクトコース)毎月分配型	982,608
野村グローバルREITプレミアム(円コース)年2回決算型	982,608
野村グローバルREITプレミアム(通貨セレクトコース)年2回決算型	982,608
野村日本ブランド株投資(トルコリラコース)毎月分配型	982,607
野村新エマージング債券投信(豪ドルコース)毎月分配型	982,607
野村新エマージング債券投信(中国元コース)毎月分配型	982,607
野村PMCO新興国インフラ関連債券投信(円コース)毎月分配型	982,607
野村PMCO新興国インフラ関連債券投信(資源国通貨コース)毎月分配型	982,607
野村日本高配当株プレミアム(円コース)毎月分配型	982,415
野村日本高配当株プレミアム(通貨セレクトコース)毎月分配型	982,415
野村日本高配当株プレミアム(円コース)年2回決算型	982,415
野村日本高配当株プレミアム(通貨セレクトコース)年2回決算型	982,415
野村高配当インフラ関連株プレミアム(円コース)毎月分配型	982,029
野村高配当インフラ関連株プレミアム(通貨セレクトコース)毎月分配型	982,029
野村高配当インフラ関連株プレミアム(円コース)年2回決算型	982,029
野村高配当インフラ関連株プレミアム(通貨セレクトコース)年2回決算型	982,029
野村カルミニャック・ファンド Aコース	981,547
野村カルミニャック・ファンド Bコース	981,547
野村通貨選択日本株投信(米ドルコース)毎月分配型	981,451
野村通貨選択日本株投信(米ドルコース)年2回決算型	981,451
野村エマージング債券プレミアム毎月分配型	981,451
野村エマージング債券プレミアム年2回決算型	981,451
ノムラ THE USA Aコース	981,258
ノムラ THE USA Bコース	981,258
野村グローバルボンド投信 Bコース	980,489
野村グローバルボンド投信 Dコース	980,489
野村グローバルボンド投信 Fコース	980,489
野村高配当インフラ関連株ファンド(米ドルコース)毎月分配型	980,297
野村高配当インフラ関連株ファンド(通貨セレクトコース)毎月分配型	980,297
野村高配当インフラ関連株ファンド(米ドルコース)年2回決算型	980,297
グローバル・ストック Bコース	979,528
野村通貨選択日本株投信(メキシコペソコース)毎月分配型	626,503
野村豪ドル債オープン・プレミアム年2回決算型	491,401
野村通貨選択日本株投信(ブラジルリアルコース)毎月分配型	398,357
野村通貨選択日本株投信(メキシコペソコース)年2回決算型	373,897
野村通貨選択日本株投信(豪ドルコース)毎月分配型	177,539
野村通貨選択日本株投信(インドルピーコース)毎月分配型	149,947
野村通貨選択日本株投信(豪ドルコース)年2回決算型	132,547
野村通貨選択日本株投信(トルコリラコース)毎月分配型	123,377
グローバル・ストック Dコース	116,529
野村通貨選択日本株投信(ブラジルリアルコース)年2回決算型	100,946
野村米国ハイ・イールド債券投信(通貨セレクトコース)年2回決算型	98,262
野村米国ハイ・イールド債券投信(米ドルコース)毎月分配型	98,261
野村米国ハイ・イールド債券投信(ユーロコース)毎月分配型	98,261

ファンド名	当期末
	元本額
	円
野村米国ハイ・イールド債券投信(円コース)年2回決算型	98,261
野村米国ハイ・イールド債券投信(米ドルコース)年2回決算型	98,261
野村米国ハイ・イールド債券投信(トルコリラコース)年2回決算型	98,261
野村日本ブランド株投資(南アフリカランドコース)毎月分配型	98,261
野村新米国ハイ・イールド債券投信(円コース)年2回決算型	98,261
野村新米国ハイ・イールド債券投信(南アフリカランドコース)年2回決算型	98,261
野村新エマージング債券投信(米ドルコース)毎月分配型	98,261
野村新エマージング債券投信(南アフリカランドコース)毎月分配型	98,261
野村新エマージング債券投信(米ドルコース)年2回決算型	98,261
野村新エマージング債券投信(インドネシアルピアコース)年2回決算型	98,261
野村ドイチェ・高配当インフラ関連株投信(米ドルコース)毎月分配型	98,261
野村ドイチェ・高配当インフラ関連株投信(米ドルコース)年2回決算型	98,261
野村PIMCO新興国インフラ関連債券投信(円コース)年2回決算型	98,261
野村PIMCO新興国インフラ関連債券投信(資源通貨コース)年2回決算型	98,261
野村PIMCO新興国インフラ関連債券投信(アジア通貨コース)年2回決算型	98,261
野村米国ブランド株投資(円コース)毎月分配型	98,261
野村テンブルトン・トータル・リターン Bコース	98,261
野村ドイチェ・高配当インフラ関連株投信(通貨セレクトコース)年2回決算型	98,261
野村米国ハイ・イールド債券投信(南アフリカランドコース)年2回決算型	98,260
野村日本ブランド株投資(南アフリカランドコース)年2回決算型	98,260
野村新米国ハイ・イールド債券投信(豪ドルコース)年2回決算型	98,260
野村新米国ハイ・イールド債券投信(トルコリラコース)年2回決算型	98,260
野村新エマージング債券投信(豪ドルコース)年2回決算型	98,260
ウェリントン・企業価値共創世界株ファンド Aコース	98,078
ウェリントン・企業価値共創世界株ファンド Bコース	98,078
野村PIMCO・トレンド戦略ファンド Aコース	98,059
野村PIMCO・トレンド戦略ファンド Bコース	98,059
野村グローバルボンド投信 Aコース	98,049
野村グローバルボンド投信 Cコース	98,049
野村グローバルボンド投信 Eコース	98,049
マイライフ・エール(資産成長型)	98,049
マイライフ・エール(年2%目標払出型)	98,049
マイライフ・エール(年6%目標払出型)	98,049
野村環境リーダーズ戦略ファンド Aコース	98,020
野村環境リーダーズ戦略ファンド Bコース	98,020
野村ブラックロック循環経済関連株投信 Aコース	98,011
野村ブラックロック循環経済関連株投信 Bコース	98,011
(年3%目標払出)のむらっぴ・ファンド(普通型)	98,001
(年6%目標払出)のむらっぴ・ファンド(普通型)	98,001
グローバル・ストック Aコース	97,953
グローバル・ストック Cコース	97,953
野村通貨選択日本株投信(インドルピアコース)年2回決算型	63,772
野村通貨選択日本株投信(インドネシアルピアコース)毎月分配型	27,600
野村通貨選択日本株投信(中国元コース)毎月分配型	23,859

ファンド名	当期末
	元本額
	円
野村通貨選択日本株投信(トルコリラコース)年2回決算型	18,851
野村通貨選択日本株投信(インドネシアルピアコース)年2回決算型	14,308
野村通貨選択日本株投信(中国元コース)年2回決算型	13,042
ノムラ新興国債券ファンズ(野村SMA向け)	10,000
野村米国ハイ・イールド債券投信(ユーロコース)年2回決算型	9,826
野村新エマージング債券投信(南アフリカランドコース)年2回決算型	9,826
野村DCテンブルトン・トータル・リターン Aコース	9,818
野村DCテンブルトン・トータル・リターン Bコース	9,818
野村日本ブランド株投資(米ドルコース)毎月分配型	9,809
野村日本ブランド株投資(メキシコペソコース)毎月分配型	9,809
野村日本ブランド株投資(米ドルコース)年2回決算型	9,809
野村日本ブランド株投資(メキシコペソコース)年2回決算型	9,809
野村アジアハイ・イールド債券投信(米ドルコース)毎月分配型	9,808
野村アジアハイ・イールド債券投信(米ドルコース)年2回決算型	9,808
野村米国ハイ・イールド債券投信(メキシコペソコース)毎月分配型	9,808
野村米国ハイ・イールド債券投信(メキシコペソコース)年2回決算型	9,808
野村PIMCO・トレンド戦略ファンド(米ドル売り円買い)(野村SMA・EW向け)	9,808
野村米国ブランド株投資(米ドルコース)毎月分配型	9,807
野村米国ブランド株投資(米ドルコース)年2回決算型	9,807
野村PIMCO新興国インフラ関連債券投信(米ドルコース)毎月分配型	9,807
野村PIMCO新興国インフラ関連債券投信(米ドルコース)年2回決算型	9,807
野村新米国ハイ・イールド債券投信(米ドルコース)毎月分配型	9,805
野村新米国ハイ・イールド債券投信(メキシコペソコース)毎月分配型	9,805
野村新米国ハイ・イールド債券投信(米ドルコース)年2回決算型	9,805
野村新米国ハイ・イールド債券投信(メキシコペソコース)年2回決算型	9,805
野村高配当インフラ関連株ファンド(円コース)毎月分配型	9,803
野村高配当インフラ関連株ファンド(円コース)年2回決算型	9,803
野村高配当インフラ関連株ファンド(通貨セレクトコース)年2回決算型	9,803
ノムラ新興国債券ファンズ(野村SMA・EW向け)	9,801
野村ブルーベイ・トータルリターンファンド(野村SMA・EW向け)	9,801
野村PIMCO米国投資適格債券戦略ファンド(為替ヘッジあり)毎月分配型	9,797
野村PIMCO米国投資適格債券戦略ファンド(為替ヘッジあり)年2回決算型	9,797
野村ウエスタン・世界債券戦略ファンド Aコース	9,797
野村ウエスタン・世界債券戦略ファンド Bコース	9,797
野村ウエスタン・世界債券戦略ファンド Cコース	9,797
野村ウエスタン・世界債券戦略ファンド Dコース	9,797
野村ファンドラップ債券プレミア	9,795
野村ファンドラップオルタナティブプレミア	9,795
野村グローバル・クオリティ・グロース Aコース(野村SMA・EW向け)	9,794
野村グローバル・クオリティ・グロース Bコース(野村SMA・EW向け)	9,794
野村MFSグローバル・リサーチ・フォークス株式 Aコース(野村SMA・EW向け)	9,794
野村MFSグローバル・リサーチ・フォークス株式 Bコース(野村SMA・EW向け)	9,794
野村通貨選択日本株投信(ユーロコース)年2回決算型	3,114
野村通貨選択日本株投信(ユーロコース)毎月分配型	966

〇お知らせ

該当事項はございません。