

野村高配当インフラ関連株ファンド (通貨セレクトコース) 年2回決算型

運用報告書(全体版)

第18期(決算日2023年9月19日)

作成対象期間(2023年3月21日～2023年9月19日)

受益者のみなさまへ

平素は格別のご愛顧を賜り、厚く御礼申し上げます。
当作成対象期間の運用状況等についてご報告申し上げます。
なお、当ファンドは、運用開始以来永らくご愛顧いただきましたが、2024年9月19日に信託期間満了となります。
今後とも一層のお引立てを賜りますよう、お願い申し上げます。

●当ファンドの仕組みは次の通りです。

商品分類	追加型投信/内外/資産複合	
信託期間	2014年10月10日から2024年9月19日までです。	
運用方針	円建ての外国投資信託であるノムラ・マルチ・マネージャーズ・ファンドVワールド・インフラストラクチャー・エクイティ-CRSクラス受益証券および円建ての国内籍の投資信託である野村マネー マザーファンド受益証券への投資を通じて、世界各国のインフラ関連企業の株式および米国の金融商品取引所に上場されているMLP(マスター・リミテッド・パートナーシップ)等を実質的な主要投資対象とし、信託財産の成長を図ることを目的として積極的な運用を行なうことを基本とします。各受益証券への投資比率は、通常の状態においては、ノムラ・マルチ・マネージャーズ・ファンドVワールド・インフラストラクチャー・エクイティ-CRSクラス受益証券への投資を中心としますが、特に制限は設けず、各投資対象ファンドの収益性および流動性ならびに当ファンドの資金動向等を勘案のうえ決定します。	
主な投資対象	野村高配当 インフラ関連株ファンド (通貨セレクトコース)年2回決算型 ノムラ・マルチ・ マネージャーズ・ファンドV ワールド・インフラ ストラクチャー・エクイティ -CRSクラス	ノムラ・マルチ・マネージャーズ・ファンドVワールド・インフラストラクチャー・エクイティ-CRSクラス受益証券および野村マネー マザーファンド受益証券を主要投資対象とします。なお、コモmercial・ペーパー等の短期有価証券ならびに短期金融商品等に直接投資する場合があります。
	野村マネー マザーファンド	世界各國のインフラ関連企業の株式および米国の金融商品取引所に上場されているMLP等を主要投資対象とします。なお、カナダの金融商品取引所に上場されているインカム・トラストにも投資を行ないません。
主な投資制限	野村高配当 インフラ関連株ファンド (通貨セレクトコース)年2回決算型	本邦通貨表示の短期有価証券を主要投資対象とします。
	野村マネー マザーファンド	投資信託証券への投資割合には制限を設けません。 外貨建資産への直接投資は行ないません。
分配方針	株式への投資は行ないません。 毎決算時に、原則として、経費控除後の繰越分を含めた配当等収益と売買益等から、基準価額水準等を勘案して分配します。留保益の運用については、特に制限を設けず、元本部分と同一の運用を行ないません。	

野村アセットマネジメント

東京都江東区豊洲二丁目2番1号



サポートダイヤル 0120-753104
(受付時間) 営業日の午前9時～午後5時

ホームページ <http://www.nomura-am.co.jp/>

○最近5期の運用実績

決算期	基準 (分配落)	価額		債 組 入 比 率	債 先 物 比 率	投 資 信 託 組 入 比 率	純 資 産 額
		税 分 込 配 金	騰 落 率				
	円	円	%	%	%	%	百万円
14期(2021年9月21日)	9,650	0	14.5	0.0	—	98.6	152
15期(2022年3月22日)	11,629	10	20.6	0.0	—	98.8	149
16期(2022年9月20日)	13,553	10	16.6	0.0	—	98.6	157
17期(2023年3月20日)	12,218	10	△ 9.8	0.0	—	98.4	84
18期(2023年9月19日)	14,477	10	18.6	0.0	—	98.5	95

* 基準価額の騰落率は分配金込み。

* 当ファンドはマザーファンドを組み入れますので、「債券組入比率」、「債券先物比率」は実質比率を記載しております。

* 債券先物比率は買い建て比率-売り建て比率。

* 当ファンドは、主として外国籍ファンドに投資するファンド・オブ・ファンズであり、値動きを表す適切な指数が存在しないため、ベンチマーク等はありません。

○当期中の基準価額と市況等の推移

年 月 日	基準 額	騰落率		債 組 入 比 率	債 先 物 比 率	投 資 信 託 組 入 比 率
		騰 落 率	騰 落 率			
(期首) 2023年3月20日	円 12,218	% —	% —	0.0	—	98.4
3月末	12,717	4.1	—	0.0	—	98.4
4月末	13,318	9.0	—	0.0	—	98.7
5月末	13,184	7.9	—	0.0	—	98.3
6月末	14,349	17.4	—	0.0	—	98.9
7月末	14,370	17.6	—	0.0	—	99.0
8月末	14,533	18.9	—	0.0	—	98.7
(期末) 2023年9月19日	14,487	18.6	—	0.0	—	98.5

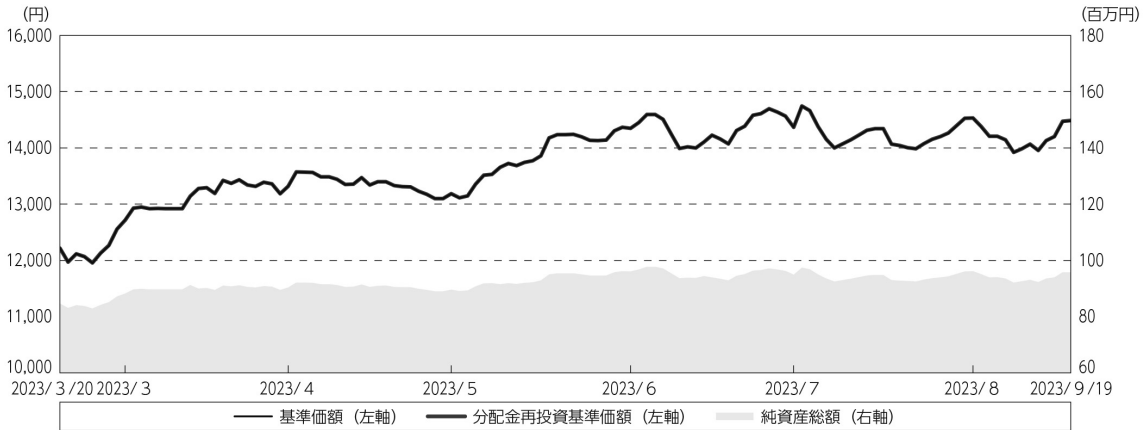
* 期末基準価額は分配金込み、騰落率は期首比です。

* 当ファンドはマザーファンドを組み入れますので、「債券組入比率」、「債券先物比率」は実質比率を記載しております。

* 債券先物比率は買い建て比率-売り建て比率。

◎運用経過

○期中の基準価額等の推移



期首：12,218円

期末：14,477円（既払分配金（税込み）：10円）

騰落率：18.6%（分配金再投資ベース）

（注）分配金再投資基準価額は、分配金（税込み）を分配時に再投資したものとみなして計算したもので、ファンド運用の実質的なパフォーマンスを示すものです。作成期首（2023年3月20日）の値が基準価額と同一となるように指数化しております。

（注）分配金を再投資するかどうかについてはお客様がご利用のコースにより異なります。また、ファンドの購入価額により課税条件も異なります。したがって、個々のお客様の損益の状況を示すものではありません。

（注）上記騰落率は、小数点以下第2位を四捨五入して表示しております。

○基準価額の変動要因

基準価額は、当作成期首12,218円から当作成期末には14,477円となりました。

- ・ 実質的に投資している世界各国のインフラ関連企業の株式および米国の金融商品取引所に上場されているMLP（マスター・リミテッド・パートナーシップ）等からのインカムゲイン（配当等収益）
- ・ 実質的に投資している世界各国のインフラ関連企業の株式および米国の金融商品取引所に上場されているMLP等からのキャピタルゲイン（またはロス）（価格変動損益）
- ・ 円／選定通貨*の為替変動

※選定通貨は、投資対象とする外国投資信託の投資顧問会社が選定した通貨を指します。

○投資環境

<世界各国のインフラ関連株式市場>

世界の高配当インフラ株式市場は、当初作成期首から2023年4月中旬にかけて、FRB（米連邦準備制度理事会）の利上げ長期化懸念が和らぎ、上昇しました。その後、5月下旬にかけては、米国債務上限問題に対する不安が高まるなか、FRB高官が利上げ停止に慎重な姿勢を示したことなどから下落しました。6月上旬から7月下旬にかけては、FOMC（米連邦公開市場委員会）において、政策金利が据え置かれるとの期待感が高まり上昇しました。その後は、大手格付機関が米国債の格付けを引き下げたことや、7月のFOMC議事録で、政策金利引き上げの可能性が議論されていたことが明らかとなり、金融引き締めが長期化するとの懸念などから下落しましたが、当作成期末にかけて反発し、当作成期間では、値上がりとなりました。

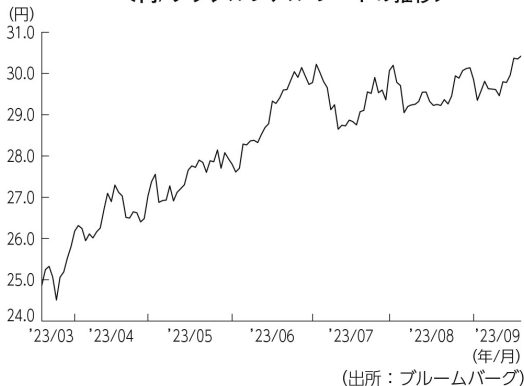
<為替レート>

米国では、CPI（消費者物価指数）などの物価関連指標がインフレ鈍化の兆しを示し、FRBの利上げサイクルが終盤に近付きつつあるとの見方が広がり新興国通貨は下支えされました。また、日銀が金融政策の修正に踏み切ったものの、本格的な金融引き締めにはまだ時間を要するとの見通しから円は主要通貨に対して下落しました。

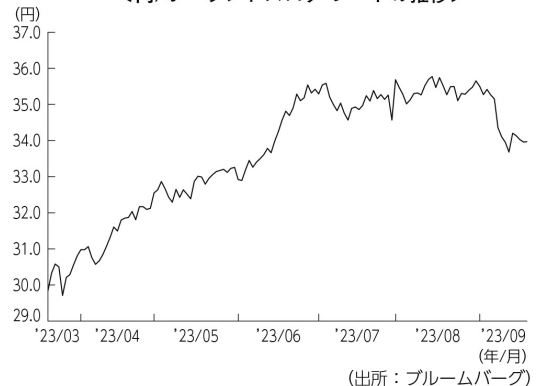
メキシコでは、積極的な金融引き締めを実行した結果、インフレは鈍化傾向が継続し、高い実質金利が評価されました。また、「ニアショアリング」を通じたメキシコ経済への好影響が期待され、メキシコペソは対円で上昇しました。

<為替レートの推移>

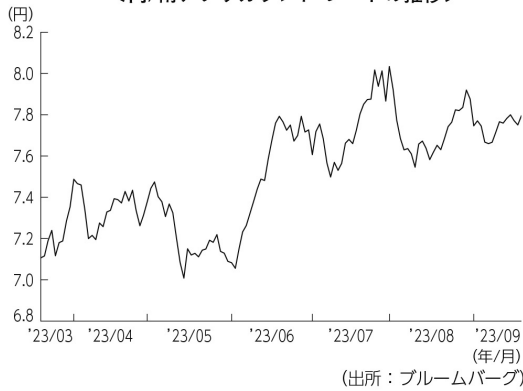
<円/ブラジルリアル レートの推移>



<円/ポーランドズロチ レートの推移>



<円/南アフリカランド レートの推移>



<円/インドルピー レートの推移>



<円/メキシコペソ レートの推移>



○当ファンドのポートフォリオ

【野村高配当インフラ関連株ファンド（通貨セレクトコース）年2回決算型】

〔ノムラ・マルチ・マネージャーズ・ファンドVーワールド・インフラストラクチャー・エクイティーCRSクラス〕 受益証券および〔野村マネー マザーファンド〕 受益証券を主要投資対象とし、投資の中心とする〔ノムラ・マルチ・マネージャーズ・ファンドVーワールド・インフラストラクチャー・エクイティーCRSクラス〕 受益証券への投資比率は、概ね高位に維持しました。

【ノムラ・マルチ・マネージャーズ・ファンドVーワールド・インフラストラクチャー・エクイティーCRSクラス】

主要投資対象である〔ノムラ・マルチ・マネージャーズ・ファンドVーワールド・インフラストラクチャー・エクイティ〕のポートフォリオにおける地域別比率については、当作成期末現在で、米州59.0%、欧州22.7%、アジア・太平洋13.4%となりました。同ポートフォリオにおける業種別比率上位は、当作成期末現在で、石油・ガス・消耗燃料25.5%、電力17.8%、総合公益事業14.8%となりました。

* 地域別比率の算出において、国・地域は原則発行国・地域で区分しております。

なお、JPモルガン・ガバメント・ボンド・インデックス・ブロードおよびJPモルガン・ガバメント・ボンド・インデックス・エマージング・マーケット・ブロード構成国の通貨の中から、金利水準、ファンダメンタルズ（基礎的諸条件）、流動性等を考慮し、相対的に金利が高い5つの通貨を選定し、外国為替予約取引、為替先渡取引、直物為替先渡取引等を活用し、原則として実質的に米ドルを売り各選定通貨を買う為替取引を行ないました。選定通貨は定期的に見直しを行ないました。当作成期末時点ではブラジルリアル、ポーランドズロチ、南アフリカランド、インドルピー、メキシコペソを選定しています。

JPモルガン・ガバメント・ボンド・インデックス・ブロードおよびJPモルガン・ガバメント・ボンド・インデックス・エマージング・マーケット・ブロードは、J.P.Morgan Securities LLCが公表している、現地通貨建ての世界主要国の債券、現地通貨建ての新興国の債券をそれぞれ対象としたインデックスであり、その著作権および知的財産権は同社に帰属します。

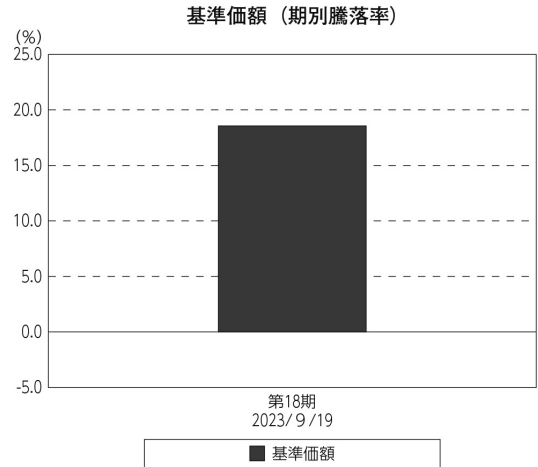
【野村マネー マザーファンド】

残存1年以内の公社債等の短期有価証券への投資を行ない、あわせてコール・ローン等で運用を行なうことで流動性の確保を図りました。

○当ファンドのベンチマークとの差異

当ファンドは、主として外国籍ファンドに投資するファンド・オブ・ファンズであり、値動きを表す適切な指数が存在しないため、ベンチマーク等はありません。

グラフは、期中の当ファンドの期別基準価額騰落率です。



(注) 基準価額の騰落率は分配金込みです。

◎分配金

収益分配金については、基準価額の水準等を勘案して、決定しました。

留保益の運用については、特に制限を設けず、元本部分と同一の運用を行ないます。

○分配原資の内訳

(単位：円、1万口当たり・税込み)

項 目	第18期
	2023年3月21日～ 2023年9月19日
当期分配金	10
(対基準価額比率)	0.069%
当期の収益	10
当期の収益以外	—
翌期繰越分配対象額	13,507

(注) 対基準価額比率は当期分配金（税込み）の期末基準価額（分配金込み）に対する比率であり、ファンドの収益率とは異なります。

(注) 当期の収益、当期の収益以外は小数点以下切捨てで算出しているため合計が当期分配金と一致しない場合があります。

◎今後の運用方針

【野村高配当インフラ関連株ファンド（通貨セレクトコース）年2回決算型】

〔ノムラ・マルチ・マネージャーズ・ファンドVーワールド・インフラストラクチャー・エクイティーCRSクラス〕 受益証券および〔野村マネー マザーファンド〕 受益証券を主要投資対象とし、投資の中心とする〔ノムラ・マルチ・マネージャーズ・ファンドVーワールド・インフラストラクチャー・エクイティーCRSクラス〕 受益証券への投資比率を高位で維持することを目指します。

〔ノムラ・マルチ・マネージャーズ・ファンドVーワールド・インフラストラクチャー・エクイティーCRSクラス〕

世界のインフラ関連企業の株式等へ投資することにより、信託財産の成長を図ることを目的として積極的な運用を行なうことを基本とします。

米ドル建て以外の資産に投資を行なった場合は、各副投資顧問会社が当該資産について、原則として対米ドルで為替取引を行ないます。組入資産について、原則として、米ドルを売り、選定通貨（米ドルを除く）を買う為替取引を行なうことで、各通貨への投資効果を追求します。

通貨の選択にあたっては、原則として、JPモルガン・ガバメント・ボンド・インデックス・ブロードおよびJPモルガン・ガバメント・ボンド・インデックス・エマージング・マーケット・ブロード構成国の通貨の中から、金利水準、ファンダメンタルズ、流動性等を考慮し、相対的に金利が高い5つの通貨を選定することを基本とします。選定通貨は、定期的に（原則、毎月）見直すこととします。

なお、当ファンドは証拠金規制に則り、規制対象取引の評価損益について取引の相手方と証拠金の授受を行なう場合があります。

【野村マネー マザーファンド】

残存1年以内の公社債やコマーシャル・ペーパー等の短期有価証券への投資を行ない、あわせてコール・ローン等で運用を行なうことで流動性の確保を図って運用いたします。

日本銀行によるマイナス金利政策のもと、主要な投資対象となる公社債の利回りや余資運用の際のコール・ローンの金利もマイナスとなる中、マイナス利回りの資産への投資等を通じて、基準価額が下落することが想定されますのでご留意ください。

引き続きご愛顧賜りますよう、よろしくお願い申し上げます。

※店頭デリバティブ取引に関する国際的な規制強化について

店頭デリバティブ取引等の金融取引に関して、国際的に規制の強化が行なわれており、ファンドが実質的に活用する当該金融取引が当該規制強化等の影響を受け、当該金融取引を行なうための担保として現金等を提供する必要がある場合があります。その場合、追加的に現金等を保有するため、ファンドの実質的な主要投資対象の組入比率が下がり、高位に組入れた場合に期待される投資効果が得られないことが想定されます。また、その結果として、実質的な主要投資対象を高位に組入れた場合と比べてファンドのパフォーマンスが悪化する場合があります。

○ 1 万口当たりの費用明細

(2023年3月21日～2023年9月19日)

項 目	当 期		項 目 の 概 要
	金 額	比 率	
(a) 信 託 報 酬	76	0.550	(a) 信託報酬＝期中の平均基準価額×信託報酬率
（ 投 信 会 社 ）	(13)	(0.094)	ファンドの運用とそれに伴う調査、受託会社への指図、法定書面等の作成、基準価額の算出等
（ 販 売 会 社 ）	(60)	(0.440)	購入後の情報提供、運用報告書等各種書類の送付、口座内でのファンドの管理および事務手続き等
（ 受 託 会 社 ）	(2)	(0.016)	ファンドの財産の保管・管理、委託会社からの指図の実行等
(b) そ の 他 費 用	0	0.002	(b) その他費用＝期中のその他費用÷期中の平均受益権口数
（ 監 査 費 用 ）	(0)	(0.002)	監査費用は、監査法人等に支払うファンドの監査に係る費用
合 計	76	0.552	
期中の平均基準価額は、13,745円です。			

* 期中の費用（消費税等のかかるものは消費税等を含む）は、追加・解約により受益権口数に変動があるため、簡便法により算出した結果です。

* 各金額は項目ごとに円未満は四捨五入してあります。

* その他費用は、このファンドが組み入れているマザーファンドが支払った金額のうち、当ファンドに対応するものを含みます。

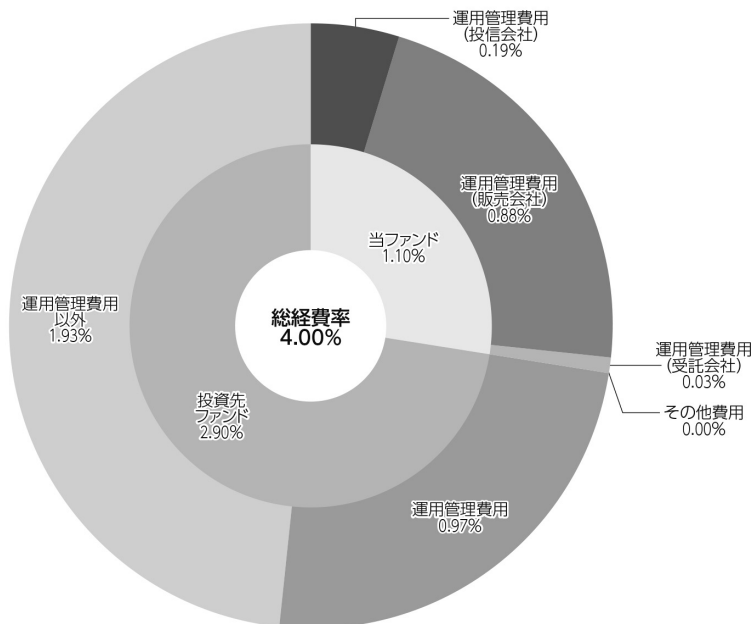
* 各項目の費用は、このファンドが組み入れている投資信託証券（マザーファンドを除く。）が支払った費用を含みません。

* 各比率は1万口当たりのそれぞれの費用金額（円未満の端数を含む）を期中の平均基準価額で除して100を乗じたもので、項目ごとに小数第3位未満は四捨五入してあります。

(参考情報)

○総経費率

当期中の運用・管理にかかった費用の総額（原則として、募集手数料、売買委託手数料及び有価証券取引税を除く。）を期中の平均受益権口数に期中の平均基準価額（1口当たり）を乗じた数で除した総経費率（年率）は4.00%です。



(単位：%)

総経費率 (①+②+③)	4.00
①当ファンドの費用の比率	1.10
②投資先ファンドの運用管理費用の比率	0.97
③投資先ファンドの運用管理費用以外の比率	1.93

(注) 当ファンドの費用は1万口当たりの費用明細において用いた簡便法により算出したものです。

(注) 各費用は、原則として、募集手数料、売買委託手数料および有価証券取引税を含みません。

(注) 各比率は、年率換算した値です。

(注) 投資先ファンドとは、当ファンドが組み入れている投資信託証券（マザーファンドを除く。）です。

(注) 当ファンドの費用は、マザーファンドが支払った費用を含み、投資先ファンドが支払った費用を含みません。

(注) 当ファンドのその他費用には、監査法人等に支払うファンドの監査に係る費用が含まれます。

(注) 当ファンドの費用と投資先ファンドの費用は、計上された期間が異なる場合があります。

(注) 投資先ファンドの純資産総額等によっては、投資先ファンドの運用管理費用以外の比率が高まる場合があります。

(注) 投資先ファンドの費用は、交付運用報告書作成時点において、委託会社が知りうる情報をもとに作成しています。

(注) 上記の前提条件で算出したものです。このため、これらの値はあくまでも参考であり、実際に発生した費用の比率とは異なります。

○売買及び取引の状況

(2023年3月21日～2023年9月19日)

投資信託証券

銘柄		買付		売付	
		口数	金額	口数	金額
国内	ノムラ・マルチ・マネージャーズ・ファンドV- ワールド・インフラストラクチャー・エクイティ-CRSクラス	口 —	千円 —	口 1,014	千円 3,216

*金額は受け渡し代金。

*金額の単位未満は切り捨て。

○利害関係人との取引状況等

(2023年3月21日～2023年9月19日)

該当事項はございません。

利害関係人とは、投資信託及び投資法人に関する法律第11条第1項に規定される利害関係人です。

○組入資産の明細

(2023年9月19日現在)

ファンド・オブ・ファンズが組入れた邦貨建ファンドの明細

銘柄		期首(前期末)	当期末		
		口数	口数	評価額	比率
		口	口	千円	%
	ノムラ・マルチ・マネージャーズ・ファンドV- ワールド・インフラストラクチャー・エクイティ-CRSクラス	28,848	27,834	94,385	98.5
	合計	28,848	27,834	94,385	98.5

*比率は、純資産総額に対する評価額の比率。

*評価額の単位未満は切り捨て。

親投資信託残高

銘柄		期首(前期末)	当期末	
		口数	口数	評価額
		千口	千口	千円
	野村マネー マザーファンド	9	9	9

*口数・評価額の単位未満は切り捨て。

○投資信託財産の構成

(2023年9月19日現在)

項 目	当 期 末	
	評 価 額	比 率
	千円	%
投資信託受益証券	94,385	97.9
野村マネー マザーファンド	9	0.0
コール・ローン等、その他	2,010	2.1
投資信託財産総額	96,404	100.0

*金額の単位未満は切り捨て。

○資産、負債、元本及び基準価額の状況 (2023年9月19日現在)

項 目	当 期 末
	円
(A) 資産	96,404,612
コール・ローン等	2,009,524
投資信託受益証券(評価額)	94,385,094
野村マネー マザーファンド(評価額)	9,994
(B) 負債	575,542
未払収益分配金	66,195
未払信託報酬	507,873
未払利息	3
その他未払費用	1,471
(C) 純資産総額(A-B)	95,829,070
元本	66,195,073
次期繰越損益金	29,633,997
(D) 受益権総口数	66,195,073口
1万口当たり基準価額(C/D)	14,477円

(注) 期首元本額は69,314,154円、期中追加設定元本額は500,327円、期中一部解約元本額は3,619,408円、1口当たり純資産額は1,4477円です。

○損益の状況 (2023年3月21日～2023年9月19日)

項 目	当 期
	円
(A) 配当等収益	1,666,070
受取配当金	1,666,350
支払利息	△ 280
(B) 有価証券売買損益	13,784,390
売買益	14,223,938
売買損	△ 439,548
(C) 信託報酬等	△ 509,344
(D) 当期損益金(A+B+C)	14,941,116
(E) 前期繰越損益金	14,073,974
(F) 追加信託差損益金	685,102
(配当等相当額)	(24,913,177)
(売買損益相当額)	(△24,228,075)
(G) 計(D+E+F)	29,700,192
(H) 収益分配金	△ 66,195
次期繰越損益金(G+H)	29,633,997
追加信託差損益金	685,102
(配当等相当額)	(24,913,177)
(売買損益相当額)	(△24,228,075)
分配準備積立金	64,501,187
繰越損益金	△35,552,292

*損益の状況の中で(B)有価証券売買損益は期末の評価換えによるものを含みます。

*損益の状況の中で(C)信託報酬等には信託報酬に対する消費税等相当額を含めて表示しています。

*損益の状況の中で(F)追加信託差損益金とあるのは、信託の追加設定の際、追加設定をした価額から元本を差し引いた差額分をいいます。

(注) 分配金の計算過程（2023年3月21日～2023年9月19日）は以下の通りです。

項 目	当 期
	2023年3月21日～ 2023年9月19日
a. 配当等収益(経費控除後)	1,611,164円
b. 有価証券売買等損益(経費控除後・繰越欠損金補填後)	0円
c. 信託約款に定める収益調整金	24,913,177円
d. 信託約款に定める分配準備積立金	62,956,218円
e. 分配対象収益(a+b+c+d)	89,480,559円
f. 分配対象収益(1万口当たり)	13,517円
g. 分配金	66,195円
h. 分配金(1万口当たり)	10円

○分配金のお知らせ

1万口当たり分配金（税込み）	10円
----------------	-----

※分配落ち後の基準価額が個別元本と同額または上回る場合、分配金は全額普通分配金となります。

※分配前の基準価額が個別元本を上回り、分配後の基準価額が個別元本を下回る場合、分配金は個別元本を上回る部分が普通分配金、下回る部分が元本払戻金（特別分配金）となります。

※分配前の基準価額が個別元本と同額または下回る場合、分配金は全額元本払戻金（特別分配金）となります。

○お知らせ

該当事項はございません。

Nomura Multi Managers Fund V—World Infrastructure Equity

ノムラ・マルチ・マネージャーズ・ファンドV—ワールド・インフラストラクチャー・エクイティ

2022年12月31日決算

●当ファンドの仕組みは次の通りです。

形 態	ケイマン諸島籍円建て外国投資信託
主要投資対象	◆世界各国のインフラ関連企業の株式および米国の金融商品取引所に上場されているMLP(マスター・リミテッド・パートナーシップ)等
投資方針	<p>●世界各国のインフラ関連企業の株式および米国の金融商品取引所に上場されているMLP等を主要投資対象とし、信託財産の成長を図ることを目的として積極的な運用を行なうことを基本とします。なお、カナダの金融商品取引所に上場されているインカム・トラストにも投資を行ないます。</p> <p>●銘柄の選定にあたっては、相対的に予想配当利回りの高い銘柄を中心に投資します。</p> <p>●米ドル建て以外の資産に投資を行なった場合は、各副投資顧問会社が、原則として当該資産にかかる通貨を売り、米ドルを買う為替取引を行ないます。また、ファンドには、JPYクラス、USDクラス、CRSクラスがあり、クラスごとに、組入資産について、原則として、米ドルを売り、各クラスの通貨(CRSクラスについては、米ドル以外の選定通貨)を買う為替取引を行なうことで、各通貨への投資効果を追求します。USDクラスについては、対円で為替ヘッジを行わず、米ドルへの投資効果を追求します。</p> <p><CRSクラスにおける通貨運用方針></p> <p>●原則として、JP モルガン・ガバメント・ボンド・インデックス・ブロードおよびJP モルガン・ガバメント・ボンド・インデックス・エマージング・マーケット・ブロード構成国の通貨の中から、金利水準、ファンダメンタルズ、流動性等を考慮し、相対的に金利が高い5つの通貨を選定することを基本とします。選定通貨は、定期的に(原則、毎月)見直すこととします。</p> <p>●1通貨当りのエクスポージャーについては、原則として、純資産総額の10%~30%程度の範囲内に維持することを基本とします。</p> <p>●ファンダメンタルズおよび流動性を考慮して、選択される通貨が4以下または6以上となる場合があります。この場合、1通貨当りのエクスポージャーは上記の範囲を超える場合があります。</p> <p>●投資顧問会社が、株式およびMLP等の運用を行なう副投資顧問会社の選定と、各副投資顧問会社が運用する信託財産の配分比率を決定します。</p> <p>●副投資顧問会社の選定にあたっては、運用体制や運用プロセスなどに対する独自の定性評価を重視し、株式およびMLP等の運用において優れていると判断した運用会社を選定します。</p> <p>●投資顧問会社は選定した副投資顧問会社およびファンド全体のリスク特性の状況をモニターし、必要に応じて各副投資顧問会社が運用する信託財産の配分比率の変更や副投資顧問会社の入替を適宜行ないます。</p>
受託会社	グローバル・ファンズ・トラスト・カンパニー
投資顧問会社	野村アセットマネジメント株式会社
通貨運用会社	ノムラ・アセット・マネジメントU.K.リミテッド
管理事務代行会社	ノムラ・バンク(ルクセンブルグ)エス・エー
保管銀行	

※作成時点において、入手可能な直前計算期間の年次報告書をもとに作成いたしております。

※掲載している組入資産の明細および計算書等は、ノムラ・マルチ・マネージャーズ・ファンドV—ワールド・インフラストラクチャー・エクイティの年次報告書から抜粋・邦訳したものです。

純資産計算書
2022年12月31日現在
(金額は米ドル表示)

資産		
投資有価証券時価		26,342,713
(取得原価: 26,270,302米ドル)		
現金預金等		7,732,225
ブローカーからの未収金		285,259
未収収益		73,289
現金および現金同等物に係る利息		250
		34,433,736
資産合計		
負債		
銀行借越金		4,989,308
ブローカーへの未払金		305,712
外国為替先渡し契約に係る評価差損		192,386
買戻しに係る未払金		543,673
未払費用		1,288,793
		7,319,872
負債合計		
純資産総額		27,113,864

受益証券1口当たり情報:

	1口当たり純資産価格	発行済受益証券数	純資産総額
日本円クラス(円)	7,039	12,721	89,540,036
米ドルクラス(円)	10,052	277,219	2,786,555,482
通貨セレクトクラス(円)	2,930	237,392	695,481,149

運用計算書
2022年12月31日に終了する計測期間
(金額は米ドル表示)

収益	
銀行口座利息	23, 291
受取配当金等(源泉徴収税控除後)	1, 031, 070
雑収益	681, 405
	1, 735, 766
収益合計	
費用	
投資顧問報酬	233, 153
事務管理代行報酬	31, 099
保管費用	9, 625
銀行口座に係る支払利息	20
取引銀行報酬	70, 818
銀行手数料	319, 560
受託報酬	6, 224
法務報酬	885
立替費用	3, 108
専門家報酬	43, 680
その他税	1, 095
雑費用	175, 498
	894, 765
費用合計	
純投資損益	841, 001
投資有価証券売買に係る損益	922, 284
外国通貨および外国為替先渡し契約に係る損益	1, 535, 100
	2, 457, 384
当期実現純損益	
投資有価証券評価損益の増減	(2, 405, 652)
外国為替先渡し契約に係る評価損益の増減	(313, 826)
	(2, 719, 478)
当期評価差損益	
運用の結果による純資産の増減額	578, 907

純資産変動計算書
2022年12月31日に終了する計測期間
 (金額は米ドル表示)

期首純資産総額	32,895,949
純投資損益	841,001
当期実現純損益	2,457,384
当期評価差損益	(2,719,478)
運用の結果による純資産の増減額	578,907
受益証券の発行手取金	77,199
受益証券の買戻支払金	(5,504,333)
	(5,427,134)
受益者への支払分配金	(933,858)
期末純資産総額	27,113,864

発行済受益証券数の変動表
2022年12月31日に終了する計測期間
 (未監査)

日本円クラス	
期首受益証券数	13,959
発行受益証券数	241
買戻受益証券数	(1,479)
期末発行済受益証券数	12,721
米ドルクラス	
期首受益証券数	326,613
発行受益証券数	0
買戻受益証券数	(49,394)
期末発行済受益証券数	277,219
通貨セレクトクラス	
期首受益証券数	297,533
発行受益証券数	2,850
買戻受益証券数	(62,991)
期末発行済受益証券数	237,392

統計情報
2022年12月31日現在
(未監査)

	2022	2021	2020
期末純資産総額(米ドル)	27, 113, 864	32, 895, 949	39, 561, 568
日本円クラス(円)			
期末純資産総額	89, 540, 036	103, 099, 308	109, 042, 946
期末1口当たり純資産価格	7, 039	7, 386	6, 340
米ドルクラス(円)			
期末純資産総額	2, 786, 555, 482	2, 920, 849, 423	3, 130, 476, 000
期末1口当たり純資産価格	10, 052	8, 943	6, 840
通貨セレクトクラス(円)			
期末純資産総額	695, 481, 149	764, 514, 184	846, 798, 557
期末1口当たり純資産価格	2, 930	2, 570	2, 058

組入資産明細
2022年12月31日現在
(金額は米ドル表示)

数量	銘柄名	取得時価	評価金額	純資産比率 (%)
オーストラリア				
普通株式				
87,550	TRANSURBAN GROUP	819,776	772,580	2.85
65,679	ATLAS ARTERIA	291,060	295,149	1.09
21,396	APA GROUP	147,325	156,516	0.58
58,496	QUBE HOLDINGS LT	118,755	111,749	0.41
18,257	AURIZON HOLDINGS LTD	59,408	46,297	0.17
21,032	DALRYMPLE BAY IN	30,777	34,746	0.13
5,092	NEXTDC LTD	35,669	31,502	0.12
8,322	CLEANAWAY WASTE	15,651	14,880	0.05
		1,518,421	1,463,419	5.40
	合計：オーストラリア	1,518,421	1,463,419	5.40
ベルギー				
普通株式				
64	ELIA GROUP SA/NV	4,717	9,070	0.03
		4,717	9,070	0.03
	合計：ベルギー	4,717	9,070	0.03
バミューダ諸島				
普通株式				
19,756	CK INFRASTRUCTURE HOLDINGS LTD	119,948	103,494	0.38
21,750	CHINA RES GAS	82,041	81,724	0.30
18,298	COSCO SHIPPING PORTS LIMITED	12,291	14,548	0.05
9,457	NWS HOLDINGS	9,243	8,186	0.03
		223,523	207,952	0.76
	合計：バミューダ諸島	223,523	207,952	0.76
ブラジル				
普通株式				
14,448	EQUATORIAL E-ORD	68,727	73,846	0.28
7,646	CIA DE TRANSMISA	33,858	33,265	0.12
		102,585	107,111	0.40
	合計：ブラジル	102,585	107,111	0.40
カナダ				
普通株式				
25,376	ENBRIDGE INC	953,551	992,165	3.65
22,367	TC ENERGY CORP	1,034,154	892,035	3.28
20,921	PEMBINA PIPELINE CORP	702,421	710,401	2.61
13,485	ENBRIDGE INC	515,911	527,264	1.94
12,084	GIBSON ENERGY INC	200,336	211,057	0.78
9,691	ALTAGAS LTD	190,201	167,400	0.62
3,526	EMERA INC	154,051	134,814	0.50
4,586	HYDRO ONE LTD	124,810	122,892	0.45
808	WASTE CONNECTIONS INC	105,678	107,108	0.40
2,667	CAN UTILITIES-A	69,418	72,217	0.27
859	CANADIAN PACIFIC (CAD)	63,268	64,068	0.24
8,557	ALGONQUIN POWER	105,022	55,761	0.21
1,599	CAPITAL POWER CO	50,514	54,733	0.20
381	CAN NATL RAILWAY	47,776	45,293	0.17
1,733	KEYERA CORP	40,347	37,887	0.14
392	CANADIAN PACIFIC (USD)	30,293	29,239	0.11

	数量	銘柄名	取得時価	評価金額	純資産比率 (%)
	883	BROOKFIELD-A	27,889	24,318	0.09
	470	BROOKFIELD INF-A	19,680	18,283	0.07
	1,203	TRANSALTA RENEWABLES INC	13,874	9,999	0.04
			<u>4,449,194</u>	<u>4,276,934</u>	<u>15.77</u>
		合計：カナダ	<u>4,449,194</u>	<u>4,276,934</u>	<u>15.77</u>
		ケイマン諸島			
普通株式	22,640	ENN ENERGY HOLDINGS LTD	282,123	318,206	1.17
	1,118	IHS HOLDING LTD	15,695	6,876	0.03
			<u>297,818</u>	<u>325,082</u>	<u>1.20</u>
		合計：ケイマン諸島	<u>297,818</u>	<u>325,082</u>	<u>1.20</u>
		チリ			
普通株式	172,520	AGUAS ANDINAS-A	35,004	39,456	0.15
			<u>35,004</u>	<u>39,456</u>	<u>0.15</u>
		合計：チリ	<u>35,004</u>	<u>39,456</u>	<u>0.15</u>
		中国			
普通株式	960,956	CHINA TOWER CO-H	107,776	103,515	0.39
			<u>107,776</u>	<u>103,515</u>	<u>0.39</u>
		合計：中国	<u>107,776</u>	<u>103,515</u>	<u>0.39</u>
		デンマーク			
普通株式	309	ORSTED A/S	33,068	27,993	0.10
			<u>33,068</u>	<u>27,993</u>	<u>0.10</u>
		合計：デンマーク	<u>33,068</u>	<u>27,993</u>	<u>0.10</u>
		フランス			
普通株式	9,127	VINCI SA	870,893	908,633	3.35
	9,644	GETLINK SE	152,503	154,117	0.57
	4,580	ENGIE SA	57,191	65,435	0.24
	495	EIFFAGE SA	47,820	48,556	0.18
	141	AEROPORTS DE PARIS ADP	19,070	18,839	0.07
	537	VEOLIA ENVIRONNEMENT SA	14,882	13,753	0.05
			<u>1,162,359</u>	<u>1,209,333</u>	<u>4.46</u>
		合計：フランス	<u>1,162,359</u>	<u>1,209,333</u>	<u>4.46</u>
		ドイツ			
普通株式	3,680	RWE AG	154,361	163,329	0.60
	6,547	E.ON SE	63,234	65,213	0.24
	400	FRAPORT AG	21,870	16,242	0.06
			<u>239,465</u>	<u>244,784</u>	<u>0.90</u>
		合計：ドイツ	<u>239,465</u>	<u>244,784</u>	<u>0.90</u>
		ガーンジー			
投資信託	12,121	JLEN ENVIRONMENT	17,677	17,538	0.07
	10,485	SEQUOIA ECONOMIC	13,253	11,100	0.04
			<u>30,930</u>	<u>28,638</u>	<u>0.11</u>

数量	銘柄名	取得時価	評価金額	純資産比率 (%)
普通株式				
11,030	RENEWABLES INFRASTRUCTURE GR	18,159	17,289	0.06
	合計：ガーンジー	18,159	17,289	0.06
		49,089	45,927	0.17
香港				
普通株式				
90,000	GUANGDONG INVESTMENT LTD	72,403	92,218	0.34
14,195	POWER ASSETS HOLDINGS LTD	82,850	77,820	0.29
6,547	CLP HOLDINGS	51,270	47,814	0.18
27,773	CHINA MERCHANTS PORT HOLDING CO LTD	40,650	40,745	0.15
11,839	HKT TRUST AND HKT LTD	14,931	14,529	0.05
	合計：香港	262,104	273,126	1.01
		262,104	273,126	1.01
アイルランド				
普通株式				
13,272	GREENCOAT RENEWA	15,593	16,146	0.06
	合計：アイルランド	15,593	16,146	0.06
		15,593	16,146	0.06
イタリア				
普通株式				
61,476	ENEL SPA	405,510	329,988	1.22
56,613	SNAM SPA	280,049	273,497	1.01
8,476	TERNA SPA	63,077	62,412	0.23
3,416	INFRASTRUTTURA WIRELESS ITALIAN	36,496	34,318	0.13
6,036	ENAV SPA	25,285	25,508	0.09
	合計：イタリア	810,417	725,723	2.68
		810,417	725,723	2.68
日本				
普通株式				
4,840	WEST JAPAN RAILWAY COMPANY	205,241	210,501	0.78
11,000	KANSAI ELECTRIC POWER CO INC	99,768	106,806	0.39
1,266	EAST JAPAN RAILWAY CO	72,351	72,274	0.27
1,172	JAPAN AIRPORT TERMINAL CO LTD	50,038	58,100	0.21
2,219	KAMIGUMI CO LTD	42,854	45,264	0.17
197	CENTRAL JAPAN RAILWAY CO	22,527	24,235	0.09
24	CANADIAN SOLAR	23,332	22,593	0.08
	合計：日本	516,111	539,773	1.99
		516,111	539,773	1.99
ジャージー				
投資信託				
4,091	3I INFRASTRUCTUR	16,143	16,475	0.06
	合計：ジャージー	16,143	16,475	0.06
		16,143	16,475	0.06
ルクセンブルグ				
普通株式				
26,475	SES SA	192,611	172,060	0.63
	合計：ルクセンブルグ	192,611	172,060	0.63
		192,611	172,060	0.63
メキシコ				
普通株式				
1,250	GRUPO AEROPORTUARIO PAC-ADR	163,314	179,763	0.66
3,842	AERO DEL SURES-B	92,537	89,531	0.33

数量	銘柄名	取得時価	評価金額	純資産比率 (%)
804	GRUPO AEROPORTUARIO CENTRO NORT ADR	40,153	49,719	0.18
113	GRUPO AEROPRO- ADR	26,659	26,328	0.10
		322,663	345,341	1.27
	合計：メキシコ	322,663	345,341	1.27
	ニュージーランド			
普通株式				
60,324	AUCKLAND INTL AIRPORT LTD	303,210	298,720	1.10
11,027	CONTACT ENERGY LIMITED	50,214	53,906	0.20
8,536	MERIDIAN ENERGY LTD	24,092	28,360	0.10
5,547	PORT OF TAURANGA LTD	16,779	22,052	0.08
7,046	VECTOR LTD	15,667	18,451	0.07
		409,962	421,489	1.55
	合計：ニュージーランド	409,962	421,489	1.55
	フィリピン			
普通株式				
3,936	INTL CONTAINER TERM SERV INC	13,348	14,142	0.05
		13,348	14,142	0.05
	合計：フィリピン	13,348	14,142	0.05
	ポルトガル			
普通株式				
10,211	EDP ENERGIAS DE PORTUGAL SA	48,880	50,734	0.19
18,294	REDES ENERGETICAS NACIONAIS SA	51,413	49,197	0.18
		100,293	99,931	0.37
	合計：ポルトガル	100,293	99,931	0.37
	シンガポール			
普通株式				
218,071	NETLINK NBN TRUST	134,469	134,988	0.50
16,899	SEMBCORP INDUS	30,246	42,599	0.16
5,129	PARKWAY LIFE REAL ESTATE	14,263	14,383	0.05
1	KEP INFRA TR FKA CIT	0	0	0.00
		178,978	191,970	0.71
	合計：シンガポール	178,978	191,970	0.71
	スペイン			
普通株式				
19,817	CELLNEX TELECOM SAU	748,494	653,888	2.40
3,175	AENA SME SA	448,242	397,436	1.46
13,063	FERROVIAL SA	303,184	341,116	1.26
6,688	ENAGAS SA	158,275	110,804	0.41
6,261	RED ELECTRICA CORPORACION SA	117,920	108,640	0.40
6,879	IBERDROLA SA	74,387	80,236	0.30
1,093	ENDESA	26,283	20,569	0.08
290	NATURGY ENERGY	6,753	7,523	0.03
244	EDP RENOVAVEIS SA	5,225	5,359	0.02
		1,888,763	1,725,571	6.36
	合計：スペイン	1,888,763	1,725,571	6.36
	スイス			
普通株式				
482	FLUGHAFEN ZUERICH AG REG	78,757	74,623	0.28
		78,757	74,623	0.28
	合計：スイス	78,757	74,623	0.28

数量	銘柄名	取得時価	評価金額	純資産比率 (%)	
イギリス					
普通株式					
64,039	NATIONAL GRID PLC	805,886	770,144	2.84	
10,955	SSE PLC	202,670	226,138	0.83	
2,642	NATIONAL GRID PLC ADR	163,446	159,365	0.59	
4,569	SEVERN TRENT PLC	141,226	146,045	0.54	
10,194	PENNON GRP PLC	110,898	109,209	0.40	
49,168	SDCL ENERGY EFFI	61,062	57,209	0.21	
6,540	DRAX GROUP PLC	56,156	55,436	0.20	
50,351	HOME REIT PLC REIT	63,036	23,100	0.09	
611	ATLANTICA SUSTAI	19,555	15,825	0.06	
		1,623,935	1,562,471	5.76	
	合計：イギリス	1,623,935	1,562,471	5.76	
アメリカ					
投資信託					
2,035	DIGITAL REALTY TRUST INC	REIT	230,312	204,049	0.75
6,469	EASTERLY GOVERNMENT REIT		122,370	92,313	0.34
		352,682	296,362	1.09	
普通株式					
5,563	AMERICAN TOWER CORP	1,200,943	1,178,578	4.35	
6,010	CROWN CASTLE INC REIT	827,805	815,197	3.01	
5,208	CHENIERE ENERGY INC	692,113	780,992	2.88	
2,426	SBA COMM CORP REIT	720,767	680,032	2.51	
4,330	SEMPRA ENERGY	644,513	669,158	2.47	
19,527	WILLIAMS COS INC	529,922	642,438	2.37	
8,817	ONEOK INC	501,808	579,277	2.14	
16,699	CENTERPOINT ENERGY INC	423,904	500,803	1.85	
6,288	TARGA RESOURCES	389,936	462,168	1.70	
15,946	NISOURCE INC	418,385	437,239	1.61	
9,994	EXELON CORP	428,072	432,041	1.59	
4,735	EVERSOURCE ENERGY	402,976	396,982	1.46	
19,731	PG&E CORP	277,889	320,826	1.18	
5,667	DT MIDSTREAM	287,537	313,158	1.15	
3,725	XCEL ENERGY INC	255,983	261,160	0.96	
14,010	KINDER MORGAN INC	245,742	253,301	0.93	
3,001	NEXTERA ENERGY INC	212,144	250,884	0.93	
2,830	THE SOUTHERN CO	173,721	202,090	0.75	
6,650	PPL CORPORATION	190,765	194,313	0.72	
1,908	CONSOLIDATED EDISON INC	182,867	181,851	0.67	
1,526	DTE ENERGY COMPANY	183,432	179,351	0.66	
1,448	ATMOS ENERGY CORP	165,173	162,277	0.60	
625	NORFOLK SOUTHERN CORP	149,784	154,013	0.57	
1,047	REPUBLIC SERVICES INC	139,050	135,053	0.50	
20,079	EQUITRANS MIDSTR	146,146	134,529	0.50	
1,121	ENTERGY CORP	105,950	126,113	0.47	
1,852	DOMINION ENERGY INC	132,076	113,565	0.42	
2,370	ESSENTIAL UTILIT	111,900	113,120	0.42	
2,690	FIRSTENERGY CORP	97,355	112,819	0.42	
1,766	EVERGY INC	110,582	111,134	0.41	
3,247	CLEARWAY ENERGEN-A	98,953	97,150	0.36	
2,290	OGE ENERGY CORP	80,084	90,570	0.33	
949	AMERICAN ELECTRI	86,232	90,108	0.33	
6,320	PLAINS GP HOLD-A	73,858	78,621	0.29	
782	WEC ENERGY GROUP INC	77,187	73,320	0.27	
1,288	ALLIANT ENERGY	76,864	71,110	0.26	
680	DUKE ENERGY CORP	71,248	70,033	0.26	
783	CONSTELLATION EN	67,432	67,502	0.25	
415	WASTE MANAGEMENT INC	66,512	65,105	0.24	

数量	銘柄名	取得時価	評価金額	純資産比率 (%)
906	CMS ENERGY CORP	59,970	57,377	0.21
230	UNION PACIFIC CORP	48,999	47,626	0.18
1,290	CLEARWAY ENER-G-C	43,941	41,112	0.15
1,820	POSTAL REALTY-A	28,135	26,445	0.10
603	CSX CORP	19,008	18,681	0.07
144	NORTHWESTERN COR	8,070	8,545	0.03
12	EQUINIX INC REIT	7,944	7,860	0.03
33	EVOQUA WATER TEC	1,246	1,307	0.00
		<u>11,264,923</u>	<u>11,806,934</u>	<u>43.56</u>
	合計：アメリカ	<u>11,617,605</u>	<u>12,103,296</u>	<u>44.65</u>
	組入資産合計	<u>26,270,302</u>	<u>26,342,713</u>	<u>97.16</u>

財務書類に関する注記

2022年12月31日現在

(購入金額、売却金額は通貨を欄左側に表示)

注記-外国為替先渡し契約

2022年12月31日現在、ファンドは以下の未決済外国為替先渡し契約を有していた。外国為替先渡し契約は投資目的とヘッジ目的で用いられた。

購入通貨	購入金額	売却通貨	売却金額	満期日	未実現損益 (米ドル)
USD	321	JPY	43,680	2023年1月11日	(10)
USD	615	JPY	83,530	2023年1月11日	(20)
EUR	86,982	USD	91,555	2023年1月10日	1,342
CAD	45,214	USD	32,810	2023年1月10日	596
USD	58,014	NZD	90,718	2023年1月10日	484
BRL	95,196	USD	17,528	2023年1月10日	437
CAD	43,389	USD	31,756	2023年1月10日	302
BRL	69,214	USD	12,772	2023年1月10日	289
USD	37,626	CAD	50,574	2023年1月10日	258
BRL	59,503	USD	10,998	2023年1月10日	231
BRL	135,331	USD	25,351	2023年1月10日	187
EUR	41,798	USD	44,486	2023年1月10日	154
USD	30,133	NZD	47,397	2023年1月10日	76
HKD	87,294	USD	11,134	2023年1月10日	63
BRL	70,344	USD	13,234	2023年1月10日	41
USD	11,386	HKD	88,983	2023年1月10日	(28)
USD	12,435	HKD	97,200	2023年1月10日	(32)
USD	9,042	HKD	70,755	2023年1月10日	(34)
USD	8,347	HKD	65,471	2023年1月10日	(51)
USD	31,324	CAD	42,508	2023年1月10日	(84)
USD	21,971	AUD	32,692	2023年1月10日	(265)
GBP	24,925	USD	30,392	2023年1月10日	(329)
USD	77,920	HKD	611,063	2023年1月10日	(463)
USD	142,938	BRL	761,147	2023年1月10日	(701)
USD	620,341	CAD	840,834	2023年1月10日	(919)
USD	17,298	AUD	26,898	2023年1月10日	(997)
USD	42,251	EUR	40,967	2023年1月10日	(1,503)
USD	31,268	GBP	27,451	2023年1月10日	(1,841)
USD	39,643	EUR	39,168	2023年1月10日	(2,189)
USD	35,044	GBP	31,509	2023年1月10日	(2,961)

ノムラ・マルチ・マネージャーズ・ファンドVーワールド・インフラストラクチャー・エクイティ

購入通貨	購入金額	売却通貨	売却金額	満期日	未実現損益 (米ドル)
USD	51,855	GBP	45,809	2023年1月10日	(3,397)
USD	39,172	CLP	37,627,280	2023年1月10日	(4,711)
USD	331,892	AUD	510,666	2023年1月10日	(15,449)
USD	449,842	GBP	393,050	2023年1月10日	(24,226)
USD	722,686	EUR	720,950	2023年1月10日	(47,294)
PLN	1,200,000	USD	248,708	2023年1月13日	24,597
ZAR	4,900,000	USD	268,697	2023年1月13日	19,049
PLN	1,330,000	USD	290,922	2023年2月1日	11,490
PLN	1,132,000	USD	248,231	2023年2月10日	8,968
BRL	1,270,000	USD	231,751	2023年2月17日	6,210
ZAR	4,830,000	USD	278,214	2023年2月28日	4,323
ZAR	3,400,000	USD	195,993	2023年2月1日	3,321
MXN	6,300,000	USD	317,005	2023年2月17日	2,926
MXN	3,950,000	USD	198,887	2023年1月20日	2,704
MXN	6,350,000	USD	318,152	2023年3月24日	2,327
ZAR	1,600,000	USD	91,813	2023年2月1日	1,981
MXN	3,500,000	USD	175,252	2023年3月10日	1,841
INR	24,600,000	USD	295,195	2023年1月13日	1,833
PLN	790,000	USD	177,562	2023年2月28日	1,663
USD	22,954	INR	1,900,000	2023年1月13日	13
INR	14,000,000	USD	168,593	2023年2月28日	3
ZAR	5,170,000	USD	302,985	2023年2月10日	(125)
BRL	480,000	USD	90,909	2023年2月17日	(971)
INR	17,100,000	USD	208,559	2023年2月10日	(2,416)
BRL	1,780,000	USD	334,970	2023年3月10日	(2,703)
INR	24,100,000	USD	293,630	2023年2月1日	(2,963)
BRL	1,500,000	USD	282,912	2023年3月24日	(3,697)
BRL	1,360,000	USD	262,852	2023年1月20日	(6,754)
JPY	44,155,063	USD	324,820	2023年1月25日	11,612
JPY	44,153,382	USD	327,948	2023年1月11日	7,810
USD	1,095,470	CAD	1,470,850	2023年2月6日	8,533
NZD	18,000	USD	10,771	2023年2月7日	648
USD	34,674	BRL	181,550	2023年2月6日	598
EUR	57,500	USD	61,228	2023年2月6日	299
USD	29,816	CAD	40,000	2023年2月6日	257
GBP	10,000	USD	11,827	2023年2月6日	243
CAD	44,000	USD	32,273	2023年2月6日	242
CAD	39,000	USD	28,593	2023年2月6日	227
BRL	52,000	USD	9,598	2023年2月6日	162
CAD	66,500	USD	49,000	2023年2月6日	142
GBP	12,000	USD	14,387	2023年2月6日	96
AUD	42,000	USD	28,522	2023年2月6日	77
USD	21,707	MXN	425,099	2023年2月2日	66
USD	1,730	BRL	9,000	2023年2月6日	41
DKK	10,000	USD	1,400	2023年2月6日	39
DKK	10,000	USD	1,403	2023年2月6日	36
PHP	62,500	USD	1,085	2023年2月6日	36
USD	12,097	GBP	10,000	2023年2月6日	27
PHP	43,000	USD	746	2023年2月6日	25
PHP	39,000	USD	679	2023年2月6日	20
USD	14,646	HKD	114,000	2023年2月6日	14
USD	1,252	PHP	69,000	2023年2月6日	14
USD	16,504	NZD	26,000	2023年2月7日	10
USD	1,199	PHP	66,500	2023年2月6日	7
USD	1,047	PHP	58,000	2023年2月6日	7
PHP	73,700	USD	1,321	2023年2月6日	1
USD	2,152	PHP	120,000	2023年2月6日	(1)
PHP	106,000	USD	1,903	2023年2月6日	(1)
PHP	41,500	USD	752	2023年2月6日	(8)
BRL	9,500	USD	1,793	2023年2月6日	(10)

ノムラ・マルチ・マネージャーズ・ファンドVーワールド・インフラストラクチャー・エクイティ

購入通貨	購入金額	売却通貨	売却金額	満期日	未実現損益 (米ドル)
USD	3,246	CHF	3,000	2023年2月6日	(13)
USD	2,145	DKK	15,000	2023年2月6日	(13)
USD	18,465	HKD	144,000	2023年2月6日	(16)
USD	1,076	PHP	61,000	2023年2月6日	(18)
PHP	130,000	USD	2,357	2023年2月6日	(25)
USD	1,988	DKK	14,000	2023年2月6日	(27)
USD	4,747	CHF	4,400	2023年2月6日	(34)
USD	6,808	CHF	6,300	2023年2月6日	(37)
USD	3,437	CHF	3,200	2023年2月6日	(40)
USD	22,753	AUD	33,500	2023年2月6日	(58)
USD	3,175	CHF	3,000	2023年2月6日	(85)
USD	2,272	DKK	16,500	2023年2月6日	(103)
USD	7,279	CHF	6,800	2023年2月6日	(109)
USD	3,232	CHF	3,100	2023年2月6日	(136)
USD	5,621	CHF	5,300	2023年2月6日	(138)
USD	2,866	CHF	2,800	2023年2月6日	(176)
GBP	11,500	USD	14,106	2023年2月6日	(226)
USD	9,416	BRL	51,500	2023年2月6日	(251)
USD	12,301	NZD	20,000	2023年2月7日	(387)
USD	100,045	EUR	94,000	2023年2月6日	(539)
USD	19,930	GBP	17,000	2023年2月6日	(589)
USD	10,808	JPY	1,500,000	2023年2月6日	(639)
USD	17,626	JPY	2,400,000	2023年2月6日	(689)
USD	83,473	NZD	132,731	2023年2月2日	(727)
USD	386,376	EUR	361,897	2023年2月2日	(772)
USD	15,509	PHP	908,442	2023年2月6日	(791)
USD	29,778	AUD	45,000	2023年2月6日	(864)
USD	9,038	JPY	1,300,000	2023年2月6日	(882)
USD	54,542	MXN	1,088,790	2023年2月2日	(886)
USD	49,933	EUR	47,500	2023年2月6日	(894)
USD	74,483	AUD	111,000	2023年2月6日	(1,101)
USD	22,966	DKK	168,610	2023年2月6日	(1,303)
USD	57,347	EUR	55,000	2023年2月6日	(1,506)
USD	273,834	HKD	2,147,424	2023年2月6日	(1,784)
USD	33,077	CHF	32,334	2023年2月6日	(2,056)
USD	164,708	JPY	21,871,876	2023年2月2日	(2,121)
USD	44,324	EUR	44,000	2023年2月6日	(2,758)
USD	181,505	SGD	253,800	2023年2月6日	(7,895)
USD	220,240	NZD	369,200	2023年2月7日	(13,983)
USD	165,809	JPY	23,864,100	2023年2月6日	(16,309)
USD	429,568	GBP	371,550	2023年2月6日	(18,892)
USD	705,797	AUD	1,081,690	2023年2月6日	(30,771)
USD	1,507,580	EUR	1,487,000	2023年2月6日	(83,588)
					(192,386)

野村マネー マザーファンド

運用報告書

第21期（決算日2023年8月21日）

作成対象期間（2022年8月20日～2023年8月21日）

受益者のみなさまへ

平素は格別のご愛顧を賜り、厚く御礼申し上げます。
当作成対象期間の運用状況等についてご報告申し上げます。
今後とも一層のお引立てを賜りますよう、お願い申し上げます。

●当ファンドの仕組みは次の通りです。

運用方針	本邦通貨表示の公社債等に投資を行ない、安定した収益と流動性の確保を図ることを目的として運用を行ないます。
主な投資対象	本邦通貨表示の短期有価証券を主要投資対象とします。
主な投資制限	株式への投資は行ないません。

野村アセットマネジメント

東京都江東区豊洲二丁目2番1号

<http://www.nomura-am.co.jp/>

○最近5期の運用実績

決算期	基準価額	騰落率		債組入比率	債券先物比率	純総資産額
		期騰	落中率			
17期(2019年8月19日)	円 10,205		% △0.0	% 59.3	% —	百万円 8,458
18期(2020年8月19日)	10,203		△0.0	68.2	—	3,175
19期(2021年8月19日)	10,200		△0.0	60.1	—	9,159
20期(2022年8月19日)	10,199		△0.0	57.5	—	7,850
21期(2023年8月21日)	10,196		△0.0	5.7	—	6,733

*債券先物比率は買い建て比率-売り建て比率。

*当ファンドでは、値動きを表す適切な指数が存在しないため、ベンチマーク等はありません。

○当期中の基準価額と市況等の推移

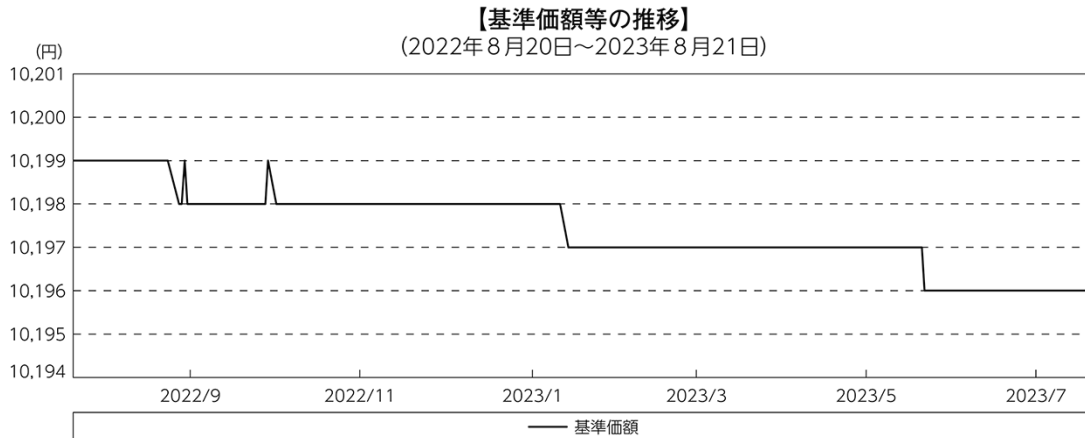
年月日	基準価額	騰落率		債組入比率	債券先物比率
		騰	落率		
(期首) 2022年8月19日	円 10,199		% —	% 57.5	% —
8月末	10,199		0.0	58.4	—
9月末	10,198		△0.0	48.5	—
10月末	10,198		△0.0	44.4	—
11月末	10,198		△0.0	34.4	—
12月末	10,198		△0.0	20.7	—
2023年1月末	10,198		△0.0	16.4	—
2月末	10,197		△0.0	25.4	—
3月末	10,197		△0.0	22.8	—
4月末	10,197		△0.0	26.2	—
5月末	10,197		△0.0	14.3	—
6月末	10,196		△0.0	9.1	—
7月末	10,196		△0.0	4.3	—
(期末) 2023年8月21日	10,196		△0.0	5.7	—

*騰落率は期首比です。

*債券先物比率は買い建て比率-売り建て比率。

◎運用経過

○期中の基準価額等の推移



○基準価額の主な変動要因

投資している短期有価証券やコール・ローンなどのマイナス金利環境を要因とする支払利息等。

○投資環境

国内経済は、消費や雇用環境など景気全般に持ち直しの動きが見られました。このような中、日銀は2022年12月の金融政策決定会合で、長短金利操作（イールドカーブ・コントロール）の運用を一部見直し、長期金利の許容変動幅を±0.5%と、従来の±0.25%から拡大することを決定しました。また、2023年7月には、イールドカーブ・コントロールの運用を更に柔軟化し、従前の上限であった+0.5%からの上振れを容認し、実質的な長期金利の上限を+1%とすることを決定しました。

TDB（国庫短期証券）3ヵ月物の利回りは、期を通じて-0.10%～-0.30%程度で推移しました。また、無担保コール翌日物金利は-0.01%～-0.08%程度で推移しました。

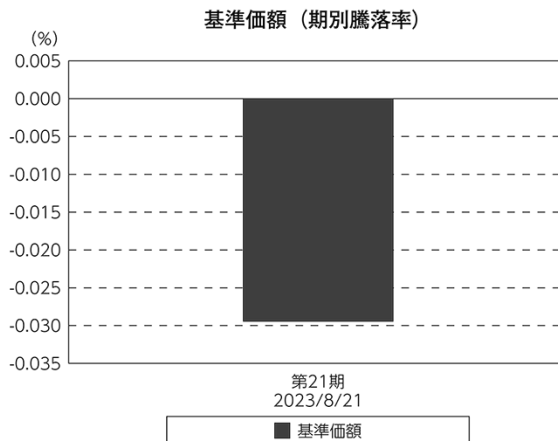
○当ファンドのポートフォリオ

残存1年以内の公社債等の短期有価証券への投資を行ない、あわせてコール・ローン等で運用を行なうことで流動性の確保を図りました。

○当ファンドのベンチマークとの差異

当ファンドでは、値動きを表す適切な指数が存在しないため、ベンチマーク等はありません。

グラフは、期中の当ファンドの期別基準価額騰落率です。



◎今後の運用方針

残存1年以内の公社債やコマーシャル・ペーパー等の短期有価証券への投資を行ない、あわせてコール・ローン等で運用を行なうことで流動性の確保を図って運用いたします。

日銀によるマイナス金利政策のもと、主要な投資対象となる公社債の利回りや余資運用の際のコール・ローンの金利もマイナスとなる中、マイナス利回りの資産への投資等を通じて、基準価額が下落することが想定されますのでご注意ください。

引き続きご愛顧賜りますよう、よろしくお願い申し上げます。

○1万口当たりの費用明細

(2022年8月20日～2023年8月21日)

該当事項はございません。

○売買及び取引の状況

(2022年8月20日～2023年8月21日)

公社債

		買付額	売付額
国内	地方債証券	千円 4,557,523	千円 503,685 (4,569,320)
	特殊債券	2,284,885	— (5,187,000)
	社債券（投資法人債券を含む）	300,407	— (1,000,000)

*金額は受け渡し代金。(経過利子分は含まれておりません。)

*単位未満は切り捨て。

*（ ）内は償還等による増減分で、上段の数字には含まれておりません。

*社債券（投資法人債券を含む）には新株予約権付社債（転換社債）は含まれておりません。

○利害関係人との取引状況等

(2022年8月20日～2023年8月21日)

該当事項はございません。

利害関係人とは、投資信託及び投資法人に関する法律第11条第1項に規定される利害関係人です。

○組入資産の明細

(2023年8月21日現在)

国内公社債

(A) 国内(邦貨建)公社債 種類別開示

区 分	当 期			末			
	額 面 金 額	評 価 額	組 入 比 率	うちBB格以下 組 入 比 率	残存期間別組入比率		
	千円	千円	%	%	5年以上	2年以上	2年未満
地方債証券	230,000 (230,000)	230,079 (230,079)	3.4 (3.4)	— (—)	— (—)	— (—)	3.4 (3.4)
特殊債券 (除く金融債)	54,000 (54,000)	54,051 (54,051)	0.8 (0.8)	— (—)	— (—)	— (—)	0.8 (0.8)
普通社債券 (含む投資法人債券)	100,000 (100,000)	100,043 (100,043)	1.5 (1.5)	— (—)	— (—)	— (—)	1.5 (1.5)
合 計	384,000 (384,000)	384,175 (384,175)	5.7 (5.7)	— (—)	— (—)	— (—)	5.7 (5.7)

* () 内は非上場債で内書きです。

* 組入比率は、純資産総額に対する評価額の割合。

* 金額の単位未満は切り捨て。

* 評価については金融商品取引業者、価格情報会社等よりデータを入手しています。

* 残存期間が1年以内の公社債は原則として償却原価法により評価しています。

(B) 国内(邦貨建)公社債 銘柄別開示

銘 柄	当 期			末	
	利 率	額 面 金 額	評 価 額	額	償 還 年 月 日
地方債証券	%	千円	千円		
東京都 公募第724回	0.7	10,000	10,005		2023/9/20
大阪府 公募(5年)第155回	0.001	100,000	100,000		2023/10/30
京都府 公募平成25年度第7回	0.8	90,000	90,058		2023/9/19
愛知県 公募平成25年度第15回	0.699	10,000	10,012		2023/10/25
福岡県 公募平成25年度第4回	0.816	20,000	20,003		2023/8/25
小 計		230,000	230,079		
特殊債券(除く金融債)					
日本高速道路保有・債務返済機構債券 政府保証債第200回	0.801	34,000	34,030		2023/9/29
地方公共団体金融機構債券 第54回	0.73	10,000	10,019		2023/11/28
西日本高速道路 第47回	0.07	10,000	10,002		2023/12/20
小 計		54,000	54,051		
普通社債券(含む投資法人債券)					
三井住友ファイナンス&リース 第21回社債間限定同順位特約付	0.18	100,000	100,043		2023/11/27
小 計		100,000	100,043		
合 計		384,000	384,175		

* 額面・評価額の単位未満は切り捨て。

○投資信託財産の構成

(2023年8月21日現在)

項 目	当 期 末	
	評 価 額	比 率
	千円	%
公社債	384,175	5.7
コール・ローン等、その他	6,358,969	94.3
投資信託財産総額	6,743,144	100.0

*金額の単位未満は切り捨て。

○資産、負債、元本及び基準価額の状況 (2023年8月21日現在)

項 目	当 期 末
	円
(A) 資産	6,743,144,910
コール・ローン等	6,358,433,056
公社債(評価額)	384,175,187
未収利息	210,342
前払費用	326,325
(B) 負債	10,011,425
未払金	10,002,200
未払利息	9,225
(C) 純資産総額(A-B)	6,733,133,485
元本	6,603,862,387
次期繰越損益金	129,271,098
(D) 受益権総口数	6,603,862,387口
1万口当たり基準価額(C/D)	10,196円

(注) 期首元本額は7,697,164,972円、期中追加設定元本額は6,899,643,779円、期中一部解約元本額は7,992,946,364円、1口当たり純資産額は1.0196円です。

○損益の状況 (2022年8月20日～2023年8月21日)

項 目	当 期
	円
(A) 配当等収益	10,224,214
受取利息	11,704,539
その他収益金	26,370
支払利息	△ 1,506,695
(B) 有価証券売買損益	△ 12,018,108
売買損	△ 12,018,108
(C) 当期損益金(A+B)	△ 1,793,894
(D) 前期繰越損益金	153,116,866
(E) 追加信託差損益金	135,776,221
(F) 解約差損益金	△ 157,828,095
(G) 計(C+D+E+F)	129,271,098
次期繰越損益金(G)	129,271,098

*損益の状況の中で(B)有価証券売買損益は期末の評価換えによるものを含みます。

*損益の状況の中で(E)追加信託差損益金とあるのは、信託の追加設定の際、追加設定をした価額から元本を差し引いた差額分をいいます。

*損益の状況の中で(F)解約差損益金とあるのは、中途解約の際、元本から解約価額を差し引いた差額分をいいます。

○当マザーファンドを投資対象とする投資信託の当期末元本額

ファンド名	当期末
	元本額
	円
野村世界業種別投資シリーズ(マネープール・ファンド)	2,663,398,020
野村日経225ターゲット(公社債運用移行型)Rプライス(適格機関投資家専用)	1,486,454,639
ノムラスマートプレミアムファンドハイブリッド30(非課税適格機関投資家専用)	1,248,281,712
野村アンジェロ・ゴードンCBファンド(為替ヘッジあり)2210(適格機関投資家転売制限付)	730,584,834
ノムラスマートプレミアムファンドハイブリッド50(適格機関投資家転売制限付)	158,756,834
野村DC運用戦略ファンド	85,180,134
ノムラ・アジア・シリーズ(マネープール・ファンド)	68,496,125
野村世界高金利通貨投信	34,318,227
野村DC運用戦略ファンド(マイルド)	7,492,405
ネクストコア	2,282,012

ファンド名	当期末
	元本額
	円
野村グローバル・ハイ・イールド債券投信(円コース)毎月分配型	984,834
野村グローバル・ハイ・イールド債券投信(資源国通貨コース)毎月分配型	984,834
野村グローバル・ハイ・イールド債券投信(アジア通貨コース)毎月分配型	984,834
野村グローバル・ハイ・イールド債券投信(円コース)年2回決算型	984,834
野村グローバル・ハイ・イールド債券投信(資源国通貨コース)年2回決算型	984,834
野村グローバル・ハイ・イールド債券投信(アジア通貨コース)年2回決算型	984,834
野村グローバルCB投信(円コース)毎月分配型	984,543
野村グローバルCB投信(資源国通貨コース)毎月分配型	984,543
野村グローバルCB投信(アジア通貨コース)毎月分配型	984,543
野村グローバルCB投信(円コース)年2回決算型	984,543

ファンド名	当期末
	元本額
	円
野村グローバルCB投信(資源国通貨コース)年2回決算型	984,543
野村グローバルCB投信(アジア通貨コース)年2回決算型	984,543
野村ドイチェ・高配当インフラ関連株投信(円コース)毎月分配型	984,252
野村ドイチェ・高配当インフラ関連株投信(豪ドルコース)毎月分配型	984,252
野村ドイチェ・高配当インフラ関連株投信(ブラジルレアルコース)毎月分配型	984,252
野村ドイチェ・高配当インフラ関連株投信(円コース)年2回決算型	984,252
野村ドイチェ・高配当インフラ関連株投信(豪ドルコース)年2回決算型	984,252
野村ドイチェ・高配当インフラ関連株投信(ブラジルレアルコース)年2回決算型	984,252
野村米国ブランド株投資(資源国通貨コース)毎月分配型	983,768
野村米国ブランド株投資(アジア通貨コース)毎月分配型	983,768
野村米国ブランド株投資(円コース)年2回決算型	983,768
野村米国ブランド株投資(資源国通貨コース)年2回決算型	983,768
野村米国ブランド株投資(アジア通貨コース)年2回決算型	983,768
ノムラ・グローバルトレンド(円コース)毎月分配型	983,672
ノムラ・グローバルトレンド(資源国通貨コース)毎月分配型	983,672
ノムラ・グローバルトレンド(アジア通貨コース)毎月分配型	983,672
ノムラ・グローバルトレンド(円コース)年2回決算型	983,672
ノムラ・グローバルトレンド(資源国通貨コース)年2回決算型	983,672
ノムラ・グローバルトレンド(アジア通貨コース)年2回決算型	983,672
野村テンブルトン・トータル・リターン Aコース	983,381
野村テンブルトン・トータル・リターン Cコース	983,381
野村テンブルトン・トータル・リターン Dコース	983,381
野村グローバル高配当株プレミアム(円コース)毎月分配型	983,091
野村グローバル高配当株プレミアム(通貨セレクトコース)毎月分配型	983,091
野村グローバル高配当株プレミアム(円コース)年2回決算型	983,091
野村グローバル高配当株プレミアム(通貨セレクトコース)年2回決算型	983,091
野村アジアハイ・イールド債券投信(円コース)毎月分配型	982,898
野村アジアハイ・イールド債券投信(通貨セレクトコース)毎月分配型	982,898
野村アジアハイ・イールド債券投信(円コース)年2回決算型	982,898
野村アジアハイ・イールド債券投信(通貨セレクトコース)年2回決算型	982,898
野村アジアハイ・イールド債券投信(アジア通貨セレクトコース)年2回決算型	982,898
野村豪ドル債オープン・プレミアム毎月分配型	982,801
欧州ハイ・イールド・ボンド・ファンド(欧州通貨コース)	982,609
欧州ハイ・イールド・ボンド・ファンド(円コース)	982,609
欧州ハイ・イールド・ボンド・ファンド(豪ドルコース)	982,609
野村日本ブランド株投資(円コース)毎月分配型	982,609
野村日本ブランド株投資(資源国通貨コース)毎月分配型	982,609
野村日本ブランド株投資(アジア通貨コース)毎月分配型	982,609
野村日本ブランド株投資(資源国通貨コース)年2回決算型	982,609
野村日本ブランド株投資(アジア通貨コース)年2回決算型	982,609
野村米国ハイ・イールド債券投信(通貨セレクトコース)毎月分配型	982,609
野村ドイチェ・高配当インフラ関連株投信(通貨セレクトコース)毎月分配型	982,608
野村新世界高金利通貨投信	982,608
野村米国ハイ・イールド債券投信(円コース)毎月分配型	982,608
野村米国ハイ・イールド債券投信(豪ドルコース)毎月分配型	982,608
野村米国ハイ・イールド債券投信(ブラジルレアルコース)毎月分配型	982,608
野村米国ハイ・イールド債券投信(南アフリカランドコース)毎月分配型	982,608
野村米国ハイ・イールド債券投信(トルコリラコース)毎月分配型	982,608
野村米国ハイ・イールド債券投信(豪ドルコース)年2回決算型	982,608
野村米国ハイ・イールド債券投信(ブラジルレアルコース)年2回決算型	982,608
野村日本ブランド株投資(豪ドルコース)毎月分配型	982,608
野村日本ブランド株投資(ブラジルレアルコース)毎月分配型	982,608
野村日本ブランド株投資(円コース)年2回決算型	982,608
野村日本ブランド株投資(豪ドルコース)年2回決算型	982,608
野村日本ブランド株投資(ブラジルレアルコース)年2回決算型	982,608
野村日本ブランド株投資(トルコリラコース)年2回決算型	982,608
野村新米国ハイ・イールド債券投信(円コース)毎月分配型	982,608

ファンド名	当期末
	元本額
	円
野村新米国ハイ・イールド債券投信(豪ドルコース)毎月分配型	982,608
野村新米国ハイ・イールド債券投信(ブラジルレアルコース)毎月分配型	982,608
野村新米国ハイ・イールド債券投信(南アフリカランドコース)毎月分配型	982,608
野村新米国ハイ・イールド債券投信(トルコリラコース)毎月分配型	982,608
野村新米国ハイ・イールド債券投信(ブラジルレアルコース)年2回決算型	982,608
野村新エマージング債券投信(円コース)毎月分配型	982,608
野村新エマージング債券投信(ブラジルレアルコース)毎月分配型	982,608
野村新エマージング債券投信(インドネシアルピアコース)毎月分配型	982,608
野村新エマージング債券投信(円コース)年2回決算型	982,608
野村新エマージング債券投信(ブラジルレアルコース)年2回決算型	982,608
野村PIMCO新興国インフラ関連債券投信(アジア通貨コース)毎月分配型	982,608
野村グローバルREITプレミアム(円コース)毎月分配型	982,608
野村グローバルREITプレミアム(通貨セレクトコース)毎月分配型	982,608
野村グローバルREITプレミアム(円コース)年2回決算型	982,608
野村グローバルREITプレミアム(通貨セレクトコース)年2回決算型	982,608
野村日本ブランド株投資(トルコリラコース)毎月分配型	982,607
野村新エマージング債券投信(豪ドルコース)毎月分配型	982,607
野村新エマージング債券投信(中国元コース)毎月分配型	982,607
野村PIMCO新興国インフラ関連債券投信(円コース)毎月分配型	982,607
野村PIMCO新興国インフラ関連債券投信(資源国通貨コース)毎月分配型	982,607
野村日本高配当株プレミアム(円コース)毎月分配型	982,415
野村日本高配当株プレミアム(通貨セレクトコース)毎月分配型	982,415
野村日本高配当株プレミアム(円コース)年2回決算型	982,415
野村日本高配当株プレミアム(通貨セレクトコース)年2回決算型	982,415
野村高配当インフラ関連株プレミアム(円コース)毎月分配型	982,029
野村高配当インフラ関連株プレミアム(通貨セレクトコース)毎月分配型	982,029
野村高配当インフラ関連株プレミアム(円コース)年2回決算型	982,029
野村高配当インフラ関連株プレミアム(通貨セレクトコース)年2回決算型	982,029
野村カルミニャック・ファンド Aコース	981,547
野村カルミニャック・ファンド Bコース	981,547
野村通貨選択日本株投信(米ドルコース)毎月分配型	981,451
野村通貨選択日本株投信(米ドルコース)年2回決算型	981,451
野村エマージング債券プレミアム毎月分配型	981,451
野村エマージング債券プレミアム年2回決算型	981,451
ノムラ THE USA Aコース	981,258
ノムラ THE USA Bコース	981,258
野村グローバルボンド投信 Bコース	980,489
野村グローバルボンド投信 Dコース	980,489
野村グローバルボンド投信 Fコース	980,489
野村高配当インフラ関連株ファンド(米ドルコース)毎月分配型	980,297
野村高配当インフラ関連株ファンド(通貨セレクトコース)毎月分配型	980,297
野村高配当インフラ関連株ファンド(米ドルコース)年2回決算型	980,297
グローバル・ストック Bコース	979,528
野村通貨選択日本株投信(メキシコペソコース)毎月分配型	626,503
野村豪ドル債オープン・プレミアム年2回決算型	491,401
野村通貨選択日本株投信(ブラジルレアルコース)毎月分配型	398,357
野村通貨選択日本株投信(メキシコペソコース)年2回決算型	373,897
野村通貨選択日本株投信(豪ドルコース)毎月分配型	177,539
野村通貨選択日本株投信(インドルピーコース)毎月分配型	149,947
野村通貨選択日本株投信(豪ドルコース)年2回決算型	132,547
野村通貨選択日本株投信(トルコリラコース)毎月分配型	123,377
グローバル・ストック Dコース	116,529
野村通貨選択日本株投信(ブラジルレアルコース)年2回決算型	100,946
野村米国ハイ・イールド債券投信(通貨セレクトコース)年2回決算型	98,262
野村米国ハイ・イールド債券投信(米ドルコース)毎月分配型	98,261
野村米国ハイ・イールド債券投信(ユーロコース)毎月分配型	98,261

ファンド名	当期末
	元本額
	円
野村米国ハイ・イールド債券投信(円コース)年2回決算型	98,261
野村米国ハイ・イールド債券投信(米ドルコース)年2回決算型	98,261
野村米国ハイ・イールド債券投信(トルコリラコース)年2回決算型	98,261
野村日本ブランド株投資(南アフリカランドコース)毎月分配型	98,261
野村新米国ハイ・イールド債券投信(円コース)年2回決算型	98,261
野村新米国ハイ・イールド債券投信(南アフリカランドコース)年2回決算型	98,261
野村新エマージング債券投信(米ドルコース)毎月分配型	98,261
野村新エマージング債券投信(南アフリカランドコース)毎月分配型	98,261
野村新エマージング債券投信(米ドルコース)年2回決算型	98,261
野村新エマージング債券投信(インドネシアルピアコース)年2回決算型	98,261
野村ドイチェ・高配当インフラ関連株投信(米ドルコース)毎月分配型	98,261
野村ドイチェ・高配当インフラ関連株投信(米ドルコース)年2回決算型	98,261
野村PIMCO新興国インフラ関連債券投信(円コース)年2回決算型	98,261
野村PIMCO新興国インフラ関連債券投信(資源通貨コース)年2回決算型	98,261
野村PIMCO新興国インフラ関連債券投信(アジア通貨コース)年2回決算型	98,261
野村米国ブランド株投資(円コース)毎月分配型	98,261
野村テンブルトン・トータル・リターン Bコース	98,261
野村ドイチェ・高配当インフラ関連株投信(通貨セレクトコース)年2回決算型	98,261
野村米国ハイ・イールド債券投信(南アフリカランドコース)年2回決算型	98,260
野村日本ブランド株投資(南アフリカランドコース)年2回決算型	98,260
野村新米国ハイ・イールド債券投信(豪ドルコース)年2回決算型	98,260
野村新米国ハイ・イールド債券投信(トルコリラコース)年2回決算型	98,260
野村新エマージング債券投信(豪ドルコース)年2回決算型	98,260
ウエリントン・企業価値共創世界株ファンド Aコース	98,078
ウエリントン・企業価値共創世界株ファンド Bコース	98,078
野村PIMCO・トレンド戦略ファンド Aコース	98,059
野村PIMCO・トレンド戦略ファンド Bコース	98,059
野村グローバルボンド投信 Aコース	98,049
野村グローバルボンド投信 Cコース	98,049
野村グローバルボンド投信 Eコース	98,049
マイライフ・エール(資産成長型)	98,049
マイライフ・エール(年2%目標払出型)	98,049
マイライフ・エール(年6%目標払出型)	98,049
野村環境リーダーズ戦略ファンド Aコース	98,020
野村環境リーダーズ戦略ファンド Bコース	98,020
野村ブラックロック循環経済関連株投信 Aコース	98,011
野村ブラックロック循環経済関連株投信 Bコース	98,011
(年3%目標払出)のむらっぴ・ファンド(普通型)	98,001
(年6%目標払出)のむらっぴ・ファンド(普通型)	98,001
グローバル・ストック Aコース	97,953
グローバル・ストック Cコース	97,953
野村通貨選択日本株投信(インドルピアコース)年2回決算型	63,772
野村通貨選択日本株投信(インドネシアルピアコース)毎月分配型	27,600
野村通貨選択日本株投信(中国元コース)毎月分配型	23,859

ファンド名	当期末
	元本額
	円
野村通貨選択日本株投信(トルコリラコース)年2回決算型	18,851
野村通貨選択日本株投信(インドネシアルピアコース)年2回決算型	14,308
野村通貨選択日本株投信(中国元コース)年2回決算型	13,042
ノムラ新興国債券ファンズ(野村SMA向け)	10,000
野村米国ハイ・イールド債券投信(ユーロコース)年2回決算型	9,826
野村新エマージング債券投信(南アフリカランドコース)年2回決算型	9,826
野村DCテンブルトン・トータル・リターン Aコース	9,818
野村DCテンブルトン・トータル・リターン Bコース	9,818
野村日本ブランド株投資(米ドルコース)毎月分配型	9,809
野村日本ブランド株投資(メキシコペソコース)毎月分配型	9,809
野村日本ブランド株投資(米ドルコース)年2回決算型	9,809
野村日本ブランド株投資(メキシコペソコース)年2回決算型	9,809
野村アジアハイ・イールド債券投信(米ドルコース)毎月分配型	9,808
野村アジアハイ・イールド債券投信(米ドルコース)年2回決算型	9,808
野村米国ハイ・イールド債券投信(メキシコペソコース)毎月分配型	9,808
野村米国ハイ・イールド債券投信(メキシコペソコース)年2回決算型	9,808
野村PIMCO・トレンド戦略ファンド(米ドル売り円買い)(野村SMA・EW向け)	9,808
野村米国ブランド株投資(米ドルコース)毎月分配型	9,807
野村米国ブランド株投資(米ドルコース)年2回決算型	9,807
野村PIMCO新興国インフラ関連債券投信(米ドルコース)毎月分配型	9,807
野村PIMCO新興国インフラ関連債券投信(米ドルコース)年2回決算型	9,807
野村新米国ハイ・イールド債券投信(米ドルコース)毎月分配型	9,805
野村新米国ハイ・イールド債券投信(メキシコペソコース)毎月分配型	9,805
野村新米国ハイ・イールド債券投信(米ドルコース)年2回決算型	9,805
野村新米国ハイ・イールド債券投信(メキシコペソコース)年2回決算型	9,805
野村高配当インフラ関連株ファンド(円コース)毎月分配型	9,803
野村高配当インフラ関連株ファンド(円コース)年2回決算型	9,803
野村高配当インフラ関連株ファンド(通貨セレクトコース)年2回決算型	9,803
ノムラ新興国債券ファンズ(野村SMA・EW向け)	9,801
野村ブルーベイ・トータルリターンファンド(野村SMA・EW向け)	9,801
野村PIMCO米国投資適格債券戦略ファンド(為替ヘッジあり)毎月分配型	9,797
野村PIMCO米国投資適格債券戦略ファンド(為替ヘッジあり)年2回決算型	9,797
野村ウエスタン・世界債券戦略ファンド Aコース	9,797
野村ウエスタン・世界債券戦略ファンド Bコース	9,797
野村ウエスタン・世界債券戦略ファンド Cコース	9,797
野村ウエスタン・世界債券戦略ファンド Dコース	9,797
野村ファンドラップ債券プレミア	9,795
野村ファンドラップオルタナティブプレミア	9,795
野村グローバル・クオリティ・グロース Aコース(野村SMA・EW向け)	9,794
野村グローバル・クオリティ・グロース Bコース(野村SMA・EW向け)	9,794
野村MFSグローバル・リサーチ・フォークス株式 Aコース(野村SMA・EW向け)	9,794
野村MFSグローバル・リサーチ・フォークス株式 Bコース(野村SMA・EW向け)	9,794
野村通貨選択日本株投信(ユーロコース)年2回決算型	3,114
野村通貨選択日本株投信(ユーロコース)毎月分配型	966

○お知らせ

該当事項はございません。