

運用報告書 (全体版)

第10期<決算日2023年9月4日>

きらぼし・みらい応援株式ファンド

当ファンドの仕組みは次の通りです。

商品分類	追加型投信/国内/株式	
信託期間	2018年7月31日から2028年9月4日までです。	
運用方針	信託財産の成長を図ることを目的として、積極的な運用を行います。	
主要投資対象	きらぼし・みらい応援株式ファンド	MHAM日本成長株マザーファンド 受益証券を主要投資対象とします。
	MHAM日本成長株マザーファンド	わが国の金融商品取引所上場株式等を 主要投資対象とします。
運用方法	アナリストチームの綿密なボトムアップ・アプローチによる投資銘柄選定を基本としたアクティブ運用を行います。 各業種毎に、アナリストが定量・定性両面にわたる綿密な調査・分析を行い、投資銘柄を厳選します。 個別銘柄の選択効果を最大限にねらう見地から、銘柄の規模や業種別の投資比率には制限を設けないものとします。 原則として、株式への投資比率を高位に維持し、積極的な運用を行います。	
組入制限	きらぼし・みらい応援株式ファンド	株式への実質投資割合には制限を設けません。 外貨建資産への投資は行いません。
	MHAM日本成長株マザーファンド	株式（新株引受権証券等を含みます。）への投資割合には制限を設けません。 外貨建資産への投資は行いません。
分配方針	年2回の決算時（毎年3月および9月の各3日（休業日の場合は翌営業日）に、繰越分を含めた経費控除後の配当等収益および売買益（評価益を含みます。）等の全額を対象として、委託会社が基準価額水準、市況動向等を勘案して、分配金額を決定します。ただし、分配対象額が少額の場合は分配を行わない場合があります。	

愛称：きらぼしみらい

受益者の皆さまへ

毎々格別のお引立てに預かり厚くお礼申し上げます。

さて、「きらぼし・みらい応援株式ファンド」は、2023年9月4日に第10期の決算を行いました。ここに、運用経過等をご報告申し上げます。

今後とも一層のご愛顧を賜りますようお願い申し上げます。

アセットマネジメントOne 株式会社

東京都千代田区丸の内1-8-2
<https://www.am-one.co.jp/>

<運用報告書に関するお問い合わせ先>

コールセンター：0120-104-694

受付時間：営業日の午前9時から午後5時まで

お客さまのお取引内容につきましては、購入された

販売会社にお問い合わせください。

きらぼし・みらい応援株式ファンド

■最近5期の運用実績

決算期	基準価額			東証株価指数 (TOPIX)		株組入比率	純資産額
	(分配落)	税金込み 分配金	期中騰 落率	(参考指数)	期中騰 落率		
	円	円	%	ポイント	%	%	百万円
6期 (2021年9月3日)	12,229	150	15.4	2,015.45	5.8	96.8	2,499
7期 (2022年3月3日)	9,823	0	△19.7	1,881.80	△6.6	95.6	1,892
8期 (2022年9月5日)	9,619	0	△2.1	1,928.79	2.5	94.6	1,805
9期 (2023年3月3日)	10,178	0	5.8	2,019.52	4.7	94.7	1,821
10期 (2023年9月4日)	10,240	0	0.6	2,373.73	17.5	95.6	1,707

(注1) 基準価額の騰落率は分配金込みです。

(注2) 当ファンドはマザーファンドを組入れますので、「株式組入比率」は実質比率を記載しております。

(注3) 東証株価指数 (TOPIX) の指数値および同指数にかかる標準または商標は、株式会社 J P X 総研または株式会社 J P X 総研の関連会社 (以下「J P X」という。) の知的財産であり、指数の算出、指数値の公表、利用など同指数に関するすべての権利・ノウハウおよび同指数にかかる標準または商標に関するすべての権利は J P X が有しています。J P X は、同指数の指数値の算出または公表の誤謬、遅延または中断に対し、責任を負いません。本商品は、J P X により提供、保証または販売されるものではなく、本商品の設定、販売および販売促進活動に起因するいかなる損害に対しても J P X は責任を負いません (以下同じ)。

(注4) △ (白三角) はマイナスを意味しています (以下同じ)。

■当期中の基準価額と市況の推移

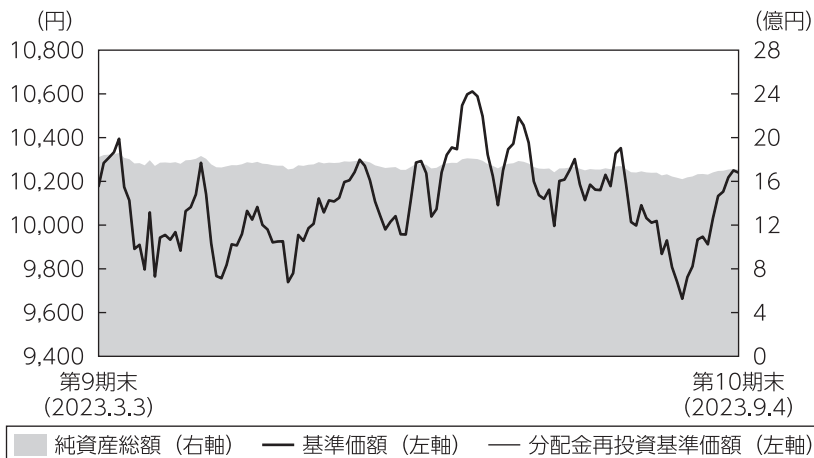
年月日	基準価額		東証株価指数 (TOPIX)		株組入比率
		騰落率	(参考指数)	騰落率	
(期首)	円	%	ポイント	%	%
2023年3月3日	10,178	-	2,019.52	-	94.7
3月末	10,140	△0.4	2,003.50	△0.8	95.1
4月末	9,955	△2.2	2,057.48	1.9	93.9
5月末	9,958	△2.2	2,130.63	5.5	94.8
6月末	10,372	1.9	2,288.60	13.3	95.0
7月末	10,328	1.5	2,322.56	15.0	94.6
8月末	10,218	0.4	2,332.00	15.5	95.1
(期末)					
2023年9月4日	10,240	0.6	2,373.73	17.5	95.6

(注1) 騰落率は期首比です。

(注2) 当ファンドはマザーファンドを組入れますので、「株式組入比率」は実質比率を記載しております。

■当期の運用経過 (2023年3月4日から2023年9月4日まで)

基準価額等の推移



第10期首： 10,178円
第10期末： 10,240円
(既払分配金0円)
騰落率： 0.6%
(分配金再投資ベース)

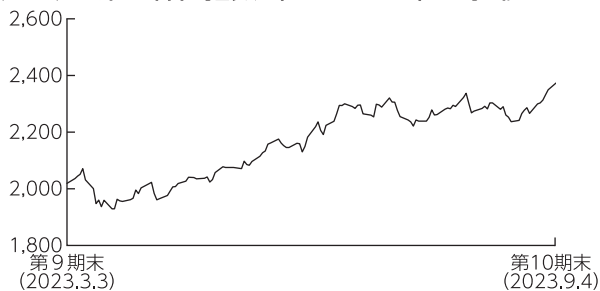
- (注1) 分配金再投資基準価額は、税引前の分配金を再投資したものとみなして計算したもので、ファンド運用の実質的なパフォーマンスを示すものです。
- (注2) 分配金を再投資するかどうかについてはお客さまがご利用のコースにより異なります。また、ファンドの購入価額により課税条件も異なります。従って、お客さまの損益の状況を示すものではありません。
- (注3) 分配金再投資基準価額は、期首の基準価額に合わせて指数化しています。
- (注4) 当ファンドはベンチマークを定めておりません。

基準価額の主な変動要因

MHAM日本成長株マザーファンド受益証券への投資を通じて、国内株式に投資した結果、海外投資家の買いが集まったことや円安・米ドル高の進行により、国内株式市場が上昇したことなどから、基準価額は上昇しました。

投資環境

(ポイント) <東証株価指数 (TOPIX) の推移>



東証株価指数 (TOPIX) は、円安・ドル高の進行などから、前期末比17.5%上昇の2,373.73ポイントで終わりました。3月は、金融システムへの懸念が高まり調整する局面もありましたが、その後は米景気の減速懸念が和らいだことや日銀の緩和的な金融政策の継続などによる円安・ドル高の進行、海外投資家の継続的な買いなどから上昇しました。

ポートフォリオについて

●当ファンド

当ファンドは、MHAM日本成長株マザーファンド受益証券を高位に組み入れて運用を行いました。

●MHAM日本成長株マザーファンド

独自のビジネスモデルの創出や、競争力のある製品・サービスにより収益拡大が期待できる銘柄に新規に投資しました。主な購入銘柄は、「ローム」、「コアコンセプト・テクノロジー」、「スマレジ」などです。一方で、市場成長に鈍化が見られる銘柄や、株価が大幅に上昇した銘柄については、組入比率を引き下げました。主な売却銘柄は、「SHIFT」、「そせいグループ」、「イー・ガーディアン」などです。

【組入上位業種】

2023年3月3日現在

順位	業 種	比率
1	サービス業	30.3%
2	情報・通信業	22.8
3	電気機器	13.1
4	機械	8.3
5	化学	3.3
6	精密機器	3.1
7	卸売業	2.7
8	医薬品	2.4
9	ガラス・土石製品	1.7
10	その他金融業	1.4

2023年9月4日現在

順位	業 種	比率
1	サービス業	25.9%
2	情報・通信業	22.4
3	電気機器	16.9
4	機械	7.4
5	化学	5.0
6	精密機器	3.9
7	卸売業	2.4
8	ガラス・土石製品	2.4
9	食料品	1.9
10	保険業	1.7

(注) 比率は、MHAM日本成長株マザーファンドの純資産総額に対する評価額の割合です。

【組入上位銘柄】

2023年3月3日現在

順位	銘 柄	比率
1	エラン	2.0%
2	Keeper 技研	2.0
3	ミスミグループ本社	2.0
4	イリソ電子工業	2.0
5	ジャパンマテリアル	1.9
6	インソース	1.8
7	リログループ	1.8
8	NITTOKU	1.8
9	LITALICO	1.8
10	フィックスターズ	1.7

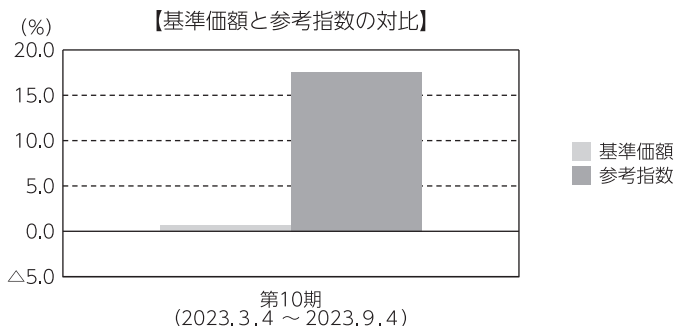
2023年9月4日現在

順位	銘 柄	比率
1	Keeper 技研	2.2%
2	朝日インテック	2.2
3	住友ベークライト	2.1
4	ジャパンマテリアル	2.1
5	ルネサスエレクトロニクス	1.8
6	MARUWA	1.8
7	イリソ電子工業	1.8
8	プラスアルファ・コンサルティング	1.7
9	アニコム ホールディングス	1.7
10	LITALICO	1.7

(注) 比率は、MHAM日本成長株マザーファンドの純資産総額に対する評価額の割合です。

ベンチマークとの差異について

当ファンドは運用の目標となるベンチマークを設けておりません。以下のグラフは、当ファンドの基準価額と参考指数の騰落率の対比です。



(注) 基準価額の騰落率は分配金（税引前）込みです。

分配金

当期の収益分配金は、基準価額水準、市況動向等を勘案した結果、分配を見送らせていただきました。なお、収益分配に充てず信託財産内に留保した収益については、運用の基本方針に基づき運用を行います。

■分配原資の内訳（1万口当たり）

項目	当期
	2023年3月4日 ～2023年9月4日
当期分配金（税引前）	－円
対基準価額比率	－%
当期の収益	－円
当期の収益以外	－円
翌期繰越分配対象額	2,749円

(注1) 「当期の収益」および「当期の収益以外」は、小数点以下切捨てで算出しているためこれらを合計した額と「当期分配金（税引前）」の額が一致しない場合があります。

(注2) 当期分配金の「対基準価額比率」は「当期分配金（税引前）」の期末基準価額（分配金込み）に対する比率で、ファンドの収益率とは異なります。また、小数点第3位を四捨五入しています。

(注3) 「当期の収益」は「経費控除後の配当等収益」および「経費控除後・繰越欠損補填後の売買益（含、評価益）」から分配に充当した金額です。また、「当期の収益以外」は「分配準備積立金」および「収益調整金」から分配に充当した金額です。

今後の運用方針

●当ファンド

当ファンドの運用方針に従い、MHAM日本成長株マザーファンド受益証券の組入比率を高位に維持します。

●MHAM日本成長株マザーファンド

個別銘柄の調査・分析をもとに、「競争優位性」と「成長性」を持ち合わせた銘柄の発掘を通じ、運用パフォーマンスの向上を目指します。また、中長期的な視点から、より高い成長が期待できる銘柄へのシフトを進めてまいります。具体的には、ITサービスや半導体関連などの分野に着目し、高い利益成長を持続できると思われる企業を中心に銘柄選択を進めていく予定です。

■ 1 万口当たりの費用明細

項目	第10期		項目の概要
	(2023年3月4日 ～2023年9月4日)		
	金額	比率	
(a) 信託報酬	87円	0.862%	(a) 信託報酬＝期中の平均基準価額×信託報酬率 期中の平均基準価額は10,105円です。
(投信会社)	(42)	(0.417)	投信会社分は、信託財産の運用、運用報告書等各种書類の作成、基準価額の算出等の対価
(販売会社)	(42)	(0.417)	販売会社分は、購入後の情報提供、交付運用報告書等各种書類の送付、口座内でのファンドの管理等の対価
(受託会社)	(3)	(0.028)	受託会社分は、運用財産の保管・管理、投信会社からの運用指図の実行等の対価
(b) 売買委託手数料	2	0.016	(b) 売買委託手数料＝期中の売買委託手数料÷期中の平均受益権口数 売買委託手数料は、組入有価証券等の売買の際に発生する手数料
(株式)	(2)	(0.016)	
(c) その他費用	0	0.001	(c) その他費用＝期中のその他費用÷期中の平均受益権口数
(監査費用)	(0)	(0.001)	監査費用は、監査法人等に支払うファンドの監査にかかる費用
合計	89	0.879	

(注1) 期中の費用（消費税等のかかるものは消費税等を含む）は追加・解約によって受益権口数に変動があるため、簡便法により算出した結果です。なお、売買委託手数料およびその他費用は、このファンドが組入れているマザーファンドが支払った金額のうち、このファンドに対応するものを含まず。

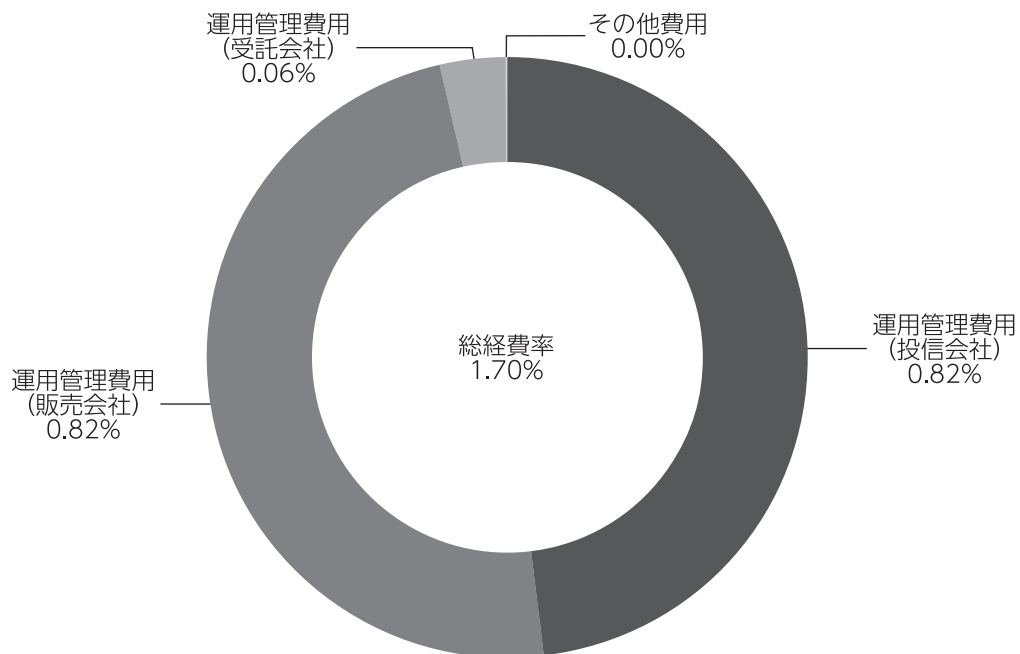
(注2) 金額欄は項目ごとに円未満は四捨五入してあります。

(注3) 比率欄は「1万口当たりのそれぞれの費用金額」を期中の平均基準価額で除して100を乗じたものです。

(参考情報)

◆総経費率

当期中の運用・管理にかかった費用の総額を期中の平均受益権口数に期中の平均基準価額（1口当たり）を乗じた数で除した総経費率（年率）は1.70%です。



(注1) 1万口当たりの費用明細において用いた簡便法により算出したものです。

(注2) 各費用は、原則として、募集手数料、売買委託手数料および有価証券取引税を含みません。

(注3) 各比率は、年率換算した値です。

(注4) 上記の前提条件で算出したものです。このため、これらの値はあくまでも参考であり、実際に発生した費用の比率と異なります。

■親投資信託受益証券の設定、解約状況（2023年3月4日から2023年9月4日まで）

	設 定		解 約	
	□ 数	金 額	□ 数	金 額
MHAM日本成長株マザーファンド	千□ -	千円 -	千□ 28,313	千円 132,930

■株式売買金額の平均組入株式時価総額に対する割合

項 目	MHAM日本成長株マザーファンド
(a) 期 中 の 株 式 売 買 金 額	14,883,088千円
(b) 期 中 の 平 均 組 入 株 式 時 価 総 額	46,488,153千円
(c) 売 買 高 比 率 (a) / (b)	0.32

(注) (b)は各月末の組入株式時価総額の平均です。

■利害関係人との取引状況等（2023年3月4日から2023年9月4日まで）

【きらぼし・みらい応援株式ファンドにおける利害関係人との取引状況等】

(1) 期中の利害関係人との取引状況

期中の利害関係人との取引はありません。

(2) 売買委託手数料総額に対する利害関係人への支払比率

項 目	当 期
売 買 委 託 手 数 料 総 額 (A)	285千円
う ち 利 害 関 係 人 へ の 支 払 額 (B)	38千円
(B) / (A)	13.4%

(注) 売買委託手数料総額は、このファンドが組入れているマザーファンドが支払った金額のうち、このファンドに対応するものを含みます。

【MHAM日本成長株マザーファンドにおける利害関係人との取引状況等】

(1) 期中の利害関係人との取引状況

決 算 期	当 期			期		
	買付額等 A	うち利害関係人 との取引状況 B	$\frac{B}{A}$ %	売付額等 C	うち利害関係人 との取引状況 D	$\frac{D}{C}$ %
株 式	百万円 7,293	百万円 1,103	15.1	百万円 7,590	百万円 875	11.5

平均保有割合 3.6%

(注) 平均保有割合とは、マザーファンドの残存口数の合計に対する当該ベビーファンドのマザーファンド所有口数の割合。

(2) 利害関係人である金融商品取引業者が主幹事となって発行される有価証券

種 類	当 期
	買 付 額
株 式	百万円 51

利害関係人とは、投資信託及び投資法人に関する法律第11条第1項に規定される利害関係人であり、当期における当ファンドにかかる利害関係人とは、みずほ証券です。

■組入資産の明細

親投資信託残高

	期首(前 期 末)	当 期	末
	□ 数	□ 数	評 価 額
M H A M日本成長株マザーファンド	千円 382,660	千円 354,346	千円 1,695,443

■投資信託財産の構成

2023年9月4日現在

項 目	当 期	末
	評 価 額	比 率
M H A M日本成長株マザーファンド	千円 1,695,443	% 98.2
コ ー ル ・ ロ ー ン 等 、 そ の 他	31,494	1.8
投 資 信 託 財 産 総 額	1,726,937	100.0

(注) 評価額の単位未満は切捨ててあります。%は、小数点第2位を四捨五入しています。

■資産、負債、元本および基準価額の状況

(2023年9月4日)現在

項 目	当 期 末
(A) 資 産	1,726,937,927円
コ ー ル ・ ロ ー ン 等	31,494,172
M H A M 日 本 成 長 株 マ ザ ー フ ァ ン ド (評 価 額)	1,695,443,755
(B) 負 債	19,052,058
未 払 解 約 金	4,023,465
未 払 信 託 報 酬	15,014,929
そ の 他 未 払 費 用	13,664
(C) 純 資 産 総 額 (A - B)	1,707,885,869
元 本	1,667,785,252
次 期 繰 越 損 益 金	40,100,617
(D) 受 益 権 総 口 数	1,667,785,252口
1 万 口 当 たり 基 準 価 額 (C / D)	10,240円

(注) 期首における元本額は1,789,429,649円、当期中における追加設定元本額は6,943,007円、同解約元本額は128,587,404円です。

■損益の状況

当期 自2023年3月4日 至2023年9月4日

項 目	当 期
(A) 配 当 等 収 益	△6,786円
受 取 利 息	288
支 払 利 息	△7,074
(B) 有 価 証 券 売 買 損 益	25,417,551
売 買 益	27,010,827
売 買 損	△1,593,276
(C) 信 託 報 酬 等	△15,028,593
(D) 当 期 損 益 金 (A + B + C)	10,382,172
(E) 前 期 繰 越 損 益 金	98,125,666
(F) 追 加 信 託 差 損 益 金	△68,407,221
(配 当 等 相 当 額)	(16,370,035)
(売 買 損 益 相 当 額)	(△84,777,256)
(G) 合 計 (D + E + F)	40,100,617
次 期 繰 越 損 益 金 (G)	40,100,617
追 加 信 託 差 損 益 金	△68,407,221
(配 当 等 相 当 額)	(16,379,181)
(売 買 損 益 相 当 額)	(△84,786,402)
分 配 準 備 積 立 金	442,146,253
繰 越 損 益 金	△333,638,415

- (注1) (B)有価証券売買損益は期末の評価換えによるものを含みます。
(注2) (C)信託報酬等には信託報酬に対する消費税等相当額を含めて表示しています。
(注3) (F)追加信託差損益金とあるのは、信託の追加設定の際、追加設定をした価額から元本を差し引いた差額分をいいます。
(注4) 分配金の計算過程

項 目	当 期
(a) 経費控除後の配当等収益	4,306,578円
(b) 経費控除後の有価証券売買等損益	0
(c) 収益調整金	16,379,181
(d) 分配準備積立金	437,839,675
(e) 当期分配対象額 (a + b + c + d)	458,525,434
(f) 1 万 口 当 たり 当 期 分 配 対 象 額	2,749.31
(g) 分 配 金	0
(h) 1 万 口 当 たり 分 配 金	0

■分配金のお知らせ

当期の収益分配金は、基準価額水準、市況動向等を勘案した結果、分配を見送らせていただきました。

MHAM日本成長株マザーファンド

運用報告書

第22期（決算日 2023年9月4日）

（計算期間 2022年9月6日～2023年9月4日）

MHAM日本成長株マザーファンドの第22期の運用状況をご報告申し上げます。

当ファンドの仕組みは次の通りです。

信託期間	2001年10月26日から無期限です。
運用方針	わが国の上場株式等を投資対象として、アナリストチームの綿密なボトムアップ・アプローチによる投資銘柄選定を基本としたアクティブ運用を行い、信託財産の中・長期的な成長を目指して積極的運用を行います。
主要投資対象	わが国の金融商品取引所上場株式等を主要投資対象とします。
主な組入制限	株式（新株引受権証券等を含みます。）への投資割合には制限を設けません。外貨建資産への投資は行いません。

■最近5期の運用実績

決算期	基準価額		東証株価指数（TOPIX）		株式組入比率	純資産総額
	期騰落	中率	（参考指数）	期騰落中率		
	円	%	ポイント	%	%	百万円
18期（2019年9月3日）	34,947	△15.6	1,510.79	△12.2	97.2	50,680
19期（2020年9月3日）	41,247	18.0	1,631.24	8.0	97.9	51,158
20期（2021年9月3日）	55,286	34.0	2,015.45	23.6	97.7	55,305
21期（2022年9月5日）	44,140	△20.2	1,928.79	△4.3	95.6	45,290
22期（2023年9月4日）	47,847	8.4	2,373.73	23.1	96.3	48,565

（注1）東証株価指数（TOPIX）の指数値および同指数にかかる標章または商標は、株式会社J P X総研または株式会社J P X総研の関連会社（以下「J P X」という。）の知的財産であり、指数の算出、指数値の公表、利用など同指数に関するすべての権利・ノウハウおよび同指数にかかる標章または商標に関するすべての権利はJ P Xが有しています。J P Xは、同指数の指数値の算出または公表の誤謬、遅延または中断に対し、責任を負いません。本商品は、J P Xにより提供、保証または販売されるものではなく、本商品の設定、販売および販売促進活動に起因するいかなる損害に対してもJ P Xは責任を負いません（以下同じ）。

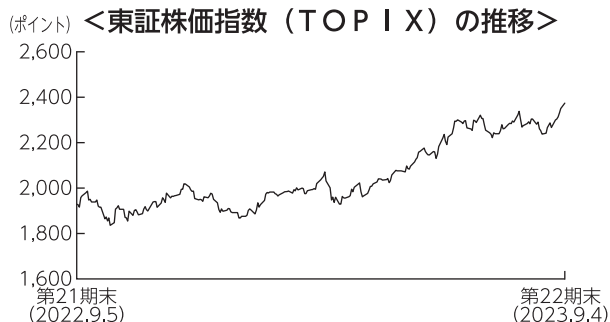
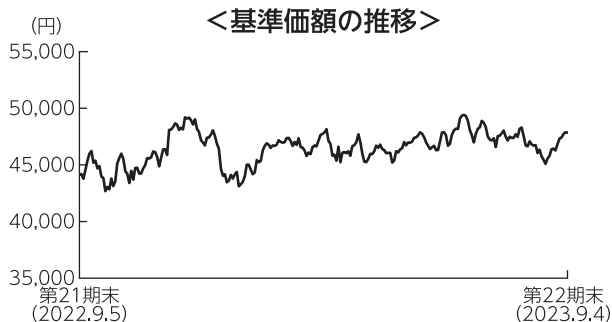
（注2）△（白三角）はマイナスを意味しています（以下同じ）。

■当期中の基準価額と市況の推移

年 月 日	基 準 価 額		東証株価指数 (TOPIX)		株 式 組 入 比 率
		騰 落 率	(参考指数)	騰 落 率	
(期 首) 2022年 9 月 5 日	円 44,140	% -	ポイント 1,928.79	% -	% 95.6
9 月末	43,132	△2.3	1,835.94	△4.8	95.0
10 月末	46,185	4.6	1,929.43	0.0	95.3
11 月末	48,562	10.0	1,985.57	2.9	96.3
12 月末	44,383	0.6	1,891.71	△1.9	96.3
2023年 1 月末	46,674	5.7	1,975.27	2.4	95.7
2 月末	46,557	5.5	1,993.28	3.3	95.6
3 月末	47,015	6.5	2,003.50	3.9	96.0
4 月末	46,213	4.7	2,057.48	6.7	94.8
5 月末	46,305	4.9	2,130.63	10.5	95.1
6 月末	48,313	9.5	2,288.60	18.7	95.9
7 月末	48,185	9.2	2,322.56	20.4	95.6
8 月末	47,730	8.1	2,332.00	20.9	96.0
(期 末) 2023年 9 月 4 日	47,847	8.4	2,373.73	23.1	96.3

(注) 騰落率は期首比です。

■当期の運用経過（2022年9月6日から2023年9月4日まで）



基準価額の推移

当ファンドの基準価額は47,847円（1万口あたり）となり、前期末比で8.4%上昇しました。

基準価額の主な変動要因

企業の競争優位性と成長性に注目し、国内株式に投資した結果、海外投資家の買いが集まったことや円安・米ドル高の進行により、国内株式市場が上昇したことなどから、基準価額は上昇しました。

投資環境

東証株価指数（TOPIX）は、円安・米ドル高の進行などから、前期末比23.1%上昇の2,373.73ポイントで終わりました。期首から2022年12月にかけては、日米欧の金融政策を巡る動向に左右され、一進一退の展開が続きました。2023年1月以降は、日銀の金融緩和修正に対する市場の不安が後退したほか、海外投資家の買いが集まったことや円安・米ドル高の進行などから堅調な推移となりました。

ポートフォリオについて

独自のビジネスモデルの創出や、競争力のある製品・サービスにより収益拡大が期待できる銘柄に新規に投資しました。主な購入銘柄は、「ローム」、「メドレー」、「三井ハイテック」などです。一方で、市場成長に鈍化が見られる銘柄や、株価が大幅に上昇した銘柄については、組入比率を引き下げました。主な売却銘柄は、「ソーせいグループ」、「SHIFT」、「バリューコマース」などです。

【組入上位業種】

期 首		
順位	業 種	比率
		%
1	サービス業	33.6
2	情報・通信業	19.8
3	電気機器	13.0
4	機械	8.1
5	化学	5.0
6	精密機器	2.9
7	卸売業	2.8
8	医薬品	2.5
9	その他金融業	1.5
10	ガラス・土石製品	1.2

(注) 比率は純資産総額に対する評価額の割合です。

期 末		
順位	業 種	比率
		%
1	サービス業	25.9
2	情報・通信業	22.4
3	電気機器	16.9
4	機械	7.4
5	化学	5.0
6	精密機器	3.9
7	卸売業	2.4
8	ガラス・土石製品	2.4
9	食料品	1.9
10	保険業	1.7

【組入上位銘柄】

期 首		
順位	銘 柄	比率
		%
1	インソース	3.0
2	エラン	2.4
3	ジャパンマテリアル	2.4
4	ミスミグループ本社	2.1
5	ルネサスエレクトロニクス	2.1
6	L I T A L I C O	1.9
7	ハーモニック・ドライブ・システムズ	1.8
8	朝日インテック	1.7
9	リログループ	1.7
10	イリソ電子工業	1.7

(注) 比率は純資産総額に対する評価額の割合です。

期 末		
順位	銘 柄	比率
		%
1	KeepEr 技研	2.2
2	朝日インテック	2.2
3	住友ベークライト	2.1
4	ジャパンマテリアル	2.1
5	ルネサスエレクトロニクス	1.8
6	M A R U W A	1.8
7	イリソ電子工業	1.8
8	プラスアルファ・コンサルティング	1.7
9	アニコム ホールディングス	1.7
10	L I T A L I C O	1.7

今後の運用方針

個別銘柄の調査・分析をもとに、「競争優位性」と「成長性」を持ち合わせた銘柄の発掘を通じ、運用パフォーマンスの向上を目指します。また、中長期的な視点から、より高い成長が期待できる銘柄へのシフトを進めてまいります。具体的には、ITサービスや半導体関連などの分野に着目し、高い利益成長を持続できると思われる企業を中心に銘柄選択を進めていく予定です。

■ 1万口当たりの費用明細

項目	当期		項目の概要
	金額	比率	
(a) 売買委託手数料 (株式)	16円 (16)	0.034% (0.034)	(a) 売買委託手数料＝期中の売買委託手数料÷期中の平均受益権口数 売買委託手数料は、組入有価証券等の売買の際に発生する手数料
合計	16	0.034	
期中の平均基準価額は46,450円です。			

(注1) 金額欄は項目ごとに円未満は四捨五入してあります。

(注2) 比率欄は「1万口当たりのそれぞれの費用金額」を期中の平均基準価額で除して100を乗じたものです。

■ 売買及び取引の状況 (2022年9月6日から2023年9月4日まで)

株式

		買 付		売 付	
		株 数	金 額	株 数	金 額
国内	上 場	千株 6,489.5 (705.8)	千円 15,218,095 (-)	千株 7,337.2	千円 15,073,006

(注1) 金額は受渡代金です。

(注2) () 内は株式分割、増資割当および合併等による増減分で、上段の数字には含まれておりません。

■ 株式売買金額の平均組入株式時価総額に対する割合

項 目	当 期
(a) 期 中 の 株 式 売 買 金 額	30,291,101千円
(b) 期 中 の 平 均 組 入 株 式 時 価 総 額	45,986,504千円
(c) 売 買 高 比 率(a)／(b)	0.65

(注) (b)は各月末の組入株式時価総額の平均です。

■利害関係人との取引状況等（2022年9月6日から2023年9月4日まで）

(1) 期中の利害関係人との取引状況

区 分	当 期			期		
	買付額等 A	うち利害関係人 との取引状況 B	$\frac{B}{A}$ %	売付額等 C	うち利害関係人 との取引状況 D	$\frac{D}{C}$ %
株 式	百万円 15,218	百万円 3,469	22.8	百万円 15,073	百万円 2,608	17.3

(2) 利害関係人である金融商品取引業者が主幹事となって発行される有価証券

種 類	当 期
	買 付 額
株 式	百万円 51

(3) 売買委託手数料総額に対する利害関係人への支払比率

項 目	当 期
売 買 委 託 手 数 料 総 額(A)	16,377千円
う ち 利 害 関 係 人 へ の 支 払 額(B)	3,315千円
(B)／(A)	20.2%

利害関係人とは、投資信託及び投資法人に関する法律第11条第1項に規定される利害関係人であり、当期における当ファンドにかかる利害関係人とは、みずほ証券です。

■組入資産の明細

国内株式

銘柄	期首(前期末)		当 期 末	
	株 数	株 数	評 価 額	評 価 額
	千株	千株	千円	千円
建設業 (0.2%)				
フィル・カンパニー	125.6	121.5	92,340	
食料品 (2.0%)				
ライフドリンク カンパニー	—	136.9	573,611	
ヨシムラ・フード・ホールディングス	471.5	267.2	357,780	
繊維製品 (0.9%)				
セーレン	249.3	181.2	441,946	
化学 (5.2%)				
住友バークライト	160.5	146.5	1,028,723	
恵和	46.5	—	—	
トリケミカル研究所	278.9	178.2	490,941	
東洋合成工業	40.3	59.5	434,350	
OATアグリオ	202.6	253.3	455,686	
医薬品 (0.5%)				
JCRファーマ	288.9	179.6	228,092	
モーセイグループ	308	—	—	
ガラス・土石製品 (2.4%)				
日東紡績	208.5	68.5	268,862	
MARUWA	—	31.8	875,136	
非鉄金属 (0.7%)				
日本電解	99	174.5	313,053	
機械 (7.7%)				
日本製鋼所	136.3	189.7	579,343	
三浦工業	175.4	197.5	666,365	
NITTOKU	196.9	311.9	744,193	
日進工具	408.2	443.9	514,480	
エステック	229.7	229.7	209,945	
PEGASUS	524.1	639.6	391,435	
技研製作所	100	—	—	
ハーモニック・ドライブ・システムズ	166.7	131.5	507,590	
電気機器 (17.5%)				
イビデン	82.4	85.4	755,790	
オキサイド	46.2	55	185,625	
ルネサスエレクトロニクス	738.8	362.6	887,282	
ヨコオ	336.8	349.6	589,425	
スミダコーポレーション	290.3	333.3	561,277	
日電電機	90	95.2	736,848	
イリソ電子工業	196.7	196.7	864,496	
ウシオ電機	358.4	402.2	768,403	
日本セラミック	114.2	121.9	316,208	
日本シイエムケイ	425.1	492.3	303,256	
エンプラス	—	30	327,900	
ローム	—	54.3	662,460	
三井ハイテック	—	74.3	728,140	
太陽誘電	84.9	—	—	
KOA	243	267.7	504,346	
輸送用機器 (0.8%)				
武蔵精密工業	252	222.8	388,340	

銘柄	期首(前期末)		当 期 末	
	株 数	株 数	評 価 額	評 価 額
	千株	千株	千円	千円
精密機器 (4.0%)				
島津製作所	129.6	188.7	815,184	
朝日インテック	333.3	362.5	1,058,318	
その他製品 (0.7%)				
フルヤ金属	—	32.8	307,664	
情報・通信業 (23.3%)				
ブレインパッド	366.3	371.5	343,266	
フィックスターズ	564.4	572.3	703,929	
SHIFT	35.5	—	—	
GMOペイメントゲートウェイ	52.5	63.5	591,502	
マークライNZ	167.6	171.9	532,030	
メディカル・データ・ビジョン	563.1	646	480,624	
P R T I M E S	147.1	159.1	272,538	
ラクス	170.3	248.3	571,214	
チェンジホールディングス	226.1	266.7	545,401	
マネーフォワード	61.8	94.5	504,346	
SUN A S T E R I S K	221.8	298.3	404,793	
プラスアルファ・コンサルティング	299.1	300.9	844,325	
ビジョナル	76.1	33.2	250,328	
エクサウィザーズ	141.3	—	—	
サスメド	—	248	400,520	
コアコンセプト・テクノロジー	—	157.6	494,076	
ラクスル	186.3	184.6	260,286	
スマレジ	—	145.2	333,088	
カオナビ	122	242.4	574,488	
ミンカブ・ジ・インフォノイド	189.3	—	—	
Sansan	386.7	369.3	505,941	
CHATWORK	—	217.1	198,863	
メドレー	—	134.5	773,375	
JMDC	65.4	134.3	589,308	
ビザスク	61.1	61.1	69,776	
デジタルガレージ	140.3	173.8	653,488	
KADOKAWA	72.4	—	—	
卸売業 (2.5%)				
パリュエンスホールディングス	158.8	221.3	551,479	
ミスミグループ本社	285.3	239.7	617,347	
保険業 (1.8%)				
アニコム ホールディングス	724.5	1,271.8	833,029	
その他金融業 (1.5%)				
イー・ギャランティ	309.5	341.7	696,042	
不動産業 (1.4%)				
SREホールディングス	102.8	193.9	659,260	
サービス業 (26.9%)				
エス・エム・エス	141.4	278.5	795,674	
新日本科学	314.3	121	264,385	
ベネフィット・ワン	164.5	214	266,537	
エムスリー	150.2	168.9	491,752	
ジャパンベストレスキューシステム	850.9	850.9	613,498	

銘柄	期首(前期末)		当 期 末	
	株 数	株 数	株 数	評 価 額
	千株	千株		千円
バリューコマース	258.6	—	—	—
Keeper 技研	185	160.3	1,065,995	—
イー・ガーディアン	120	—	—	—
ジャパンマテリアル	578.1	380	1,016,880	—
バリューHR	304.6	433.9	553,222	—
エラン	1,024.2	780.2	672,532	—
鎌倉新書	649.6	568.2	384,103	—
SMN	126.5	—	—	—
アトラエ	368.7	565.6	640,824	—
インソース	488.6	651.3	708,614	—
キャリアインデックス	730.3	420.3	113,901	—
MS-Japan	524	364	423,332	—
エル・ティール・エス	69	69	284,280	—
日本ホスピスホールディングス	257.7	196.3	501,350	—
FAST FITNESS JAPAN	128.5	—	—	—
ダイレクトマーケティングミックス	315.1	36.2	21,032	—

銘柄	期首(前期末)		当 期 末	
	株 数	株 数	株 数	評 価 額
	千株	千株		千円
LITALICO	300.5	359.2	817,539	—
サーキュレーション	100.5	—	—	—
リログループ	351.9	422.6	731,309	—
M&A総研ホールディングス	64.9	187.7	647,565	—
マイクロアド	—	53.7	150,037	—
船井総研ホールディングス	321.3	243.1	660,259	—
ダイセキ	141.8	167.6	760,066	—
合 計	株 数 ・ 金 額	株 数	株 数	千円
	株 数 < 比率 >	23,066.7	22,924.8	46,774,204
		89銘柄	88銘柄	<96.3%>

(注1) 銘柄欄の()内は、期末の国内株式評価額に対する各業種の比率です。

(注2) 合計欄の< >内は、期末の純資産総額に対する評価額の比率です。

(注3) 評価額の単位未満は切捨ててあります。

■投資信託財産の構成

2023年9月4日現在

項 目	当 期 末	
	評 価 額	比 率
株 式	千円	%
株	46,774,204	95.7
コ ー ル ・ ロ ー ン 等 、 そ の 他	2,105,240	4.3
投 資 信 託 財 産 総 額	48,879,445	100.0

(注) 評価額の単位未満は切捨ててあります。%は、小数点第2位を四捨五入しています。

■資産、負債、元本および基準価額の状況

(2023年9月4日)現在

項 目	当 期 末
(A) 資 産	48,879,445,106円
コ ー ル ・ ロ ー ン 等	1,866,359,907
株 式(評価額)	46,774,204,500
未 収 入 金	202,360,099
未 収 配 当 金	36,520,600
(B) 負 債	314,190,000
未 払 解 約 金	314,190,000
(C) 純 資 産 総 額(A - B)	48,565,255,106
元 本	10,150,123,874
次 期 繰 越 損 益 金	38,415,131,232
(D) 受 益 権 総 口 数	10,150,123,874口
1 万 口 当 た り 基 準 価 額(C / D)	47,847円

(注1) 期首元本額 10,260,533,658円
 追加設定元本額 808,930,072円
 一部解約元本額 919,339,856円

(注2) 期末における元本の内訳
 MHAM日本成長株オープン 2,780,329,250円
 MHAM日本成長株ファンド<DC年金> 6,572,848,909円
 One日本の成長力α<DC年金> 418,978,535円
 きらぼし・みらい応援株式ファンド 354,346,930円
 MHAM日本成長株ファンドVA (適格機関投資家専用) 4,736,416円
 One日本成長株ファンド (FOFs用) (適格機関投資家限定) 18,883,834円
 期末元本合計 10,150,123,874円

■損益の状況

当期 自2022年9月6日 至2023年9月4日

項 目	当 期
(A) 配 当 等 収 益	515,497,992円
受 取 配 当 金	516,582,900
受 取 利 息	17,855
そ の 他 収 益 金	5,169
支 払 利 息	△1,107,932
(B) 有 価 証 券 売 買 損 益	3,354,259,313
売 買 益	8,316,247,161
売 買 損	△4,961,987,848
(C) 当 期 損 益 金(A + B)	3,869,757,305
(D) 前 期 繰 越 損 益 金	35,029,684,143
(E) 解 約 差 損 益 金	△3,393,120,144
(F) 追 加 信 託 差 損 益 金	2,908,809,928
(G) 合 計(C + D + E + F)	38,415,131,232
次 期 繰 越 損 益 金(G)	38,415,131,232

(注1) (B)有価証券売買損益は期末の評価換えによるものを含みます。
 (注2) (E)解約差損益金とあるのは、中途解約の際、元本から解約価額を差し引いた差額分をいいます。
 (注3) (F)追加信託差損益金とあるのは、信託の追加設定の際、追加設定をした価額から元本を差し引いた差額分をいいます。