

当ファンドの仕組みは次の通りです。

商品分類	追加型投信／海外／株式／インデックス型	
信託期間	信託期間は2018年2月20日から無期限です。	
運用方針	投資信託財産の中長期的な成長を目指して運用を行います。	
主要運用対象	SMT 日経アジア300 インベスタブル インデックス・オープン	下記のマザーファンド受益証券を主要投資対象とします。
	アジア株式300インデックス マザーファンド	海外の金融商品取引所等に上場されているアジアの国・地域の株式（DR（預託証券）を含みます。）を主要投資対象とします。
組入制限	SMT 日経アジア300 インベスタブル インデックス・オープン	株式への実質投資割合には制限を設けません。 外貨建資産への実質投資割合には制限を設けません。
	アジア株式300インデックス マザーファンド	株式への投資割合には制限を設けません。 外貨建資産への投資割合には制限を設けません。
分配方針	年2回、毎決算時に委託会社が基準価額水準、市況動向などを勘案して分配金額を決定します。ただし、分配を行わないことがあります。 分配対象額は、経費控除後の繰越分を含めた配当等収益及び売買益（評価益を含みます。）等の全額とします。	

SMT 日経アジア300インベスタブル インデックス・オープン

運用報告書（全体版）

第12期（決算日 2023年11月10日）

受益者のみなさまへ

平素は格別のご愛顧を賜り、厚くお礼申しあげます。
さて、当ファンドはこのたび上記の決算を行いましたので、ここに期中の運用状況をご報告申しあげます。
今後とも一層のご愛顧を賜りますよう、お願い申しあげます。

三井住友トラスト・アセットマネジメント株式会社

〒105-0011 東京都港区芝公園一丁目1番1号

ホームページ <https://www.smtam.jp/>

- 口座残高など、お客さまのお取引内容についてのお問い合わせ
お取引のある販売会社へお問い合わせください。
- 当運用報告書についてのお問い合わせ
フリーダイヤル：0120-668001
(受付時間は営業日の午前9時～午後5時です。)

【本運用報告書の記載について】

- ・ 基準価額および税込分配金は1万口当たりで表記しています。
- ・ 原則として、数量、額面、金額の表記未満は切捨て、比率は四捨五入で表記しています。
- ・ 一印は、組入、異動等の該当がないことを示します。
- ・ 指数に関する著作権等の知的財産権およびその他の一切の権利は指数の開発元もしくは公表元に帰属します。

最近5期の運用実績

決算期	基準価額			ベンチマーク		株式組入比率	株式先物比率	投資信託証券組入比率	純資産額
	(分配落)	税込分配金	期中騰落率		期中騰落率				
	円	円	%		%	%	%	%	百万円
第8期(2021年11月10日)	11,732	0	△3.9	12,888	△2.5	94.3	3.0	2.3	552
第9期(2022年5月10日)	11,138	0	△5.1	12,257	△4.9	96.5	2.5	0.0	511
第10期(2022年11月10日)	10,996	0	△1.3	12,185	△0.6	94.8	4.3	—	492
第11期(2023年5月10日)	11,302	0	2.8	12,675	4.0	92.5	4.7	1.5	521
第12期(2023年11月10日)	12,376	0	9.5	14,085	11.1	97.2	2.2	—	535

(注1) 基準価額の騰落率は分配金込みです。

(注2) 当ファンドは親投資信託を組み入れますので、「株式組入比率」、「株式先物比率」、「投資信託証券組入比率」は実質比率を記載しております。

(注3) 株式先物比率は「買建比率－売建比率」で算出しております。

ベンチマークは、日経アジア300インベスタブル指数（配当込み、円換算ベース）です。

日経アジア300インベスタブル指数とは、株式会社日本経済新聞社（以下「日経」）によって独自に開発された手法により、アジアの上場企業から原則300銘柄を選定し、算出される浮動株調整時価総額加重型の株価指数です。

「配当込み」指数は、配当収益を考慮して算出した指数です。

「円換算ベース」は、米ドルベース指数をもとに、当社が独自に円換算した指数です。

「日経アジア300インベスタブル指数」及び「日経アジア300インベスタブル指数（トータルリターン）」（以下「日経アジア300 i」という。）は、株式会社日本経済新聞社（以下「日経」という。）によって独自に開発された手法によって、算出される著作物であり、日経は日経アジア300 i 自体及び日経アジア300 i を算出する手法に対して、著作権その他一切の知的財産権を有しています。日経アジア300 i を対象とする本件投資信託は、投資信託委託会社等の責任のもとで運用されるものであり、その運用及び本件受益権の取引に関して、日経は一切の義務ないし責任を負いません。日経は日経アジア300 i を継続的に公表する義務を負うものではなく、公表の誤謬、遅延又は中断に関して、責任を負いません。日経は、日経アジア300 i の構成銘柄、計算方法、その他日経アジア300 i の内容を変える権利及び公表を停止する権利を有しています。

日経アジア300 i は、S&P Dow Jones Indices LLCの子会社であるS&P Opco, LLCとの契約に基づいて、算出、維持されます。S&P Dow Jones Indices、その関連会社あるいは第三者のライセンサーはいずれも日経アジア300 i をスポンサーもしくはプロモートするものではなく、また日経アジア300 i の算出上の過失に対し一切の責任を負いません。「S&P®」はStandard & Poor's Financial Services LLCの登録商標です。設定日を10,000として指数化したものを掲載しています。

当期中の基準価額と市況の推移

年 月 日	基 準 価 額		ベンチマーク		株 式 組 入 比 率	株 式 先 物 率 比	投 資 信 託 証 券 組 入 比 率
	円	騰 落 率	円	騰 落 率			
(当 期 首) 2023年 5月10日	11,302	—	12,675	—	92.5	4.7	1.5
5月末	11,691	3.4	13,142	3.7	92.1	4.8	2.2
6月末	12,263	8.5	13,850	9.3	95.4	2.0	2.3
7月末	12,507	10.7	14,194	12.0	96.0	3.0	—
8月末	12,335	9.1	13,962	10.2	98.1	1.1	—
9月末	12,091	7.0	13,687	8.0	97.5	1.1	—
10月末	11,868	5.0	13,471	6.3	97.2	2.2	0.0
(当 期 末) 2023年11月10日	12,376	9.5	14,085	11.1	97.2	2.2	—

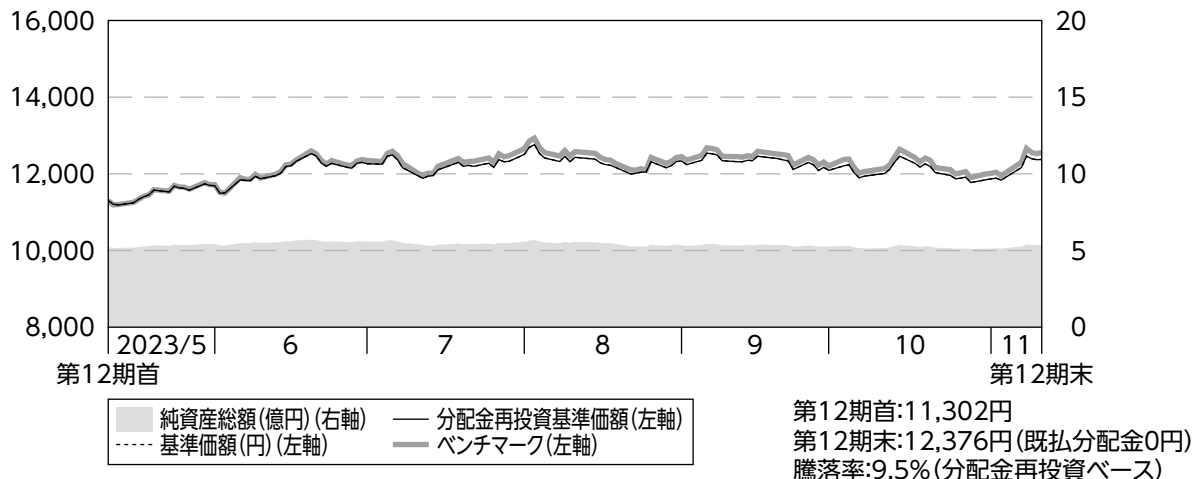
(注1) 期末基準価額は分配金込み、騰落率は期首比です。

(注2) 当ファンドは親投資信託を組み入れますので、「株式組入比率」、「株式先物比率」、「投資信託証券組入比率」は実質比率を記載しております。

(注3) 株式先物比率は「買建比率－売建比率」で算出しております。

当期中の運用経過と今後の運用方針

基準価額等の推移

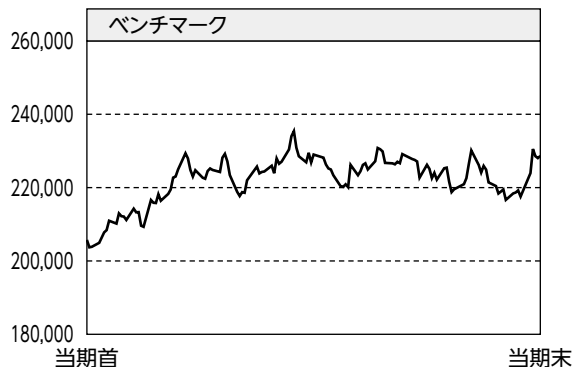


- (注1) 分配金再投資基準価額は、分配金(税引前)を分配時に再投資したものとみなして計算したもので、ファンド運用の実質的なパフォーマンスを示すものです。
- (注2) 分配金を再投資するかどうかについてはお客様がご利用のコースにより異なります。また、ファンドの購入金額により課税条件も異なります。従って、各個人のお客様の損益の状況を示すものではありません。
- (注3) 分配金再投資基準価額及びベンチマークは、2023年5月10日の値を基準価額に合わせて指数化しています。

基準価額の主な変動要因

ベンチマークである日経アジア300インバスタブル指数(配当込み、円換算ベース)の動きを反映して、基準価額は上昇しました。

投資環境



アジア株式市場は、中国共産党による不動産市場へのさらなる緩和姿勢や地方債務問題に取り組む方針などが好感されて2023年8月初旬にかけて堅調に推移しました。しかしその後は、中国の大手不動産開発会社の社債利払い延期などを受け投資家のリスク回避姿勢が強まったことや、米国政府の中国に対する追加の半導体輸出規制の発表が嫌気されたことなどから下落しました。

外国為替市場では、香港ドルや韓国ウォン、インドルピーなどに対して円安が進行しました。

当ファンドのポートフォリオ

「アジア株式300インデックスマザーファンド」受益証券を高位に組み入れ運用を行いました。

【「アジア株式300インデックスマザーファンド」の運用経過】

ベンチマークである日経アジア300インベスタブル指数(配当込み、円換算ベース)と連動する投資成果を目標として運用を行いました。

(1) 組入比率

資金の流出入などへの対応には、ヘッジ目的で海外の株価指数先物およびETF(上場投資信託証券)を利用し、先物およびETFを含む株式の組入比率は期を通じて高位を維持しました。

(2) ポートフォリオ構成

ポートフォリオの構築に際しては、個別銘柄の構成比を極力ベンチマークに近づけることで連動を目指しました。

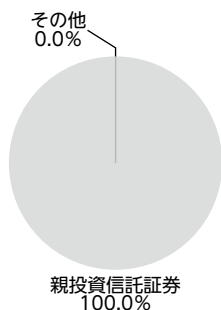
当ファンドの組入資産の内容

○組入ファンド

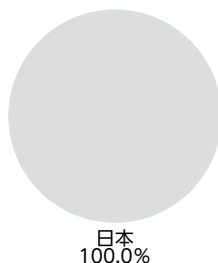
	当期末
	2023年11月10日
アジア株式300インデックスマザーファンド	100.0%
その他	0.0%
組入ファンド数	1

(注) 組入比率は純資産総額に対する評価額の割合です。

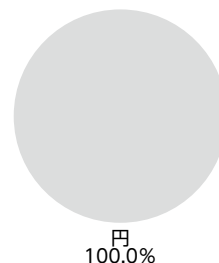
○資産別配分



○国別配分



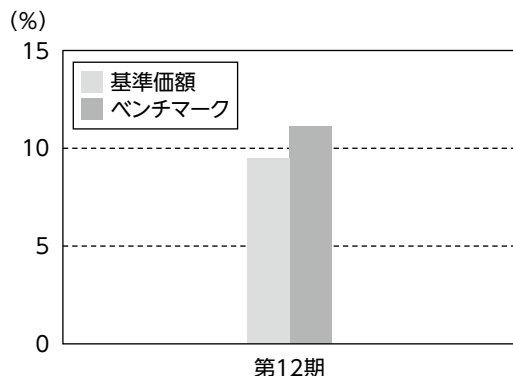
○通貨別配分



(注) 資産別・通貨別配分の比率は純資産総額に対する評価額の割合、国別配分の比率は組入証券評価額に対する評価額の割合です。その他は未収・未払金等の発生により、数値がマイナスになることがあります。

当ファンドのベンチマークとの差異

以下のグラフは、当ファンドの基準価額(分配金込み)とベンチマークの騰落率の対比です。



当期の基準価額騰落率は概ねベンチマーク騰落率に連動しました。

差異の主な要因は、信託報酬要因、配当課税要因※、取引コスト要因、ポートフォリオ要因(いずれもマイナス要因)です。

※ベンチマークの計算に用いられる配当金は税引前である一方、当ファンドには税引後の配当金が計上されることによる差異です。

分配金

基準価額水準、市況動向等を考慮して、収益分配は見送りとさせていただきます。

なお、収益分配に充てず信託財産内に留保した利益については、運用の基本方針に基づいて運用を行います。

(1万口当たり・税引前)

項目	第12期	
	2023年5月11日~2023年11月10日	
当期分配金	(円)	—
(対基準価額比率)	(%)	(—)
当期の収益	(円)	—
当期の収益以外	(円)	—
翌期繰越分配対象額	(円)	2,831

(注1)「当期の収益」及び「当期の収益以外」は、円未満を切り捨てて表示していることから、合計した額が「当期分配金」と一致しない場合があります。

(注2)当期分配金の対基準価額比率は当期分配金(税引前)の期末基準価額(分配金込み)に対する比率であり、ファンドの収益率とは異なります。

(注3)—印は該当がないことを示します。

今後の運用方針

アジア株式300インデックスマザーファンド受益証券への投資を通じて、主として海外の金融商品取引所等に上場されているアジアの国・地域の株式(DR(預託証券)を含みます。)に投資し、日経アジア300インベスタブル指数(配当込み、円換算ベース)に連動する投資成果を目指します。

1万口当たりの費用明細

項目	当期		項目の概要
	(2023年5月11日~2023年11月10日)		
	金額	比率	
(a) 信託報酬	37円	0.304%	(a) 信託報酬 = [期中の平均基準価額] × 信託報酬率 期中の平均基準価額は12,125円です。 信託報酬に係る消費税は当(作成)期末の税率を採用しています。 委託した資金の運用、基準価額の計算、開示資料作成等の対価 交付運用報告書等各種書類の送付、口座内でのファンドの管理、 購入後の情報提供等の対価 運用財産の管理、投信会社からの指図の実行の対価
(投信会社)	(17)	(0.144)	
(販売会社)	(16)	(0.133)	
(受託会社)	(3)	(0.028)	
(b) 売買委託手数料	1	0.005	(b) 売買委託手数料 = $\frac{[期中の売買委託手数料]}{[期中の平均受益権口数]} \times 10,000$ 売買委託手数料は、有価証券等の売買の際、売買仲介人に支払う手数料
(株式)	(0)	(0.003)	
(新株予約権証券)	(-)	(-)	
(オプション証券等)	(-)	(-)	
(新株予約権付社債(転換社債))	(-)	(-)	
(投資信託証券)	(0)	(0.000)	
(商品)	(-)	(-)	
(先物・オプション)	(0)	(0.002)	
(c) 有価証券取引税	1	0.010	(c) 有価証券取引税 = $\frac{[期中の有価証券取引税]}{[期中の平均受益権口数]} \times 10,000$ 有価証券取引税は、有価証券の取引の都度発生する取引に関する税金
(株式)	(1)	(0.010)	
(新株予約権証券)	(-)	(-)	
(オプション証券等)	(-)	(-)	
(新株予約権付社債(転換社債))	(-)	(-)	
(公社債)	(-)	(-)	
(投資信託証券)	(0)	(0.000)	
(d) その他費用	69	0.572	(d) その他費用 = $\frac{[期中のその他費用]}{[期中の平均受益権口数]} \times 10,000$ 保管費用は、海外における保管銀行等に支払う有価証券等の保管及び資金の送金・資産の移転等に要する費用 監査費用は、監査法人に支払うファンドの監査に係る費用 その他は、信託事務の処理等に要するその他諸費用
(保管費用)	(69)	(0.569)	
(監査費用)	(0)	(0.003)	
(その他)	(-)	(-)	
合計	108	0.891	

(注1) 期中の費用(消費税のかかるものは消費税を含む)は追加、解約によって受益権口数に変動があるため、簡便法により算出した結果です。
なお、売買委託手数料、有価証券取引税及びその他費用は、当ファンドが組み入れているマザーファンドが支払った金額のうち、当ファンドに対応するものを含みます。

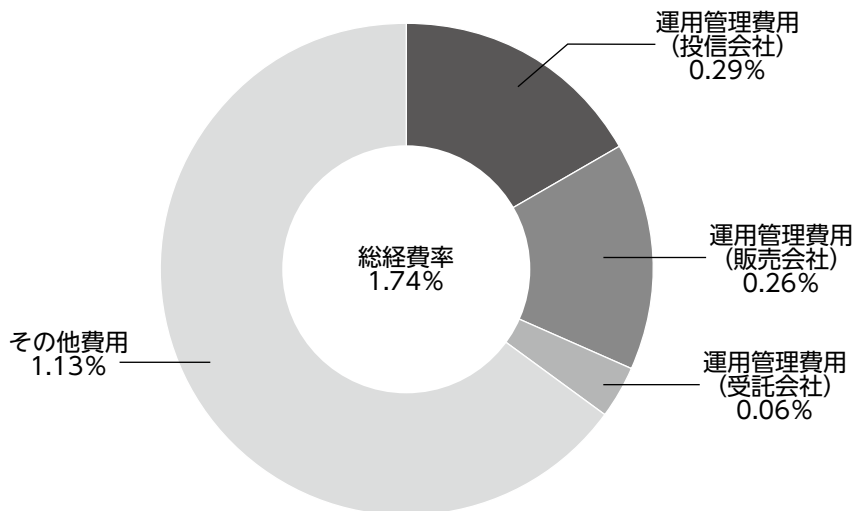
(注2) 各項目ごとに円未満は四捨五入してあります。

(注3) 「比率」欄は、1万口当たりのそれぞれの費用金額を期中の平均基準価額で除して100を乗じたものです。

<参考情報>

総経費率

当期中の運用・管理にかかった費用の総額(原則として、募集手数料、売買委託手数料及び有価証券取引税を除く。)を期中の平均受益権口数に期中の平均基準価額(1口当たり)を乗じた数で除した総経費率(年率)は1.74%です。



(注1)各費用は1万口当たりの費用明細において用いた簡便法により算出したものです。

(注2)各費用は、原則として、募集手数料、売買委託手数料及び有価証券取引税を含みません。

(注3)各比率は、年率換算した値です。

(注4)上記の前提条件で算出したものです。このため、これらの値はあくまでも参考であり、実際に発生した費用の比率とは異なります。

売買および取引の状況

<親投資信託受益証券の設定、解約状況>

	当 期			
	設 定		解 約	
	口 数	金 額	口 数	金 額
アジア株式300インデックスマザーファンド	千口 18,206	千円 22,723	千口 47,266	千円 58,865

株式売買比率

■親投資信託の株式売買金額の平均組入株式時価総額に対する割合

<アジア株式300インデックスマザーファンド>

項 目	当 期
(a) 当 期 中 の 株 式 売 買 金 額	39,285千円
(b) 当 期 中 の 平 均 組 入 株 式 時 価 総 額	516,952千円
(c) 売 買 高 比 率 (a) / (b)	0.07

(注1) (b) 当期中の平均組入株式時価総額は各月末現在の組入株式時価総額の平均です。

(注2) (c) 売買高比率は小数第3位以下を切り捨てております。

利害関係人^{*}との取引状況等

■利害関係人との取引状況

区 分	当			期		
	買付額等A	うち利害関係人との取引状況B	B/A	売付額等C	うち利害関係人との取引状況D	D/C
金 銭 信 託	百万円 0.085861	百万円 0.085861	% 100.0	百万円 0.085861	百万円 0.085861	% 100.0
コ ー ル ・ ロ ー ン	222	19	8.6	222	20	9.0

(注) 当該取引に係る利害関係人は、三井住友信託銀行株式会社です。

<アジア株式300インデックスマザーファンド>

区 分	当			期		
	買付額等A	うち利害関係人との取引状況B	B/A	売付額等C	うち利害関係人との取引状況D	D/C
金 銭 信 託	百万円 0.007962	百万円 0.007962	% 100.0	百万円 0.007962	百万円 0.007962	% 100.0
コ ー ル ・ ロ ー ン	228	23	10.1	227	23	10.1

<平均保有割合 100.0%>

(注1) 平均保有割合とは、親投資信託の残存口数の合計に対する当ファンドの親投資信託所有口数の割合です。

(注2) 当該取引に係る利害関係人は、三井住友信託銀行株式会社です。

※ 利害関係人とは、投資信託及び投資法人に関する法律第11条第1項に規定される利害関係人です。

自社による当ファンドの設定・解約状況

当期首残高 (元)	当期設定 元	当期解約 元	当期末残高 (元)	取引の理由
千円 200,000	千円 -	千円 -	千円 200,000	当初設定時における取得

組入資産の明細

<親投資信託残高>

	当期首(前期末)	当 期 末	
	口 数	口 数	評 価 額
アジア株式300インデックスマザーファンド	千口 447,066	千口 418,006	千円 535,341

(注) 親投資信託の当期末現在の受益権総口数は、418,006千口です。

投資信託財産の構成

項 目	当 期 末	
	評 価 額	比 率
アジア株式300インデックスマザーファンド	千円 535,341	% 99.5
コ ー ル ・ ロ ー ン 等 、 そ の 他	2,691	0.5
投 資 信 託 財 産 総 額	538,032	100.0

(注1) アジア株式300インデックスマザーファンドにおいて、当期末における外貨建純資産(533,862千円)の投資信託財産総額(535,585千円)に対する比率は99.7%です。

(注2) 外貨建資産は、当期末の時価をわが国の対顧客電信売買相場の仲値により邦貨換算したものです。

1米ドル=151.43円

1香港ドル=19.39円

1シンガポールドル=111.34円

1マレーシアリンギット=32.0325円

1タイバーツ=4.23円

1フィリピンペソ=2.7103円

1インドネシアルピア=0.0097円

1韓国ウォン=0.1151円

1新台幣ドル=4.6891円

1インドルピー=1.83円

資産、負債、元本および基準価額の状況ならびに損益の状況

■資産、負債、元本および基準価額の状況

項 目	当 期 末 2023年11月10日現在
(A)資 産	538,032,266円
コール・ローン等	2,507,196
アジア株式300インデックス マザーファンド(評価額)	535,341,307
未 収 入 金	183,763
(B)負 債	2,423,302
未 払 解 約 金	772,650
未 払 信 託 報 酬	1,635,839
未 払 利 息	1
そ の 他 未 払 費 用	14,812
(C)純 資 産 総 額(A-B)	535,608,964
元 本	432,781,118
次 期 繰 越 損 益 金	102,827,846
(D)受 益 権 総 口 数	432,781,118口
1万口当たり基準価額(C/D)	12,376円

■損益の状況

項 目	当 期 自 2023年 5月11日 至 2023年11月10日
(A)配 当 等 収 益	△446円
受 取 利 息	6
支 払 利 息	△452
(B)有 価 証 券 売 買 損 益	45,967,283
売 買 益	50,579,431
売 買 損	△4,612,148
(C)信 託 報 酬 等	△1,650,651
(D)当 期 損 益 金(A+B+C)	44,316,186
(E)前 期 繰 越 損 益 金	24,152,381
(F)追 加 信 託 差 損 益 金	34,359,279
(配 当 等 相 当 額)	(45,473,398)
(売 買 損 益 相 当 額)	(△11,114,119)
(G)計 (D+E+F)	102,827,846
(H)収 益 分 配 金	0
次 期 繰 越 損 益 金(G+H)	102,827,846
追 加 信 託 差 損 益 金	34,359,279
(配 当 等 相 当 額)	(45,556,907)
(売 買 損 益 相 当 額)	(△11,197,628)
分 配 準 備 積 立 金	76,975,669
繰 越 損 益 金	△8,507,102

- (注1) (B) 有価証券売買損益は期末の評価換えによるものを含みます。
(注2) (C) 信託報酬等には信託報酬に対する消費税等相当額を含めて表示しています。
(注3) (F) 追加信託差損益金とあるのは、信託の追加設定の際、追加設定をした価額から元本を差し引いた差額分をいいます。

<注記事項>

※当ファンドの期首元本額は461,449,841円、期中追加設定元本額は26,578,596円、期中一部解約元本額は55,247,319円です。

※分配金の計算過程

項 目	当 期
(A) 配当等収益額(費用控除後)	8,323,527円
(B) 有価証券売買等損益額(費用控除後・繰越欠損金補填後)	－円
(C) 収益調整金額	45,556,907円
(D) 分配準備積立金額	68,652,142円
(E) 分配対象収益額(A+B+C+D)	122,532,576円
(F) 期末残存口数	432,781,118口
(G) 収益分配対象額(1万口当たり)(E/F×10,000)	2,831円
(H) 分配金額(1万口当たり)	－円
(I) 収益分配金金額(F×H/10,000)	－円

お知らせ

ベンチマークを「配当込み指数」とすることを明示、併せて指数名称の記載整備を行うべく、投資信託約款に所要の変更を行いました。

(変更日:2023年6月28日)

アジア株式300インデックスマザーファンド

運用報告書

第6期（決算日 2023年5月10日）

当親投資信託の仕組みは次の通りです。

信託期間	信託期間は2018年2月20日から無期限です。
運用方針	投資信託財産の中長期的な成長を目指して運用を行います。
主要運用対象	海外の金融商品取引所等に上場されているアジアの国・地域の株式（DR（預託証券）を含みます。）を主要投資対象とします。
組入制限	株式への投資割合には制限を設けません。 外貨建資産への投資割合には制限を設けません。

当親投資信託はこのたび上記の決算を行いましたので、期中の運用状況をご報告申し上げます。

三井住友トラスト・アセットマネジメント株式会社

【本運用報告書の記載について】

- ・基準価額は1万口当たりで表記しています。
- ・原則として、数量、額面、金額の表記未满是切捨て、比率は四捨五入で表記しています。
- ・一印は、組入、異動等の該当がないことを示します。
- ・指数に関する著作権等の知的財産権およびその他の一切の権利は指数の開発元もしくは公表元に帰属します。

最近5期の運用実績

決算期	基準価額		ベンチマーク		株式 組比率	株式 先比率	投資信託 証券 組入比率	純資産 総額
	円	騰落率	円	騰落率				
第2期(2019年5月10日)	9,187	△7.3	9,453	△6.1	86.9	2.5	9.6	百万円 272
第3期(2020年5月11日)	8,286	△9.8	8,654	△8.5	91.9	3.5	3.7	294
第4期(2021年5月10日)	12,444	50.2	13,078	51.1	94.2	2.7	2.1	604
第5期(2022年5月10日)	11,421	△8.2	12,098	△7.5	96.5	2.5	0.0	511
第6期(2023年5月10日)	11,660	2.1	12,462	3.0	92.6	4.7	1.5	521

(注) 株式先物比率は「買建比率－売建比率」で算出しております。

ベンチマークは、日経アジア300インベスタブル指数(税引後配当込み、円換算ベース)です。

日経アジア300インベスタブル指数とは、株式会社日本経済新聞社(以下「日経」)によって独自に開発された手法により、アジアの上場企業から原則300銘柄を選定し、算出される浮動株調整時価総額加重型の株価指数です。「税引後配当込み」指数は、税引後の配当収益を考慮して算出した指数(ネット・トータルリターン指数)です。「円換算ベース」指数は、米ドルベース指数をもとに当社が独自に円換算した指数です。

同指数は、略称を「日経アジア300i」といい、日経によって独自に開発された手法によって算出される著作物であり、日経は、同指数自体及び同指数を算出する手法に対して、著作権その他一切の知的財産権を有しています。同指数を対象とする当ファンドは、当社の責任のもとで運用されるものであり、その運用及び当ファンドの取引に関して、日経は一切の義務ないし責任を負いません。日経は同指数を継続的に公表する義務を負うものではなく、公表の誤謬、遅延又は中断に関して、責任を負いません。日経は、同指数の構成銘柄、計算方法、その他同指数の内容を変える権利及び公表を停止する権利を有しています。

同指数は、S&P Dow Jones Indices LLCの子会社であるS&P Opco, LLCとの契約に基づいて、算出、維持されます。S&P Dow Jones Indices、その関連会社あるいは第三者のライセンサーはいずれも同指数をスポンサーもしくはプロモートするものではなく、また同指数の算出上の過失に対し一切の責任を負いません。「S&P®」はStandard & Poor's Financial Services LLCの登録商標です。設定日を10,000として指数化したものを掲載しています。

当期中の基準価額と市況の推移

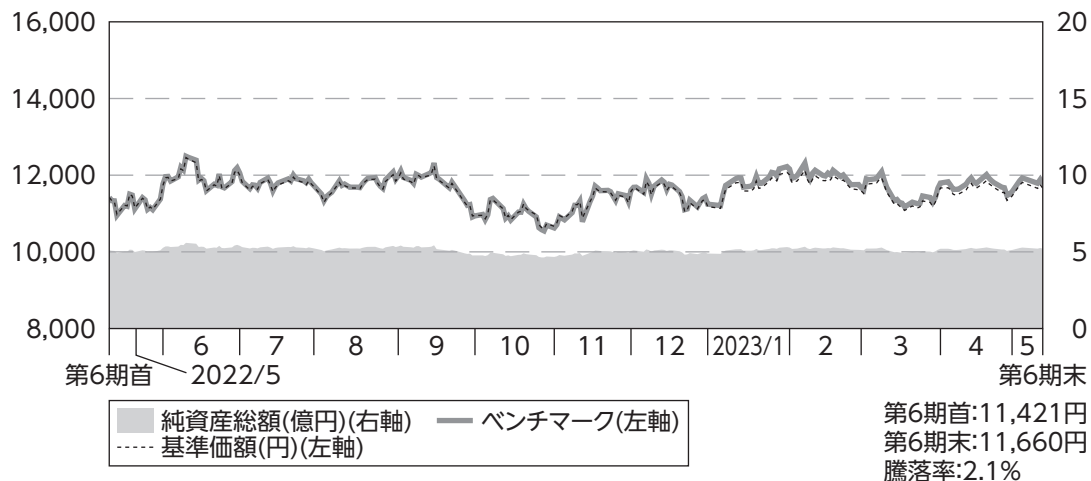
年 月 日	基 準 価 額		ベンチマーク		株組比	式入率	株先比	式物率	投資信託 証券組入比
	円	騰落率	円	騰落率					
(当 期 首) 2022年 5月10日	11,421	—	12,098	—	96.5	2.5	0.0	—	
5月末	11,734	2.7	12,464	3.0	96.2	2.4	0.0	—	
6月末	12,002	5.1	12,772	5.6	96.5	2.4	—	—	
7月末	11,701	2.5	12,423	2.7	96.6	2.6	—	—	
8月末	11,928	4.4	12,695	4.9	95.9	2.8	—	—	
9月末	10,949	△4.1	11,586	△4.2	95.0	4.1	—	—	
10月末	10,667	△6.6	11,253	△7.0	94.0	4.5	—	—	
11月末	11,578	1.4	12,294	1.6	94.9	4.1	—	—	
12月末	11,181	△2.1	11,910	△1.6	94.9	4.0	—	—	
2023年 1月末	12,007	5.1	12,882	6.5	94.9	3.5	0.9	—	
2月末	11,592	1.5	12,366	2.2	94.3	3.7	0.8	—	
3月末	11,667	2.2	12,494	3.3	93.3	4.4	1.6	—	
4月末	11,456	0.3	12,254	1.3	92.7	4.7	1.6	—	
(当 期 末) 2023年 5月10日	11,660	2.1	12,462	3.0	92.6	4.7	1.5	—	

(注1) 騰落率は期首比です。

(注2) 株式先物比率は「買建比率－売建比率」で算出しております。

当期中の運用経過と今後の運用方針

基準価額等の推移

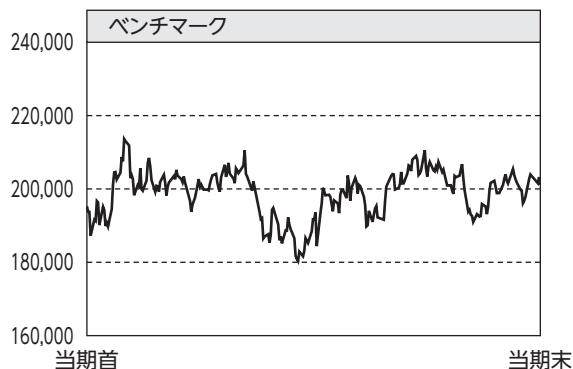


(注)ベンチマークは、2022年5月10日の値を基準価額に合わせて指数化しています。

基準価額の主な変動要因

ベンチマークである日経アジア300インバスタブル指数(税引後配当込み、円換算ベース)の動きを反映して、基準価額は上昇しました。

投資環境



アジア株式市場は、フィラデルフィア半導体株指数の大幅下落などを背景に半導体関連銘柄が下落したことや、米欧の金融引き締め長期化による世界的な景気減速が懸念されたことから2022年10月にかけて下落しましたが、その後は中国本土で新型コロナウイルス関連規制の緩和による経済再開期待が高まったことなどから反発しました。2023年3月半ばにかけては、米国の領空に中国の気球が侵入し米軍が気球を撃墜したことなどから、米中対立の激化が懸念されて下落しましたが、期末にかけては、米銀の経営破綻をきっかけとする欧米の金融システムへの懸念が後退したことなどから、堅調に推移しました。

当ファンドのポートフォリオ

ベンチマークである日経アジア300インバスタブル指数(税引後配当込み、円換算ベース)と連動する投資成果を目標として運用を行いました。

(1) 組入比率

資金の流出入などには、コスト抑制の観点から海外の株価指数先物およびETF(上場投資信託証券)を利用し、先物およびETFを含む株式の組入比率は期を通じて高位を維持しました。

(2) ポートフォリオ構成

ポートフォリオの構築に際しては、個別銘柄の構成比を極力ベンチマークに近づけることで連動を目指しました。

当ファンドの組入資産の内容

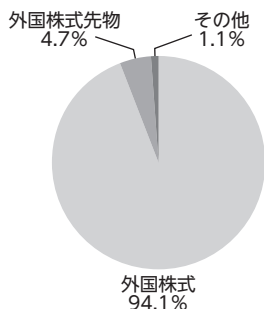
○上位10銘柄

順位	銘柄名	国・地域	組入比率
1	TAIWAN SEMICONDUCTOR MANUFAC	台湾	7.4%
2	TENCENT HOLDINGS LTD	ケイマン諸島	5.9%
3	SAMSUNG ELECTRONICS CO LTD	韓国	5.7%
4	SGX Nifty 50 2305	シンガポール	4.7%
5	ALIBABA GROUP HOLDING LTD	ケイマン諸島	3.4%
6	AIA GROUP LTD	香港	2.9%

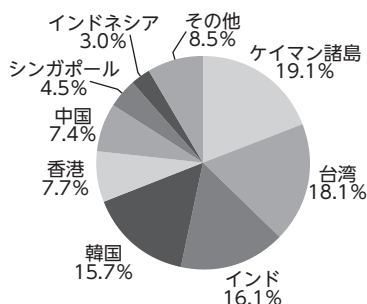
順位	銘柄名	国・地域	組入比率
7	RELIANCE INDUSTRIES LTD	インド	2.3%
8	MEITUAN-CLASS B	ケイマン諸島	1.8%
9	CHINA CONSTRUCTION BANK-H	中国	1.6%
10	ISHARES CHINA LARGE-CAP ETF	アメリカ	1.5%
組入銘柄数			302

(注) 組入比率は、純資産総額に対する評価額の割合です。

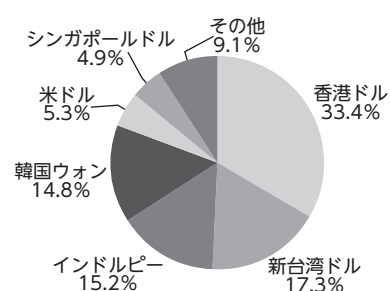
○資産別配分



○国別配分



○通貨別配分

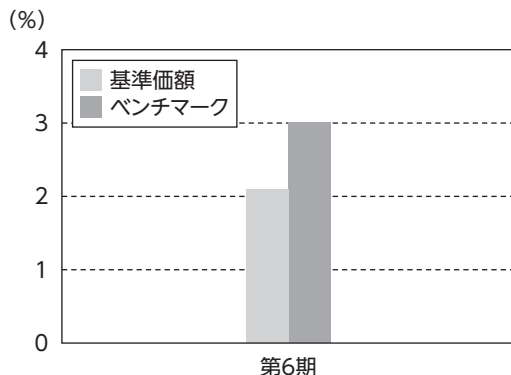


(注1) 資産別・通貨別配分の比率は純資産総額に対する評価額の割合、国別配分の比率は組入証券評価額に対する評価額の割合です。その他は未収・未払金等の発生により、数値がマイナスになることがあります。

(注2) 国別配分においては、上記の他、オフバランスで外国株式先物を想定元本ベースで純資産総額に対して4.7%買建てております。

当ファンドのベンチマークとの差異

以下のグラフは、当ファンドの基準価額とベンチマークの騰落率の対比です。



当期の基準価額騰落率はベンチマーク騰落率に概ね連動しました。
差異の主な要因は、コスト要因(マイナス要因)などです。

今後の運用方針

主として海外の金融商品取引所等に上場されているアジアの国・地域の株式(DR(預託証券)を含みます。)に投資し、日経アジア300インバスタブル指数(税引後配当込み、円換算ベース)に連動する投資成果を目指します。

1万口当たりの費用明細

項目	当期		項目の概要
	(2022年5月11日~2023年5月10日)		
	金額	比率	
(a) 売買委託手数料 (株式) (新株予約権証券) (オプション証券等) (新株予約権付社債(転換社債)) (投資信託証券) (商品) (先物・オプション)	1円 (0) (-) (-) (-) (0) (-) (1)	0.010% (0.004) (-) (-) (-) (0.000) (-) (0.006)	(a) 売買委託手数料 = $\frac{[\text{期中の売買委託手数料}]}{[\text{期中の平均受益権口数}]} \times 10,000$ 売買委託手数料は、有価証券等の売買の際、売買仲介人に支払う手数料
(b) 有価証券取引税 (株式) (新株予約権証券) (オプション証券等) (新株予約権付社債(転換社債)) (公社債) (投資信託証券)	1 (1) (-) (-) (-) (-) (0)	0.012 (0.012) (-) (-) (-) (-) (0.000)	(b) 有価証券取引税 = $\frac{[\text{期中の有価証券取引税}]}{[\text{期中の平均受益権口数}]} \times 10,000$ 有価証券取引税は、有価証券の取引の都度発生する取引に関する税金
(c) その他費用 (保管費用) (監査費用) (その他)	124 (124) (-) (0)	1.075 (1.074) (-) (0.001)	(c) その他費用 = $\frac{[\text{期中のその他費用}]}{[\text{期中の平均受益権口数}]} \times 10,000$ 保管費用は、海外における保管銀行等に支払う有価証券等の保管及び資金の送金・資産の移転等に要する費用 監査費用は、監査法人に支払うファンドの監査に係る費用 その他は、信託事務の処理等に要するその他諸費用
合計	126	1.097	

(注1) 期中の費用(消費税のかかるものは消費税を含む)は追加、解約によって受益権口数に変動があるため、簡便法により算出した結果です。

(注2) 各項目ごとに円未満は四捨五入してあります。

(注3) 「比率」欄は、1万口当たりのそれぞれの費用金額を期中の平均基準価額(11,538円)で除して100を乗じたものです。

売買および取引の状況

<株 式>

		当 期			
		買 付		売 付	
		株 数	金 額	株 数	金 額
外	香 港	百株 176 (7)	千香港ドル 405 (△1)	百株 587	千香港ドル 761
	シ ン ガ ポ ー ル	— (288)	千シンガポールドル — (0.00173)	324 (0.23)	千シンガポールドル 30 (0.00173)
	マ レ ー シ ア	—	千マレーシアリンギット —	31	千マレーシアリンギット 17
	タ イ	95 (36)	千タイバーツ 411 (—)	48	千タイバーツ 528
	フ ィ リ ピ ン	23 (13)	千フィリピンペソ 41 (3)	43	千フィリピンペソ 79
	イ ン ド ネ シ ア	120 (278)	千インドネシアルピア 65,471 (3,024)	280 (4)	千インドネシアルピア 90,580 (205)
	韓 国	2 (0.09)	千韓国ウォン 5,813 (119)	9 (0.03)	千韓国ウォン 58,713 (119)
国	台 湾	168 (20)	千新台幣ドル 1,506 (△32)	124	千新台幣ドル 346
	イ ン ド	8 (36)	千インドルピー 1,838 (—)	38	千インドルピー 2,601

(注1) 金額は受渡代金です。

(注2) ()内は株式分割、予約権行使、合併等による増減分で、上段の数字には含まれておりません。

<投資信託受益証券、投資証券>

	当 期			
	買 付		売 付	
	口 数	金 額	口 数	金 額
外 国				
アメリカ	千口	千米ドル	千口	千米ドル
ISHARES CHINA LARGE-CAP ETF	2	65	—	—
小 計	2	65	—	—
シンガポール	千口	千シンガポールドル	千口	千シンガポールドル
CDL HOSPITALITY TRUSTS	—	—	0.095	0.12059
小 計	—	—	0.095	0.12059

(注) 金額は受渡代金です。

<先物取引の種類別取引状況>

種 類 別	当 期			
	買 建		売 建	
	新 規 買 付 額	決 済 額	新 規 売 付 額	決 済 額
外国 株 式 先 物 取 引	百万円 247	百万円 237	百万円 —	百万円 —

(注) 金額は受渡代金です。

株式売買比率

＜株式売買金額の平均組入株式時価総額に対する割合＞

項 目	当 期
(a) 当 期 中 の 株 式 売 買 金 額	52,658千円
(b) 当 期 中 の 平 均 組 入 株 式 時 価 総 額	485,435千円
(c) 売 買 高 比 率(a)／(b)	0.10

(注1) (b) 当期中の平均組入株式時価総額は各月末現在の組入株式時価総額の平均です。

(注2) (c) 売買高比率は小数第3位以下を切り捨てております。

利害関係人[※]との取引状況等

■利害関係人との取引状況

区 分	当			期		
	買付額等A	うち利害関係人との取引状況B	$\frac{B}{A}$	売付額等C	うち利害関係人との取引状況D	$\frac{D}{C}$
金 銭 信 託	百万円 0.000098	百万円 0.000098	% 100.0	百万円 0.000098	百万円 0.000098	% 100.0
コ ー ル ・ ロ ー ン	348	34	9.8	348	34	9.8

(注) 当該取引に係る利害関係人は、三井住友信託銀行株式会社です。

※ 利害関係人とは、投資信託及び投資法人に関する法律第11条第1項に規定される利害関係人です。

組入資産の明細

＜外国株式＞

銘柄	当期首(前期末)	当 期 末				業 種
		株 数 (百株)	株 数 (百株)	評 価 額		
				外 貨 建 金 額	邦 貨 換 算 金 額 (千円)	
(アメリカ)				千米ドル		
JARDINE MATHESON HLDGS LTD	2	2	9	1,348	資本財	
小 計	2	2	9	1,348		
株 数 ・ 金 額 銘 柄 数 < 比 率 >	1	1	—	<0.3%>		
(香港)			千香港ドル			
ASMT LTD	—	3	18	316	半導体・半導体製造装置	
CHINA SOUTHERN AIRLINES CO-H	20	—	—	—	運輸	
ANHUI CONCH CEMENT CO LTD-H	10	10	25	431	素材	
CLP HOLDINGS	15	15	91	1,569	公益事業	
CHINA PHARMACEUTICAL GROUP	96	56	44	760	医薬品・バイオテクノロジー・ライフサイエンス	
CHINA OVERSEAS LAND & INVESTMENT LTD-R	40	25	51	887	不動産管理・開発	
CHINA RESOURCES LAND LTD-R	20	20	71	1,230	不動産管理・開発	
CITIC LTD	30	30	31	537	資本財	
PETROCHINA CO LTD-H	220	220	120	2,082	エネルギー	
HONG KONG EXCHANGES & CLEAR	10	10	320	5,518	金融サービス	
MTR CORP	15	15	59	1,025	運輸	
CHINA PETROLEUM & CHEMICAL-H	240	240	127	2,197	エネルギー	
ENN ENERGY HOLDINGS LIMITED	—	7	78	1,345	公益事業	
HANG SENG BANK	7	7	80	1,381	銀行	
HENDERSON LAND DEVELOPMEN	12	12	34	587	不動産管理・開発	
POWER ASSETS HOLDINGS LIMITED	15	—	—	—	公益事業	
HONG KONG & CHINA GAS	111	111	85	1,476	公益事業	
CHINA GAS HOLDINGS LTD	22	22	23	405	公益事業	
GALAXY ENTERTAINMENT GROUP L	20	20	102	1,765	消費者サービス	
GEELY AUTOMOBILE HOLDINGS LT	60	40	38	664	自動車・自動車部品	
BYD CO LTD-H	5	5	118	2,048	自動車・自動車部品	
NEW WORLD DEVELOPMENT	12	—	—	—	不動産管理・開発	
GREAT WALL MOTOR COMPANY-H	30	30	28	486	自動車・自動車部品	
ZIJIN MINING GROUP CO LTD-H	60	60	78	1,344	素材	
WEICHAI POWER CO LTD-H	20	20	26	450	資本財	
SUN HUNG KAI PROPERTIES	15	15	161	2,785	不動産管理・開発	
SWIRE PACIFIC A	5	—	—	—	不動産管理・開発	
CHINA RESOURCES BEER HOLDIN	20	20	110	1,898	食品・飲料・タバコ	
SINO BIOPHARMACEUTICAL	100	100	41	713	医薬品・バイオテクノロジー・ライフサイエンス	
TECHTRONIC INDUSTRIES CO	15	15	125	2,160	資本財	
CHINA MENGNIU DAIRY CO	—	25	81	1,407	食品・飲料・タバコ	
TENCENT HOLDINGS LTD	56	54	1,773	30,572	メディア・娯楽	
PING AN INSURANCE GROUP CO-H	55	55	323	5,570	保険	
AIR CHINA LIMITED-H	20	20	13	228	運輸	
ZTE CORP-H	8	8	18	325	テクノロジー・ハードウェアおよび機器	
SHANGHAI ELECTRIC GRP CORP-H	40	—	—	—	資本財	
CHINA SHENHUA ENERGY CO -H	35	35	99	1,710	エネルギー	
COSCO SHIPPING HOLDONGS CO-H	—	30	28	495	運輸	
BAIDU INC-CLASS A	21	19	219	3,786	メディア・娯楽	
CHINA CONSTRUCTION BANK-H	960	880	490	8,450	銀行	
SHENZHOU INTERNATIONAL GROUP	7	7	50	865	耐久消費財・アパレル	
IND&COMM BK OF CHINA-H	730	530	244	4,212	銀行	

銘柄	当期末(前期末)		期 末		業 種
	株 数 (百株)	株 数 (百株)	評 価 額		
			外 貨 建 金 額	邦 貨 換 算 金 額 (千円)	
COUNTRY GARDEN HOLDINGS CO	73	73	14	253	不動産管理・開発
CMOC GROUP LTD-H	30	30	14	250	素材
SUNNY OPTICAL TECH	7	7	56	970	テクノロジー・ハードウェアおよび機器
ANTA SPORTS PRODUCTS LTD	10	10	91	1,583	耐久消費財・アパレル
CHINA RAILWAY GROUP LTD-H	40	40	23	397	資本財
CRRC CORP LTD-H	—	40	20	344	資本財
GUANGZHOU AUTOMOBILE GROUP-H	28	28	13	235	自動車・自動車部品
ATA GROUP LTD	110	110	889	15,341	保険
LONGFOR PROPERTIES	15	15	32	557	不動産管理・開発
AGRICULTURAL BANK OF CHINA-H	290	290	93	1,604	銀行
SHANGHAI FOSUN PHARMACEUTI-H	5	5	11	189	医薬品・バイオテクノロジー・ライフサイエンス
COUNTRY GARDEN SERVICES HOLD	—	17	19	342	不動産管理・開発
CHINA TOWER CORP LTD-H	460	460	45	777	電気通信サービス
XIAOMI CORP-CLASS B	128	128	144	2,498	テクノロジー・ハードウェアおよび機器
BELGENE LTD	5	5	74	1,279	医薬品・バイオテクノロジー・ライフサイエンス
WUXI APPTTEC CO LTD-H	4	4	27	477	医薬品・バイオテクノロジー・ライフサイエンス
MEITUAN-CLASS B	37	42	552	9,524	消費者サービス
HAIDILAO INTERNATIONAL HOLDI	10	10	18	313	消費者サービス
HANSOH PHARMACEUTICAL GROUP	—	10	13	236	医薬品・バイオテクノロジー・ライフサイエンス
CHINA FEIHE LTD	—	27	14	242	食品・飲料・タバコ
ALIBABA GROUP HOLDING LTD	137	129	1,024	17,669	一般消費財・サービス流通・小売り
BUDWEISER BREWING CO APAC LT	—	15	32	565	食品・飲料・タバコ
JD.COM INC - CL A	20	18	254	4,391	一般消費財・サービス流通・小売り
HAIER SMART HOME CO LTD-H	18	18	43	744	耐久消費財・アパレル
BILIBILI INC-CLASS Z	2	2	33	571	メディア・娯楽
WH GROUP LTD	95	—	—	—	食品・飲料・タバコ
NETEASE INC	16	16	219	3,784	メディア・娯楽
ZTO EXPRESS CAYMAN INC	6	3	75	1,309	運輸
CHINA VANKE CO LTD-H	16	16	19	332	不動産管理・開発
NEW ORIENTAL EDUCATION & TEC	15	—	—	—	消費者サービス
CGN POWER CO LTD-H	100	100	21	367	公益事業
CK HUTCHISON HOLDINGS LTD	25	25	132	2,290	資本財
CK ASSET HOLDINGS LTD	25	13	59	1,032	不動産管理・開発
BOC AVIATION LTD	2	2	11	201	資本財
WUXI BIOLOGICS CAYMAN INC	30	30	135	2,329	医薬品・バイオテクノロジー・ライフサイエンス
GANFENG LITHIUM GROUP CO LTD-H	—	3	18	313	素材
小 計	4,940	4,537	9,688	167,024	
株 数 金 額 銘 柄 数 <比 率>	68	71	—	<32.0%>	
(シンガポール)			千シンガポールドル		
SINGAPORE TECHNOLOGIES ENGINEERING	15	15	5	557	資本財
DBS GROUP	15	15	47	4,844	銀行
CITY DEVELOPMENTS LTD	6	6	4	422	不動産管理・開発
JARDINE CYCLE & CARRIAGE LTD	1	1	3	344	資本財
SINGAPORE AIRPORT TERMINAL S	6	6	1	161	運輸
SINGAPORE EXCHANGE LTD	8	8	7	778	金融サービス
GENTING SINGAPORE LTD	58	58	6	655	消費者サービス
KEPPEL CORP LTD	15	15	9	974	資本財
COMFORTDELGRO CORP LTD	21	21	2	254	運輸
OCBC BANK	39	32	40	4,079	銀行
SINGAPORE AIRLINES	13	13	7	774	運輸
UNITED OVERSEAS BANK	15	12	33	3,443	銀行
UOL GROUP LIMITED	5	5	3	349	不動産管理・開発

銘柄	当期首(前期末)		当 期 末		業 種
	株 数 (百株)	株 数 (百株)	評 価 額		
			外 貨 建 金 額	邦 貨 換 算 金 額 (千円)	
VENTURE CORP LTD	3	3	4	477	テクノロジー・ハードウェアおよび機器
SINGAPORE TELECOMMUNICATIONS	68	68	17	1,787	電気通信サービス
SEMBCORP INDUSTRIES LTD	8	8	3	374	公益事業
THAI BEVERAGE PCL	95	95	5	600	食品・飲料・タバコ
WILMAR INTERNATIONAL LTD	31	31	12	1,256	食品・飲料・タバコ
CAPITALAND INVESTMENT LTD/SI	26	—	—	—	不動産管理・開発
OLAM GROUP LTD	6	6	0.9	91	生活必需品流通・小売り
小 計	株 数 銘 柄 数	株 数 銘 柄 数	金 額 <比 率>	金 額 <比 率>	
(マレーシア)	454	418	218	22,231	
CIMB GROUP HOLDINGS BERHAD	20	19	—	<4.3%>	
(マレーシア)	64	64	千マレーシアリンギット	998	銀行
CELCOMDIGI BHD	32	32	14	432	電気通信サービス
HAP SENG CONSOLIDATED	8	—	—	—	資本財
KUALA LUMPUR KEPONG BHD	6	6	12	394	食品・飲料・タバコ
MALAYAN BANKING BHD	66	66	58	1,774	銀行
MISC BHD	13	13	9	290	運輸
NESTLE (MALAYSIA) BERHAD	1	1	13	410	食品・飲料・タバコ
PPB GROUP BERHAD	6	6	10	331	食品・飲料・タバコ
PETRONAS DAGANGAN BHD	3	3	6	206	エネルギー
PETRONAS GAS BHD	8	8	13	410	公益事業
TENAGA NATIONAL BHD	28	28	25	782	公益事業
PUBLIC BANK BERHAD	148	148	59	1,807	銀行
TOP GLOVE CORP BHD	48	48	5	158	ヘルスケア機器・サービス
GENTING BHD	23	—	—	—	消費者サービス
IOI CORPORATION BHD	30	30	11	348	食品・飲料・タバコ
HARTALEGA HOLDINGS BHD	17	17	3	116	ヘルスケア機器・サービス
AXIATA GROUP BERHAD	48	48	14	452	電気通信サービス
MAXIS BHD	24	24	10	316	電気通信サービス
PETRONAS CHEMICALS GROUP BHD	29	29	20	634	素材
IHH HEALTHCARE BHD	32	32	18	573	ヘルスケア機器・サービス
PRESS METAL ALUMINIUM HOLDIN	32	32	16	486	素材
SIME DARBY PLANTATION BHD	29	29	12	381	食品・飲料・タバコ
小 計	株 数 銘 柄 数	株 数 銘 柄 数	金 額 <比 率>	金 額 <比 率>	
(タイ)	696	665	372	11,309	
(タイ)	22	20	—	<2.2%>	
BANGKOK BANK PLC-FOREIGN	5	5	千タイバーツ	81	銀行
BERLI JUCKER PUBLIC CO-NVDR	13	13	51	207	生活必需品流通・小売り
SIAM MAKRO PUBLIC CO-NVDR	—	15	60	241	生活必需品流通・小売り
ELECTRICITY GENERA PCL-NVDR	25	—	—	—	公益事業
INTOUCH HOLDINGS PCL-NVDR	15	15	116	468	電気通信サービス
CHAROEN POKPHAND FOODS-NVDR	35	35	71	285	食品・飲料・タバコ
ADVANCED INFO SERVICE-NVDR	11	11	239	963	電気通信サービス
HOME PRODUCT CENTER PCL-NVDR	40	40	58	233	一般消費財・サービス流通・小売り
DELTA ELECTRONICS THAI-NVDR	4	40	315	1,266	テクノロジー・ハードウェアおよび機器
PTT PCL-NVDR	88	88	277	1,114	エネルギー
SIAM CEMENT PCL-NVDR	3	3	100	402	素材
AIRPORTS OF THAILAND PC-NVDR	44	44	322	1,295	運輸
KASIKORN BANK PCL-FOREIGN	12	12	160	644	銀行
CENTRAL PATTANA PCL-NVDR	14	14	98	393	不動産管理・開発
BANGKOK DUSIT MED SERVI-NVDR	38	38	113	454	ヘルスケア機器・サービス
MINOR INTERNATIONAL PCL-NVDR	23	—	—	—	消費者サービス
CP ALL PCL-NVDR	43	43	283	1,140	生活必需品流通・小売り

銘柄	当期首(前期末)		当 期 末		業 種
	株 数 (百株)	株 数 (百株)	価 額		
			外 貨 建 金 額	邦 貨 換 算 金 額 (千円)	
INDORAMA VENTURES PCL-NVDR	21	21	71	289	素材
PTT GLOBAL CHEMICAL PCL-NVDR	17	17	72	290	素材
ENERGY ABSOLUTE PCL-NVDR	18	18	121	488	公益事業
GULF ENERGY DEVELOPMENT-NVDR	—	50	266	1,070	公益事業
CENTRAL RETAIL CORP PCL-NVDR	—	30	137	551	一般消費財・サービス流通・小売り
SCB X PCL-NVDR	16	16	170	685	銀行
GLOBAL POWER SYNERGY-NVDR	6	6	39	157	公益事業
小 計	株 数 銘 柄 数	株 数 銘 柄 数	3,227	12,973	
	<比 率>	<比 率>	—	<2.5%>	
(フィリピン)			千フィリピンペソ		
AYALA LAND INC	60	60	160	389	不動産管理・開発
ABOITIZ EQUITY VENTURES INC	22	22	122	295	資本財
BANK OF PHILIPPINE ISLANDS	18	20	210	510	銀行
ALLIANCE GLOBAL GROUP INC	40	—	—	—	資本財
GLOBE TELECOM INC	0.3	0.32	54	132	電気通信サービス
INTL CONTAINER TERM SVCS INC	7	7	144	350	運輸
JG SUMMIT HOLDINGS INC	29	29	144	350	資本財
JOLLIBEE FOODS CORPORATION	4	4	101	245	消費者サービス
METROPOLITAN BANK & TRUST	18	18	110	267	銀行
BDO UNIBANK INC	17	21	292	708	銀行
PLDT INC	0.9	0.9	108	263	電気通信サービス
SM PRIME HOLDINGS INC	115	115	391	947	不動産管理・開発
SM INVESTMENTS CORP	4	4	462	1,121	資本財
AYALA CORPORATION	2	2	171	416	資本財
METRO PACIFIC INVESTMENTS CO	110	110	48	118	金融サービス
MANILA ELECTRIC COMPANY	2	2	83	202	公益事業
SAN MIGUEL CORP	3	—	—	—	資本財
PUREGOLD PRICE CLUB INC	10	10	33	80	生活必需品流通・小売り
GT CAPITAL HOLDINGS INC	2	2	104	252	資本財
LT GROUP INC	29	29	30	73	資本財
EMPERADOR INC	—	23	47	116	食品・飲料・タバコ
ACEN CORP	—	7	4	11	公益事業
小 計	株 数 銘 柄 数	株 数 銘 柄 数	2,828	6,856	
	<比 率>	<比 率>	—	<1.3%>	
(インドネシア)			千インドネシアルピア		
BARITO PACIFIC TBK PT	256	256	20,934	192	素材
INDOFOOD SUKSES MAK TBK PT	45	45	30,712	282	食品・飲料・タバコ
ASTRA INTERNATIONAL TBK PT	195	195	123,337	1,134	自動車・自動車部品
CHAROEN POKPHAND INDONESIA PT	73	73	34,164	314	食品・飲料・タバコ
GUDANG GARAM TBK PT	6	6	17,295	159	食品・飲料・タバコ
INDOCEMENT TUNGGAL PRAKARSA	18	18	18,630	171	素材
INDAH KIAT PULP & PAPER TBK	25	25	18,125	166	素材
MAYORA INDAH PT	36	36	9,720	89	食品・飲料・タバコ
BANK MANDIRI	191	382	192,910	1,774	銀行
UNILEVER INDONESIA TBK PT	59	59	25,901	238	家庭用品・パーソナル用品
PT BANK RAKYAT INDONESIA	536	536	274,700	2,527	銀行
PERUSAHAAN GAS NEGARA TBK PT	130	—	—	—	公益事業
KALBE FARMA TBK PT	206	206	42,436	390	医薬品・バイオテクノロジー・ライフサイエンス
SEMEN INDONESIA PERSERO TBK	30	34	20,990	193	素材
BANK CENTRAL ASIA PT	545	545	486,412	4,474	銀行
TELEKOM INDONESIA PERSERO TBK	486	336	136,752	1,258	電気通信サービス
CHANDRA ASRI PETROCHEMICAL	26	104	23,400	215	素材

銘柄	当 期 首 (前 期 末)		当 期 末		業 種
	株 数 (百株)	株 数 (百株)	評 価 額		
			外 貨 建 金 額	邦 貨 換 算 金 額 (千円)	
ADARO ENERGY INDONESIA TBKPT	194	194	56,066	515	エネルギー
ELANG MAHKOTA TEKNOLOGI TBK	110	110	7,975	73	メディア・娯楽
SARANA MENARA NUSANTARA PT	246	246	24,846	228	電気通信サービス
MERDEKA COPPER GOLD TBK PT	—	120	40,200	369	素材
小 計	3,413	3,527	1,605,506	14,770	
株 数 ・ 金 額 銘 柄 数 < 比 率 >	20	20	—	< 2.8% >	
(韓国)			千韓国ウォン		
SAMSUNG FIRE & MARINE INS	0.31	0.31	7,145	729	保険
COWAY CO LTD	0.52	—	—	—	耐久消費財・アパレル
KT&G CORP	1	1	11,042	1,127	食品・飲料・タバコ
KAKAO CORP	2	2	16,962	1,731	メディア・娯楽
SK TELECOM	1	1	5,005	511	電気通信サービス
NCSOFT CORPORATION	0.16	0.16	6,304	643	メディア・娯楽
LG UPLUS CORP	1	—	—	—	電気通信サービス
LG H&H CO LTD	0.09	0.09	5,202	531	家庭用品・パーソナル用品
LG CHEM LTD	0.46	0.46	33,212	3,390	素材
SHINHAN FINANCIAL GROUP LTD	4	4	17,064	1,742	銀行
S-OIL CORPORATION	0.41	0.41	2,988	305	エネルギー
LOTTE CHEMICAL CORPORATION	0.16	0.16	2,718	277	素材
HD KOREA SHIPBUILDING & OFFSHOR	0.47	0.47	4,154	424	資本財
HYUNDAI MOBIS	0.69	0.69	15,456	1,578	自動車・自動車部品
SK HYNIX INC	5	4	38,150	3,895	半導体・半導体製造装置
HYUNDAI MOTOR CO	1	1	28,700	2,930	自動車・自動車部品
HYUNDAI STEEL CO	0.87	—	—	—	素材
KIA CORP	2	2	22,951	2,343	自動車・自動車部品
KOREA ZINC CO LTD	0.13	0.13	6,617	675	素材
KOREA ELECTRIC POWER CORP	2	2	5,060	516	公益事業
KOREAN AIR LINES CO LTD	—	2	4,540	463	運輸
KT CORP	1	1	4,093	417	電気通信サービス
LG ELECTRONICS INC	1	1	12,309	1,256	耐久消費財・アパレル
LG CORP	1	1	10,541	1,076	資本財
NAVER CORP	1	1	29,751	3,037	メディア・娯楽
PACIFIC CORP	0.33	—	—	—	家庭用品・パーソナル用品
KANGWON LAND INC	1	—	—	—	消費者サービス
POSCO HOLDINGS INC	0.78	0.53	19,716	2,013	素材
SAMSUNG SDI CO LTD	0.54	0.42	28,560	2,915	テクノロジー・ハードウェアおよび機器
SAMSUNG ELECTRO-MECHANICS CO	0.58	0.58	8,050	821	テクノロジー・ハードウェアおよび機器
SAMSUNG ELECTRONICS CO LTD	47	44	292,152	29,828	テクノロジー・ハードウェアおよび機器
HANON SYSTEMS	1	1	1,507	153	自動車・自動車部品
LG DISPLAY CO LTD	2	2	3,233	330	テクノロジー・ハードウェアおよび機器
CELLTRION INC	0.98	1	17,351	1,771	医薬品・バイオテクノロジー・ライフサイエンス
HANA FINANCIAL GROUP	3	3	12,955	1,322	銀行
HYUNDAI GLOVIS CO LTD	0.22	0.22	3,669	374	運輸
SAMSUNG LIFE INSURANCE CO	0.9	0.9	6,003	612	保険
AMOREPACIFIC CORP	0.29	0.29	3,358	342	家庭用品・パーソナル用品
SK INNOVATION CO LTD	0.58	0.28	5,292	540	エネルギー
SK INC	0.37	0.37	6,204	633	資本財
KB FINANCIAL GROUP INC	4	4	19,758	2,017	銀行
NETMARBLE CORP	0.25	0.25	1,677	171	メディア・娯楽
SAMSUNG SDS CO LTD	0.4	0.4	4,744	484	ソフトウェア・サービス
SAMSUNG C&T CORP	0.88	0.88	9,768	997	資本財
SAMSUNG BIOLOGICS CO LTD	0.17	0.17	13,396	1,367	医薬品・バイオテクノロジー・ライフサイエンス

銘柄	当期首(前期末)		当 期 末		業 種
	株 数 (百株)	株 数 (百株)	評 価 額		
			外 貨 建 金 額	邦 貨 換 算 金 額 (千円)	
CELLTRION HEALTHCARE CO LTD	0.86	0.89	6,568	670	ヘルスケア機器・サービス
小 計	100	93	753,936	76,976	
株 数 ・ 金 額 銘 柄 数 <比 率>	45	41	—	<14.8%>	
(台湾)			千新台幣ドル		
ASUSTEK COMPUTER INC	10	10	292	1,284	テクノロジー・ハードウェアおよび機器
REALTEK SEMICONDUCTOR CORP	5	5	182	801	半導体・半導体製造装置
UNIMICRON TECHNOLOGY CORP	—	11	184	812	テクノロジー・ハードウェアおよび機器
QUANTA COMPUTER INC	30	30	275	1,211	テクノロジー・ハードウェアおよび機器
CATCHER TECHNOLOGY CO LTD	10	10	185	813	テクノロジー・ハードウェアおよび機器
CHENG SHIN RUBBER IND CO LTD	20	—	—	—	自動車・自動車部品
CHINA STEEL	130	130	381	1,678	素材
ADVANTECH CO LTD	0.99	0.99	38	167	テクノロジー・ハードウェアおよび機器
DELTA ELECTRONICS INC	20	20	608	2,674	テクノロジー・ハードウェアおよび機器
NANYA TECHNOLOGY CORP	10	10	64	284	半導体・半導体製造装置
CHUNGHWA TELECOM CO LTD	40	40	506	2,226	電気通信サービス
TAIWAN MOBILE CO LTD	20	20	207	910	電気通信サービス
EVERGREEN MARINE	—	9	138	611	運輸
FAR EASTERN NEW CENTURY CORPORATION	50	50	161	709	資本財
NOVATEK MICROELECTRONICS LTD	4	4	166	733	半導体・半導体製造装置
FORMOSA PLASTICS CORP	40	40	376	1,654	素材
FORMOSA CHEMICALS & FIBRE	40	40	277	1,221	素材
MEDIATEK INC	15	15	1,049	4,616	半導体・半導体製造装置
FUBON FINANCIAL HOLDING CO	79	83	497	2,189	保険
HOTAI MOTOR COMPANY LTD	2	2	169	744	一般消費財・サービス流通・小売り
FAR EASTONE TELECOMM CO LTD	20	20	156	688	電気通信サービス
CATHAY FINANCIAL HOLDING CO	82	89	389	1,712	保険
E.SUN FINANCIAL HOLDING CO	—	133	334	1,470	銀行
HON HAI PRECISION INDUSTRY	120	120	1,278	5,622	テクノロジー・ハードウェアおよび機器
MEGA FINANCIAL HOLDING CO LT	100	102	353	1,555	銀行
LARGAN PRECISION CO LTD	0.8	0.8	161	709	テクノロジー・ハードウェアおよび機器
CTBC FINANCIAL HOLDING COMPANY LTD	190	190	442	1,947	銀行
FIRST FINANCIAL HOLDING CO	104	—	—	—	銀行
NAN YA PLASTICS CORP	60	60	471	2,072	素材
UNI-PRESIDENT ENTERPRISES CO	50	50	372	1,636	食品・飲料・タバコ
PRESIDENT CHAIN STORE CORP	3	3	99	436	生活必需品流通・小売り
FORMOSA PETROCHEMICAL CORP	20	20	172	757	エネルギー
TAIWAN CEMENT	47	51	200	882	素材
TAIWAN SEMICONDUCTOR MANUFAC	172	172	8,772	38,592	半導体・半導体製造装置
UNITED MICROELECTRONICS CORP	90	90	449	1,977	半導体・半導体製造装置
WAN HAI LINES LIMITED	—	12	76	335	運輸
YAGEO CORPORATION	3	2	119	523	テクノロジー・ハードウェアおよび機器
TAIWAN HIGH SPEED RAIL CORP	20	20	62	274	運輸
PEGATRON CORP	20	20	141	620	テクノロジー・ハードウェアおよび機器
AIRTAC INTERNATIONAL GROUP	—	1	135	597	資本財
WIWYNN CORP	—	0.8	89	392	テクノロジー・ハードウェアおよび機器
ASE TECHNOLOGY HOLDING CO LT	30	30	313	1,379	半導体・半導体製造装置
SILERGY CORP	—	2	133	586	半導体・半導体製造装置
小 計	1,661	1,725	20,483	90,118	
株 数 ・ 金 額 銘 柄 数 <比 率>	36	41	—	<17.3%>	
(インド)			千インドルピー		
RELIANCE INDUSTRIES LTD	28	28	7,149	11,868	エネルギー
BHARAT PETROLEUM CORP LTD	8	8	300	499	エネルギー

銘柄	当期末(前期末)		期 末		業 種	
	株 数 (百株)	株 数 (百株)	評 価 額			
			外貨建金額	邦貨換算金額 (千円)		
ASTIAN PAINTS LTD	2	2	846	1,405	素材	
EICHER MOTORS LTD	1	1	459	763	自動車・自動車部品	
MAHINDRA & MAHINDRA LTD	5	5	730	1,213	自動車・自動車部品	
SHREE CEMENT LTD	0.08	0.08	193	321	素材	
ICICI BANK LTD	50	43	4,021	6,676	銀行	
STATE BANK OF INDIA	18	18	1,047	1,738	銀行	
TATA STEEL LTD	2	27	303	503	素材	
JSW STEEL LTD	10	10	752	1,248	素材	
BRITANNIA INDUSTRIES LTD	1	1	528	877	食品・飲料・タバコ	
NESTLE INDIA LIMITED	0.24	0.24	527	875	食品・飲料・タバコ	
GAIL INDIA LTD	11	—	—	—	公益事業	
VEDANTA LTD	12	12	350	582	素材	
TITAN CO LTD	2	2	821	1,364	耐久消費財・アパレル	
OIL & NATURAL GAS CORP LTD	30	30	509	846	エネルギー	
BAJAJ FINANCE LTD	2	1	1,303	2,163	金融サービス	
HOUSING DEVELOPMENT FINANCE	15	15	4,158	6,902	金融サービス	
INFOSYS LTD	32	32	4,114	6,829	ソフトウェア・サービス	
WIPRO LTD	13	13	505	838	ソフトウェア・サービス	
INDIAN OIL CORP LTD	23	34	291	483	エネルギー	
HINDUSTAN UNILEVER LTD	8	7	1,771	2,941	家庭用品・パーソナル用品	
HCL TECHNOLOGIES LTD	11	11	1,196	1,986	ソフトウェア・サービス	
DABUR INDIA LTD	5	5	279	464	家庭用品・パーソナル用品	
BHARTI AIRTEL LTD	23	23	1,865	3,096	電気通信サービス	
SUN PHARMACEUTICAL INDUS	10	10	996	1,653	医薬品・バイオテクノロジー・ライフサイエンス	
DIVI'S LABORATORIES LTD	1	1	422	701	医薬品・バイオテクノロジー・ライフサイエンス	
MARUTI SUZUKI INDIA LTD	1	1	1,129	1,875	自動車・自動車部品	
LARSEN & TOUBRO LTD	3	3	769	1,276	資本財	
TATA CONSULTANCY SVCS LTD	10	8	2,834	4,704	ソフトウェア・サービス	
ADANI ENTERPRISES LTD	—	2	492	817	資本財	
NTPC LTD	24	24	427	710	公益事業	
AMBUJA CEMENTS LTD	7	—	—	—	素材	
ITC LTD	29	29	1,266	2,102	食品・飲料・タバコ	
PIDILITE INDUSTRIES LTD	1	1	294	488	素材	
GODREJ CONSUMER PRODUCTS LTD	3	3	368	611	家庭用品・パーソナル用品	
TECH MAHINDRA LTD	4	4	467	776	ソフトウェア・サービス	
POWER GRID CORP OF INDIA LTD	21	21	520	864	公益事業	
ADANI PORTS AND SPECIAL ECONOMIC ZONE	7	7	545	905	運輸	
BAJAJ AUTO LTD	0.71	0.71	321	532	自動車・自動車部品	
COAL INDIA LTD	15	15	360	597	エネルギー	
TATA MOTORS LTD	11	11	557	925	自動車・自動車部品	
INDUS TOWERS LTD	8	—	—	—	電気通信サービス	
ADANI GREEN ENERGY LTD	—	3	324	539	公益事業	
ADANI TRANSMISSION LTD	—	2	225	374	公益事業	
GRASIM INDUSTRIES LTD	3	3	580	963	素材	
AVENUE SUPERMARTS LTD	1	1	394	655	生活必需品流通・小売り	
INTERGLOBE AVIATION LTD	0.89	0.89	196	326	運輸	
小 計	株 数 銘 柄 数	・ 金 額 < 比 率 >	490 45	497 45	47,526 —	78,893 <15.1%>
合 計	株 数 銘 柄 数	・ 金 額 < 比 率 >	12,750 298	12,532 300	— —	482,503 <92.6%>

(注1) 邦貨換算金額は、当期末の時価をわが国の対顧客電信売買相場の仲値により邦貨換算したものです。

(注2) < >内は、純資産総額に対する評価額の比率です。

<外国投資信託受益証券、投資証券>

銘柄		当期首(前期末)	当 期 末		
		口 数 (千口)	口 数 (千口)	評 価 額	
				外 貨 建 金 額	邦 貨 換 算 金 額 (千円)
(アメリカ)				千米ドル	
ISHARES CHINA LARGE-CAP ETF		—	2	59	8,071
小 計	口 数 ・ 金 額	—	2	59	8,071
	銘 柄 数 <比 率>	—	1	—	<1.5%>
(シンガポール)				千シンガポールドル	
CDL HOSPITALITY TRUSTS		0.095	—	—	—
小 計	口 数 ・ 金 額	0.095	—	—	—
	銘 柄 数 <比 率>	1	—	—	<—%>
合 計	口 数 ・ 金 額	0.095	2	—	8,071
	銘 柄 数 <比 率>	1	1	—	<1.5%>

(注1) 邦貨換算金額は、当期末の時価をわが国の対顧客電信売買相場の仲値により邦貨換算したものです。

(注2) < >内は、純資産総額に対する評価額の比率です。

<先物取引の銘柄別期末残高>

銘柄	別	当 期 末	
		買 建 額 (百万円)	売 建 額 (百万円)
外国	SGX Nifty 50	24	—

(注) 外貨建資産は、当期末の時価をわが国の対顧客電信売買相場の仲値により邦貨換算したものです。

投資信託財産の構成

項 目	当 期 末	
	評 価 額	比 率
	千円	%
株 式	482,503	92.5
投 資 信 託 受 益 証 券	8,071	1.5
コ ー ル ・ ロ ー ン 等 、 そ の 他	30,968	6.0
投 資 信 託 財 産 総 額	521,542	100.0

(注1) 当期末における外貨建純資産(520,742千円)の投資信託財産総額(521,542千円)に対する比率は99.8%です。

(注2) 外貨建資産は、当期末の時価をわが国の対顧客電信売買相場の仲値により邦貨換算したものです。

1米ドル=135.15円

1香港ドル=17.24円

1シンガポールドル=101.88円

1マレーシアリンギット=30.3853円

1タイバーツ=4.02円

1フィリピンペソ=2.4242円

1インドネシアルピア=0.0092円

1韓国ウォン=0.1021円

1新台幣ドル=4.3995円

1インドルピー=1.66円

資産、負債、元本および基準価額の状況ならびに損益の状況

■資産、負債、元本および基準価額の状況

項 目	当 期 末 2023年5月10日現在
(A)資 産	521,542,465円
コ ー ル ・ ロ ー ン 等	22,853,440
株 式(評価額)	482,503,567
投資信託受益証券(評価額)	8,071,698
未 収 入 金	638,583
未 収 配 当 金	954,542
差 入 委 託 証 拠 金	6,520,635
(B)負 債	257,704
未 払 解 約 金	257,703
未 払 利 息	1
(C)純 資 産 総 額(A-B)	521,284,761
元 本	447,066,931
次 期 繰 越 損 益 金	74,217,830
(D)受 益 権 総 口 数	447,066,931口
1万口当たり基準価額(C/D)	11,660円

■損益の状況

項 目	当 期 自 2022年5月11日 至 2023年5月10日
(A)配 当 等 収 益	12,854,406円
受 取 配 当 金	12,475,843
受 取 利 息	161,413
そ の 他 収 益 金	217,621
支 払 利 息	△471
(B)有 価 証 券 売 買 損 益	2,310,052
売 買 益	40,260,419
売 買 損	△37,950,367
(C)先 物 取 引 等 取 引 損 益	1,806,233
取 引 益	4,577,395
取 引 損	△2,771,162
(D)そ の 他 費 用	△5,407,141
(E)当 期 損 益 金(A+B+C+D)	11,563,550
(F)前 期 繰 越 損 益 金	63,588,856
(G)追 加 信 託 差 損 益 金	5,571,016
(H)解 約 差 損 益 金	△6,505,592
(I)計 (E+F+G+H)	74,217,830
次 期 繰 越 損 益 金(I)	74,217,830

(注1) (B)有価証券売買損益および(C)先物取引等取引損益は期末の評価換えによるものを含みます。

(注2) (G)追加信託差損益金とあるのは、信託の追加設定の際、追加設定をした価額から元本を差し引いた差額分をいいます。

(注3) (H)解約差損益金とあるのは、中途解約の際、元本から解約価額を差し引いた差額分をいいます。

〈注記事項〉

※当ファンドの期首元本額は447,436,309円、期中追加設定元本額は36,356,430円、期中一部解約元本額は36,725,808円です。

※当ファンドを投資対象とする投資信託の当期末元本額は次の通りです。

SMT 日経アジア300インベスタブルインデックス・オープン	447,066,931円
--------------------------------	--------------

お知らせ

該当事項はありません。