

当ファンドの仕組みは次の通りです。

商品分類	追加型投信／海外／株式
信託期間	2013年3月26日から2053年3月17日まで
基本方針	この投資信託は、信託財産の中長期的な成長を目指します。
投資対象	メキシコの企業の株式等を主要投資対象とします。
投資態度	<ol style="list-style-type: none">主としてメキシコの金融商品取引所に上場している企業または同国において主な事業を展開する企業の株式、預託証券、優先株式ならびに株価に連動する効果を有する有価証券、不動産投資信託証券等に投資し、信託財産の中長期的な成長を目指します。銘柄選定にあたっては、事業内容、成長性、収益性、財務健全性などを勘案して厳選します。また、業種配分、バリュエーション、流動性などを考慮して、ポートフォリオを構築します。株式の組入比率は、原則として高位とします。外貨建資産については、原則として為替ヘッジを行いませんが、機動的に市場変動に対応することがあります。資金動向、市況動向等によっては、上記のような運用ができない場合があります。
主な投資制限	<ol style="list-style-type: none">株式への投資割合には制限を設けません。外貨建資産への投資割合には制限を設けません。同一銘柄の株式への投資割合は、信託財産の純資産総額の30%以下とします。一般社団法人投資信託協会規則に定める一者に対するエクスポージャーの信託財産の純資産総額に対する比率は、原則として35%以内とすることとし、当該比率を超えることとなった場合には、同規則に従い当該比率以内となるよう調整を行うこととします。 ※投資制限は、これらに限りません。(くわしくは、信託約款に記載されています。)
分配方針	年2回(原則として毎年3月15日、9月15日。ただし、休業日の場合は翌営業日。)決算を行い、原則として以下の方針に基づき収益分配を行います。 <ul style="list-style-type: none">●分配対象額の範囲は、経費控除後の繰越分を含めた利子、配当等収益と売買益(評価損益を含みます。)等の全額とします。●委託者が毎決算時に、基準価額水準、市況動向、残存信託期間等を勘案して、分配金額を決定します。ただし、必ず分配を行うものではありません。●留保益の運用については、運用の基本方針に基づいて運用を行います。

メキシコ株式ファンド

運用報告書(全体版) 第22期

(決算日：2024年3月15日)

受益者のみなさまへ

平素よりご愛顧頂き、厚く御礼申し上げます。
このたび、「メキシコ株式ファンド」が、2024年3月15日に第22期の決算を迎えましたことから、期中の運用状況につきましてご報告申し上げます。
今後とも一層のご愛顧を賜りますようお願い申し上げます。

カレラアセットマネジメント株式会社

〒107-6012 東京都港区赤坂一丁目12番32号
アーク森ビル12階

<https://www.carrera-am.co.jp/>

お問い合わせ先：管理部

電話番号：03-6691-2017

受付時間：営業日の午前9時から午後5時

◆最近5期の運用実績

決算期	基準価額			参考指数 メキシコ株式市場 総合指数		株式 組入比率	株式 先物比率	純資産
	(分配落)	税込み 分配金	期中 騰落率	(円換算指数)	期中 騰落率			
	円	円	%		%	%	%	百万円
18期(2022年3月15日)	9,141	0	5.2	2,484	4.5	93.8	—	632
19期(2022年9月15日)	10,391	0	13.7	2,800	12.7	90.0	—	662
20期(2023年3月15日)	11,707	200	14.6	3,182	13.6	90.2	—	691
21期(2023年9月15日)	13,493	200	17.0	3,718	16.9	92.1	—	860
22期(2024年3月15日)	15,706	200	17.9	4,154	11.7	93.2	—	951

(注1) 基準価額の騰落率は分配金込み。

(注2) 株式先物比率は買建比率－売建比率。

(注3) 当ファンドは、特定のベンチマークとの連動またはそれを上回ることを目指して運用するものではありません。したがって、当ファンドはベンチマークを設定していません。運用報告書は、参考指数としてメキシコ株式市場総合指数(円換算指数)を表示しています。円換算指数は委託会社において計算したものです。円換算指数の計算方法は、基準価額への反映を考慮して、営業日前日の参考指数を営業日当日の為替レートで円換算しています。

◆当期中の基準価額と市況等の推移

年月日	基準価額		参考指数 メキシコ株式市場総合指数		株式 組入比率	株式 先物比率
	騰落率		(円換算指数)	騰落率		
(期首)	円	%		%	%	%
2023年9月15日	13,493	—	3,718	—	92.1	—
9月末	13,291	△ 1.5	3,653	△ 1.8	90.5	—
10月末	12,561	△ 6.9	3,390	△ 8.8	89.6	—
11月末	13,615	0.9	3,743	0.7	88.5	—
12月末	14,672	8.7	4,001	7.6	92.1	—
2024年1月末	15,358	13.8	4,119	10.8	93.8	—
2月末	15,368	13.9	4,064	9.3	92.8	—
(期末)						
2024年3月15日	15,906	17.9	4,154	11.7	93.2	—

(注1) 期末基準価額は分配金込み、騰落率は期首比です。

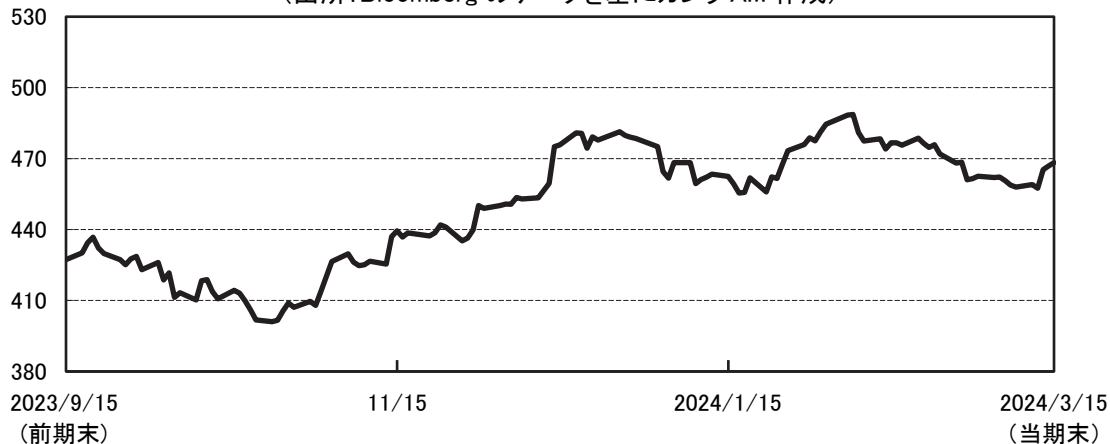
(注2) 株式先物比率は買建比率－売建比率。

(注3) 当ファンドは、特定のベンチマークとの連動またはそれを上回ることを目指して運用するものではありません。したがって、当ファンドはベンチマークを設定していません。運用報告書は、参考指数としてメキシコ株式市場総合指数(円換算指数)を表示しています。円換算指数は委託会社において計算したものです。円換算指数の計算方法は、基準価額への反映を考慮して、営業日前日の参考指数を営業日当日の為替レートで円換算しています。

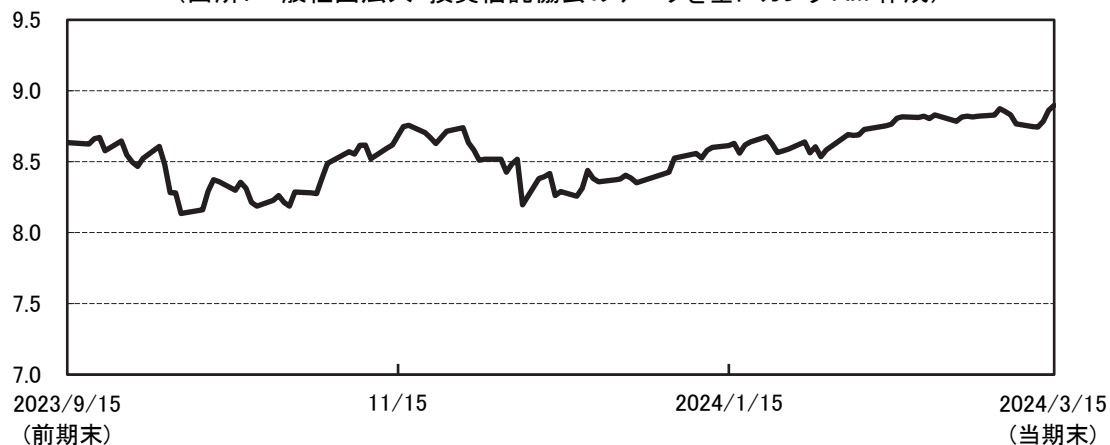
◆当期の運用状況と今後の運用方針(2023年9月16日から2024年3月15日まで)

<経済・株式市場の動向>

メキシコ株式市場総合指数
(出所: Bloomberg のデータを基にカレラ AM 作成)



メキシコ・ペソ/円(仲値)
(出所: 一般社団法人 投資信託協会のデータを基にカレラ AM 作成)

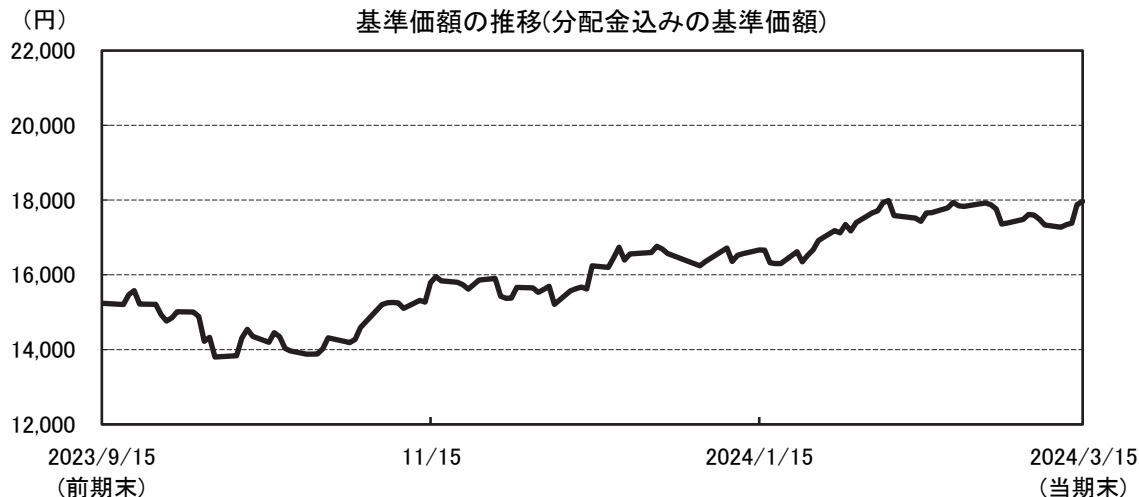


2023年11月頃から、米国の利上げ観測が急速に後退し始め、年末にかけては一転利下げ観測が高まる展開となりました。米の利下げの可能性と米景気の軟着陸の見通しを背景に、メキシコ株は堅調な展開となりました。

そのような世界株式市場の状況下で、当期のメキシコの株式市場においては、参考指数であるメキシコ株式市場総合指数が前期末比+8.4%となりました。為替市場は、前期末比 3.0%メキシコペソ高/円安の1ペソ=8.90円となりました。

<運用状況と今後の運用方針>

・運用状況



期中は、株式組入比率を高位に維持し、期末時点での株式組入比率は93.2%としました。期末の基準価額(分配落後)は15,706円、期中騰落率(分配金込み)は+17.9%となりました。分配金については、基準価額・市場動向等を勘案して、200円に決定しました。

・今後の運用方針

引き続き、中長期的に北米地域のサプライチェーンの構築に注目をしております。米国向け輸出の生産拠点としてのメキシコの役割が増していくと予想されます。また、6月の大統領選挙に向けて、現政権が国内情勢の安定化と経済基盤の強化に注力していることに注目しています。

投資方針として、事業内容、成長性、収益性、財務健全性などを勘案して銘柄を選定し、業種別配分、バリュエーション、流動性を考慮しながら、ポートフォリオを構築する方針です。

・分配金の決定根拠及び留保金の今後の運用方針

分配対象額の範囲は、経費控除後の繰越分を含めた利子、配当等収益と売買益(評価損益を含みます。)等の金額とし、決算時に、基準価額水準、市況動向、残存信託期間等を勘案して、分配金額を決定しております。

留保金の運用については、運用の基本方針に基づいて運用を行います。

<分配原資の内訳>

(単位：円・%、1万口当たり・税引前)

決 算 期	第22期 (2023年9月16日～2024年3月15日)	
当期分配金	200	
(対基準価額比率)	1.257	
当期の収益	197	
当期の収益以外	2	
翌期繰越分配対象額	5,706	

(注1) 対基準価額比率は当期分配金(税込み)の期末基準価額(分配金込み)に対する比率であり、ファンドの収益率とは異なります。

(注2) 当期の収益、当期の収益以外は小数点以下切捨てで算出しているため合計が当期分配金と一致しない場合があります。

◆1万口(元本10,000円)当たりの費用の明細

項 目	当 期 (2023年9月16日～2024年3月15日)		項 目 の 概 要
	金 額	比 率	
平均基準価額	14,144円	—	期中の平均基準価額です。
(a) 信託報酬 (投 信 会 社) (販 売 会 社) (受 託 会 社)	117円 (50) (62) (5)	0.829% (0.356) (0.438) (0.036)	(a) 信託報酬＝期中の平均基準価額×信託報酬率 資金の運用指図等の対価 購入後の情報提供等の対価、交付運用報告書等各種書類の送付、口内でのファンドの管理 運用財産の管理、投信会社からの指図の実行の対価
(b) 売買委託手数料 (株 式)	7 (7)	0.048 (0.048)	(b) 売買委託手数料＝期中の売買委託手数料÷期中の平均受益権口数 売買委託手数料は、有価証券等の売買の際、売買仲介人に支払う手数料
(c) その他費用 (保 管 費 用) (監 査 費 用) (印 刷) (そ の 他 1) (そ の 他 2)	36 (9) (2) (15) (2) (9)	0.258 (0.066) (0.013) (0.103) (0.014) (0.062)	(c) その他費用＝期中のその他費用÷期中の平均受益権口数 ・ 保管費用は、海外における保管銀行等に支払う有価証券等の保管及び資金の送金・資産の移転等に要する費用 ・ 監査費用は、監査法人等に支払うファンドの監査に係る費用 ・ 法定目論見書、有価証券届出書、有価証券報告書等の作成、印刷、交付および提出に係る費用 ・ 証券投資信託管理事務の委託に係る手数料 ・ 金銭信託に係る手数料
合 計	160円	1.135%	

(注1) 期中の費用(消費税等のかかるものは消費税等を含みます。)は、追加・解約により受益権口数に変動があるため、簡便法により算出した結果です。

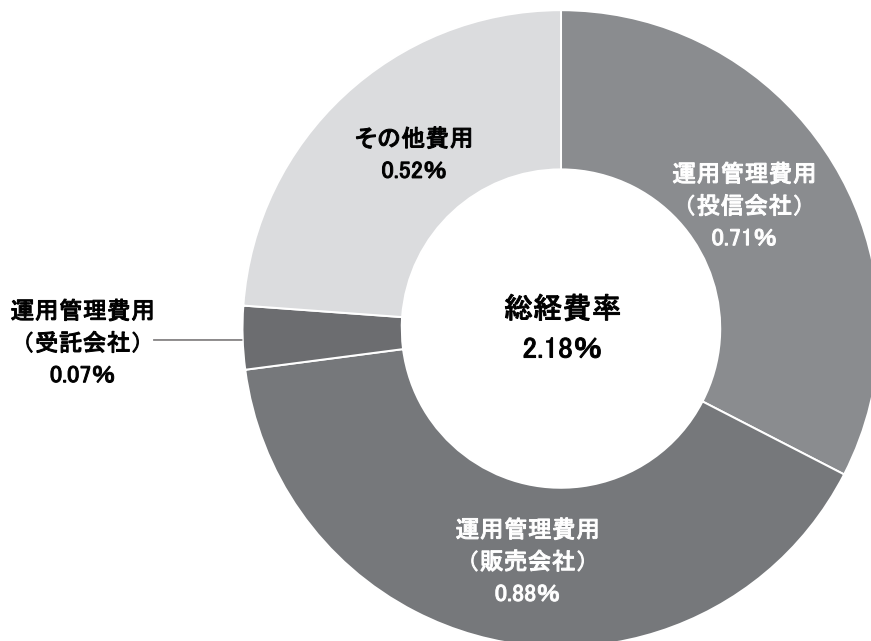
(注2) 各比率は1万口当たりのそれぞれの費用金額(円未満の端数を含む)を期中の平均基準価額で除して100を乗じたもので、項目ごとに小数第3位未満は四捨五入してあります。

(注3) 各項目ごとに円未満は四捨五入してあります。

(参考情報)

・総経費率

当期中の運用・管理にかかった費用の総額(原則として、募集手数料、売買委託手数料及び有価証券取引税を除く。)を期中の平均受益権口数に期中の平均基準価額(1口当たり)を乗じた数で除した**総経費率(年率)**は**2.18%**です。



(注1) 費用は、1万口当たりの費用明細において用いた簡便法により算出したものです。

(注2) 各費用は、原則として、募集手数料、売買委託手数料及び有価証券取引税を含みません。

(注3) 各比率は、年率換算した値です。

(注4) 前記の前提条件で算出したものです。このため、これらの値はあくまでも参考であり、実際に発生した費用の比率とは異なります。

◆当期中の売買および取引の状況(2023年9月16日から2024年3月15日まで)

株 式

		買 付		売 付	
		株 数	金 額	株 数	金 額
外 国	メ キ シ コ	百株	千メキシコペソ	百株	千メキシコペソ
		1,800 (56)	5,316 (-)	5,230	10,427

(注1) 金額は受け渡し代金。

(注2) 単位未満は切り捨て。

(注3) ()内は株式分割、予約権行使、合併等による増減分で、上段の数字には含まれておりません。

◆株式売買金額の平均組入株式時価総額に対する割合

項 目	当 期
(a) 期 中 の 株 式 売 買 金 額	137,330 千円
(b) 期 中 の 平 均 組 入 株 式 時 価 総 額	783,802 千円
(c) 売 買 高 比 率 (a) / (b)	0.17

(注) (b)は各月末現在の組入株式時価総額の平均。

◆主要な売買銘柄(2023年9月16日から2024年3月15日まで)

株 式

銘 柄	買 付			銘 柄	売 付		
	株数	金 額	平均単価		株数	金 額	平均単価
	千株	千円	円		千株	千円	円
AMERICA MOVIL SAB DE CV(メキシコ)	140	19,693	140	CEMEX SAB-CPO(メキシコ)	400	44,121	110
GRUPO MEXICO SAB DE CV-SER B(メキシコ)	20	15,114	755	GRUPO FINANCIERO INBURSA-O(メキシコ)	40	17,868	446
WALMART DE MEXICO SAB DE CV(メキシコ)	20	12,049	602	GRUPO MEXICO SAB DE CV-SER B(メキシコ)	22	15,794	717
				ALSEA SAB DE CV(メキシコ)	20	10,573	528
				SITIOS LATINOAMERICA SAB DE(メキシコ)	41	2,116	51

(注) 金額は受け渡し代金。

◆利害関係人との取引状況等(2023年9月16日から2024年3月15日まで)

当期中における利害関係人との取引はありません。

(注) 利害関係人とは、投資信託及び投資法人に関する法律第11条第1項に規定される利害関係人です。

◆組入資産の明細(2024年3月15日現在)

外国株式
上場、登録株式

銘柄	期首(前期末) 株数	当 期 末			業 種 等	
		株数	評 価 額			
			外貨建金額	邦貨換算金額		
(メキシコ・・・メキシコ市場)	百株	百株	千メキシコペソ	千円		
CEMEX SAB-CPO	14,500	10,500	14,742	131,161	素材	
GRUPO FINANCIERO BANORTE-O	900	900	15,593	138,736	銀行	
ALSEA SAB DE CV	500	300	2,162	19,241	消費者サービス	
GRUPO AEROPORTUARIO DE SUR-B	80	80	4,105	36,530	運輸	
GRUPO MEXICO SAB DE CV-SER B	1,820	1,800	16,263	144,693	素材	
GRUPO FINANCIERO INBURSA-O	2,220	1,820	9,289	82,647	銀行	
AXTEL SAB DE CV - CPO	1,000	1,000	82	736	電気通信サービス	
FIBRA UNO ADMINISTRACION SA	800	800	2,327	20,705	エクイティ不動産投資信託(REIT)	
FIBRA MACQUARIE MEXICO	1,200	1,256	4,222	37,570	エクイティ不動産投資信託(REIT)	
TF ADMINISTRADORA S DE RL DE	500	500	2,178	19,377	エクイティ不動産投資信託(REIT)	
AMERICA MOVIL SAB DE CV	7,600	9,000	14,580	129,719	電気通信サービス	
SITIOS LATINOAMERICA SAB DE	410	—	—	—	電気通信サービス	
WALMART DE MEXICO SAB DE CV	1,900	2,100	14,135	125,761	生活必需品流通・小売り	
合 計	株数・金額	33,430	30,056	99,682	886,882	
	銘柄数<比率>	13	12	—	<93.2%>	

(注1) 邦貨換算金額は、期末の時価をわが国の対顧客電信売買相場の仲値により邦貨換算したものです。

(注2) 邦貨換算金額欄の< >内は、純資産総額に対する各国別株式評価額の比率。

(注3) 株数・評価額の単位未満は切り捨て。

(注4) 一印は組み入れなし。

◆投資信託財産の構成

(2024年3月15日現在)

項 目	当 期 末	
	評 価 額	比 率
株 式	千円 886,882	% 87.7
預 金、金 銭 信 託 等、そ の 他	124,740	12.3
投 資 信 託 財 産 総 額	1,011,622	100.0

(注1) 金額の単位未満は切り捨て。

(注2) 当期末における外貨建純資産(928,785千円)の投資信託財産総額(1,011,622千円)に対する比率は91.8%です。

(注3) 外貨建資産は、期末の時価をわが国の対顧客電信売買相場の仲値により邦貨換算したものです。なお、当期末における邦貨換算レートは、1メキシコペソ=8.8971円、1ユーロ=161.68円です。

◆資産、負債、元本および基準価額の状況

(2024年3月15日現在)

項 目	当 期 末
(A) 資 産	1,011,622,107円
預 金、金 銭 信 託 等	124,184,769
株 式(評価額)	886,882,330
未 収 配 当 金	555,008
(B) 負 債	60,058,828
未 払 金	506,666
未 払 収 益 分 配 金	12,117,105
未 払 解 約 金	39,173,100
未 払 信 託 報 酬	7,145,697
そ の 他 未 払 費 用	1,116,260
(C) 純 資 産 総 額(A-B)	951,563,279
元 本	605,855,290
次 期 繰 越 損 益 金	345,707,989
(D) 受 益 権 総 口 数	605,855,290口
1万口当たり基準価額(C/D)	15,706円

(注1) 期首元本額 637,830,688円

期中追加設定元本額 179,803,503円

期中一部解約元本額 211,778,901円

(注2) 1口当たり純資産額 1.5706円

◆損益の状況

当期(自2023年9月16日 至2024年3月15日)

項 目	当 期
(A) 配 当 等 収 益	12,876,118円
受 取 配 当 金	17,558,601
受 取 利 息	△ 4,682,483
(B) 有 価 証 券 売 買 損 益	123,333,587
売 買 益	138,706,224
売 買 損	△ 15,372,637
(C) 信 託 報 酬 等	△ 9,356,687
(D) 当 期 損 益 金(A+B+C)	126,853,018
(E) 前 期 繰 越 損 益 金	116,447,096
(F) 追 加 信 託 差 損 益 金	114,524,980
(配 当 等 相 当 額)	(107,249,962)
(売 買 損 益 相 当 額)	(7,275,018)
(G) 計 (D+E+F)	357,825,094
(H) 収 益 分 配 金	△ 12,117,105
次 期 繰 越 損 益 金(G+H)	345,707,989
追 加 信 託 差 損 益 金	114,524,980
(配 当 等 相 当 額)	(107,249,962)
(売 買 損 益 相 当 額)	(7,275,018)
分 配 準 備 積 立 金	231,183,009

(注1) 損益の状況の中で(B)有価証券売買損益は期末の評価換えによるものを含みます。

(注2) 損益の状況の中で(C)信託報酬等には信託報酬に対する消費税等相当額を含めて表示しています。

(注3) 損益の状況の中で(F)追加信託差損益金とあるのは、信託の追加設定の際、追加設定をした価額から元本を差し引いた差額分をいいます。

(注4) 第22期計算期間末における費用控除後の配当等収益(11,991,911円)、費用控除後の有価証券等損益額(114,861,107円)、信託約款に規定する収益調整金(114,524,980円)および分配準備積立金(116,447,096円)より分配対象収益は357,825,094円(10,000口当たり5,906円)であり、うち12,117,105円(10,000口当たり200円)を分配金額としております。

◆分配金のお知らせ

決算期	第 22 期
1 万口当たり分配金 (税引前)	200 円

注記事項(当運用報告書作成時点では監査未了です。)